

2a  
edició



UNA PROPOSTA  
EDUCATIVA PER A  
LA UNITAT  
D'EXPLORADORS

Federació d'Escoltisme Valencià

# creative commons

## COMMONS DEED

### Reconeixement-NoComercial-CompartirIgual 4.0 Internacional

Vosté és lliure de:



copiar, distribuir i comunicar públicament l'obra.

Sota les condicions següents:



**Reconeixement.** Ha de reconèixer els crèdits de l'obra de la manera especificada per la persona autora o propietària de la llicència (però no d'una manera que suggerisca que té el seu suport o donant suport a l'ús que fa de la seva obra).



**No comercial.** No pot utilitzar aquesta obra per a finalitats comercials.



**Compartir sota la mateixa llicència.** Si altera o transforma aquesta obra, o genera una obra derivada, pot distribuir l'obra generada sota una llicència idèntica a aquesta.

En reutilitzar o distribuir l'obra, ha d'aclarir els termes de la llicència d'aquesta obra. Algunes d'aquestes condicions pot no ser aplicada si s'obté el permís de la persona titular dels drets d'autoria.



COL·LABOREN:

PUBLICA:



**GENERALITAT  
VALENCIANA**

Vicepresidència y Conselleria  
de Igualdad y Polítiques Inclusives



POR SOLIDARIDAD  
OTROS FINES DE INTERÉS SOCIAL

**SEMPRE  
TEUA**

La teua llengua



Plaça Escoles Pies, 3 baix esq.  
46001 València (Espanya)  
Telf: 96.315.32.40 - Fax: 96.315.32.42  
fev@scoutsfev.org

1a edició: 2007

**COORDINACIÓ:**

Llistó Juan, Ana  
Lluch Girbés, Eli  
Sanahuja Morales, Amparo

**CONSELL DE REDACCIÓ:**

Aguilar Mora, Raquel  
Alamar Casares, Carol  
Alvarado Paunero, Diana  
Briascó García, Olga  
Cascales Gonzálbez, Borja  
Mayor Pérez, Carla  
Sanahuja Morales, Amparo

2a edició: 2018

**COORDINACIÓ:**

Cambroner Cerrillo, Cristina  
Precioso Gras, Amalia  
Ruzo Gibanel, Rocío

**EQUIP DE REDACCIÓ:**

Cambroner Cerrillo, Cristina  
Mora Guijarro, Ignacio  
Rodríguez Lino, Nuria

**DISSENY I MAQUETACIÓ:**

Contell Gonzalo, Jesús  
Dobón Signes, Helena

**IL·LUSTRACIONS:**

Ferragud Basagoiti, Ainhoa  
Navarro Beltrán, Francisco

# Índex

<b>1. INTRODUCCIÓ</b>	
<b>2. CARACTERISTIQUES DE LES PERSONES QUE INTEGREN LA BRANCA</b>	
2.1. Psicologia evolutiva . . . . .	10
2.2. Centres d'interès . . . . .	12
2.3. Influències de l'ambient . . . . .	13
<b>3. EL KRAAL DE LA UNITAT D'EXPLORADORS</b>	
3.1. Funcions de l'educador en la Unitat d'Exploradors . . . . .	16
3.2. Funcions del coordinador en la Unitat d'Exploradors . . . . .	17
3.3. Orientacions per a la persona educadora d'exploradors . . . . .	18
<b>4. OBJECTIUS DE LA UNITAT D'EXPLORADORS</b>	
4.1. Justificació: proposta d'Educació en Valors a través del PEA . . . . .	20
4.2. Com interioritzar un valor . . . . .	21
4.3. Proposta d'objectius per valors . . . . .	23
<b>5. ELS ELEMENTS DEL MÈTODE ESCOLTA EN LA UNITAT D'EXPLORADORS</b>	
5.1. Marc simbòlic . . . . .	28
5.1.1. Perquè "La volta al Món en 80 dies"? . . . . .	28
5.1.2. Elements del marc simbòlic . . . . .	31
5.1.3. Marc simbòlic de l'aventura . . . . .	37
5.2. Llei i promesa . . . . .	38
5.3. Educació per l'acció . . . . .	40
5.4. Vida en xicotets grups . . . . .	41
5.5. Programes progressius i atractius . . . . .	43
5.6. Vida en la naturalesa . . . . .	44
5.7. Paper de la persona educadora . . . . .	45
5.8. Compromís amb l'entorn . . . . .	46
<b>6. MÈTODE DE PROJECTES: L'AVENTURA</b>	
6.1. Que és l'aventura? . . . . .	48
6.2. Fases de l'aventura . . . . .	48
6.2.1. Motivar . . . . .	48
6.2.2. Idear i proposar . . . . .	49
6.2.3. Elegir . . . . .	49
6.2.4. Organitzar i enriquir . . . . .	50
6.2.5. Realitzar . . . . .	52
6.2.6. Celebrar . . . . .	53
6.2.7. Avaluar . . . . .	53
6.3. Idees claus de l'aventura . . . . .	54
<b>7. PROGRESSIÓ PERSONAL</b>	
7.1. Introducció . . . . .	58
7.2. Fases de la progressió personal . . . . .	59
7.3. Com treballar la progressió personal? . . . . .	64



# 1. INTRODUCCIÓ

El present document és una adaptació del Programa de Joves de la Federació d'Escoltisme Valencià per a la Unitat d'Exploradors, amb l'objectiu de plantejar una proposta educativa completa i amb sentit, del Mètode Escolta. Pretén ser una guia pràctica, concreta i amb exemples, de com desenvolupar l'Escoltisme en aquesta branca.

La Unitat d'Exploradors, que deu el seu nom a la unitat inicial de l'Escoltisme en els seus començaments ('Scout' significa literalment 'Explorador'), suposa el pas de l'escolta de la seua infància a l'adolescència, moment transcendental en la seua vida. El Mètode Escolta, com a metodologia educativa, no s'aplica d'igual forma en totes les etapes vitals, sinó que ha de partir del moment de desenvolupament de la persona. Per això, el primer capítol d'aquesta proposta educativa descriu la psicologia evolutiva de les persones que integren la branca, i amb les quals treballarem des del kraal. A continuació, en el segon capítol, es parla precisament del kraal, amb les funcions i orientacions a tindre en compte per a l'equip de persones educadores que es responsabilitze de la Unitat d'Exploradors.

En el tercer capítol ja s'inicia la proposta educativa en si. Com a moviment educatiu, tenim una intencionalitat, que s'estableix a través dels objectius educatius proposats per a la branca i del seu treball a través de l'educació en Valors. Després, en el capítol 4, es detalla la proposta d'adaptació del Mètode Escolta per a la Unitat d'Exploradors, especificant tots els seus elements, i el capítol 5 s'explica de manera concreta el mètode projectes, com a principal mecanisme de treball en la branca, a través de la que s'explicita el Mètode Escolta.

Finalment, en el sisé capítol, es mostra la progressió personal com a procés fonamental dins de l'Escoltisme, amb l'objectiu de progressar en els objectius educatius i d'avançar en l'adquisició de valors. Tot això per a, tal com estableix la Missió de l'Escoltisme, contribuir al desenvolupament de persones que tinguen un paper constructiu en la societat



## **2.** **CARACTERÍSTIQUES DE LES PERSONES QUE INTEGREN LA BRANCA**

## 2.1. Psicologia evolutiva

La psicologia evolutiva s'ocupa dels processos del canvi personal que ocorren al llarg de la vida. D'ací la seua importància en el mètode escolta, ja que ens proporciona una guia del desenvolupament del xiquet o xiqueta, permetent adaptar-nos a elles. Si bé és cert que existeixen unes característiques generals, cada persona en la seua infància té una realitat i una evolució diferent a la resta, que haurem de tindre en compte.

S'ha de precisar que qualsevol estudi de psicologia evolutiva està basat en generalitzacions, pel que aquest document serveix com una orientació, per això podem trobar en els nostres educands característiques diferents a les ací exposades.



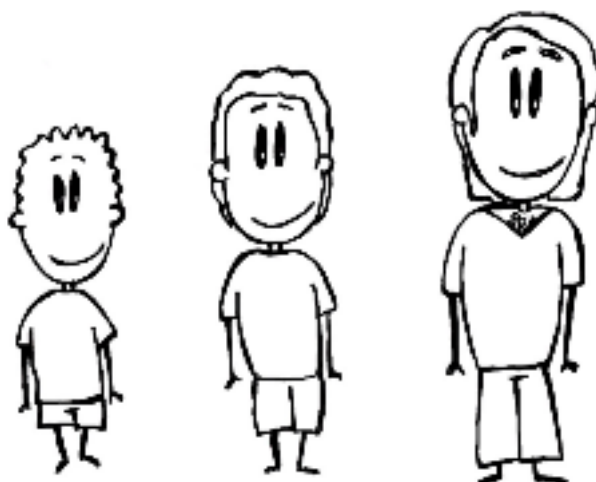
### Edats en la Unitat d'Exploradors:

- 1er any = 10 – 11 anys = 5é primària
- 2on any = 11 – 12 anys = 6é primària
- 3er any = 12 – 13 anys = 1r d'ESO

DESENVOLUPAMENT PERSONAL	
INTEL·LECTUAL	<ul style="list-style-type: none"> <li>- Diferencien clarament entre realitat i ficció.</li> <li>- Tenen una imaginació molt creativa.</li> <li>- Són capaces de fixar-se metes i objectius propis.</li> <li>- Tenen una major capacitat de concentració, tot i que es distrauen per qualsevol motiu.</li> </ul>
AFECTIVA	<ul style="list-style-type: none"> <li>- Hi ha una desproporció en la manifestació de sentiments.</li> </ul>
CARÀCTER	<ul style="list-style-type: none"> <li>- Solen ser mandroses i sentir cansament davant coses que no els motiven.</li> <li>- Comencen a ser rebels, irritables, agressius i els costa obeir.</li> <li>- Volen tindre llibertat d'acció, tot i que de vegades busquen la dependència familiar.</li> <li>- Pensen sempre en si mateixes i se senten incompreses.</li> <li>- Volen respecte, però son irrespectuoses.</li> </ul>
FÍSICA	<ul style="list-style-type: none"> <li>- Sofreixen canvis físics i emocionals que provoquen nous sentiments, emocions i inseguretats.</li> <li>- Tenen curiositat per tot allò relacionat amb el sexe.</li> </ul>

RELACIONS INTERPERSONALS	
<b>CONVIVÈNCIA</b>	<ul style="list-style-type: none"> <li>- Comencen a fer "grupets". Les relacions són més íntimes.</li> <li>- Existeix una separació entre xics i xiques.</li> <li>- Apareix el primer millor amic o amiga, el primer bes i les primeres atraccions sexuals (tercer any).</li> <li>- Volen ampliar les seues relacions, però temen fer-ho.</li> <li>- L'opinió de les amistats cobra pes i influència.</li> </ul>
<b>COOPERACIÓ I LIDERATGE</b>	<ul style="list-style-type: none"> <li>- Necessiten sentir-se valorades, acceptades i reconegudes pel seu entorn.</li> <li>- Es produeixen lluites per l'estatus i el poder al grup (3er any).</li> </ul>

CONEIXEMENT DE L'ENTORN	
<b>MEDI AMBIENT I CULTURA</b>	<ul style="list-style-type: none"> <li>- Estan poc en contacte amb la natura i amb altres cultures i desconeixen aspectes de la seua.</li> <li>- Senten molta curiositat i els interessa tot allò que supose descobrir coses noves.</li> <li>- Tenen necessitat d'experiències noves (3er any).</li> </ul>
<b>TECNOLOGIA</b>	<ul style="list-style-type: none"> <li>- Senten atracció per les noves tecnologies i els mitjans de comunicació (smartphone, internet, xarxes socials, televisió, internet i consoles, principalment).</li> </ul>
<b>CONSUM</b>	<ul style="list-style-type: none"> <li>- Són prou consumistes i influenciables pels mitjans de comunicació i la publicitat.</li> </ul>



## DESENVOLUPAMENT MORAL I ESPIRITUAL

<b>CONEIXEMENT</b>	<ul style="list-style-type: none"> <li>- Diferencien entre valors positius i negatius.</li> <li>- Seleccionen els valors i prefereixen l'honor, la noblesa, la dignitat, la valentia i la lleialtat (3er any).</li> </ul>
<b>VIVÈNCIA</b>	<ul style="list-style-type: none"> <li>- Troben satisfactori el desenvolupament religiós, tot i que els pot crear algun conflicte (com amb la sexualitat, la llibertat...).</li> <li>- Els influeix la moral de la família com a testimoni i també algun model de persona que els atrega.</li> </ul>
<b>CELEBRAR</b>	<ul style="list-style-type: none"> <li>- Els agrada ser part activa en l'eucaristia, oració o celebració de la paraula.</li> </ul>

### Hauràs de tindre en compte que...

Els diferents àmbits no són compartiments estancs, pel que cada xiquet o xiqueta madura d'una forma diferent depenent de factors com la família, l'herència genètica, la cultura en la que viuen, etc. Cada infant pot estar madurant correctament en un o en diversos àmbits i no en altres.

## 2.2. Centres d'interés

Per a poder portar a terme la nostra tasca educativa d'una forma eficaç, també és necessari conèixer els centres d'interès de la nostra Unitat d'Exploradors, és a dir, quines coses els motiven, què els agrada fer, quines són les seues aficions.

En l'última dècada hem viscut grans transformacions en la nostra societat que han provocat que els centres d'interès de la infància canvien en sentit ascendent. Aquells interessos que pròpiament corresponien a l'edat d'exploradors, ara son més propis de Llops. Ara els exploradors volen fer-se majors el més prompte possible i les activitats teòricament pròpies de la seua edat els pareixen infantils.

Vivim en la societat del moment, de la velocitat. Es busca l'èxit immediat però no existeix el valor de l'esforç. Al tractar-se d'aventures d'una duració aproximada de tres mesos, es produeix una pèrdua dels centres d'interès, es cansen d'ells. Hi ha un interès pel gran boom, el producte final, la recompensa o

el benefici que obtindran, però no pel procés i el treball que això comporta

Els motiven les noves tecnologies com internet i les xarxes socials, els mòbils, les consoles, l'ordinador, també la moda, les marques i la seua imatge exterior, les motos, la sexualitat, l'alcohol, la música, la festa, la televisió, les revistes.

Els seus centres d'interès estan molt mediatitzats, arribant al punt que els mitjans de comunicació marquen que aventura es va a realitzar, i els programes o series de moda apareixeran en ella.

Existeixen centres d'interès molt diferents dins de la mateixa branca i fan que les activitats no arriben a totes les persones participants. Quan predomina un gènere en la branca les activitats son desiguals i de vegades es tendeix a satisfer les necessitats del grup majoritari, relegant a l'altre.

**Paper de la persona educadora**

Com acompanyants del procés educatiu del grup, hi ha que conèixer i interessar-se pels centres d'interès que manifesten les persones joves en cada moment, així com investigar les tendències generals del grup d'edat, com per exemple les aplicacions de moda, les series i pel·lícules, els jocs de moda.

Així mateix, es deu fomentar el descobriment de nous centres d'interès associats al desenvolupament psicoevolutiu, vinculats als valors i metodologia que volem treballar: les aventures, els descobriments, la natura, l'oferta cultural del barri o poble, el món animal, etc.

## 2.3. Influències de l'ambient

Les influències que rep cada explorador o exploradora del seu entorn són nombroses i en gran mesura marquen i repercuteixen els seus centres d'interès. L'escola o institut, la família, la televisió, el mòbil i les xarxes socials, internet i els videojocs (com principals influències en aquesta edat), les activitats extraescolars, la seua ciutat/barri/poble i, en especial, el seu grup d'amics i amigues, tenen un gran poder d'influència en aquesta franja d'edat i són capaces de controlar i canviar les actituds i conductes dels nostres joves. A continuació, ens centrarem en els grups i espais socials d'influència més importants.

En l'escola, el canvi a la Unitat d'Exploradors coincideix amb el canvi al tercer cicle de primària i aquest va acompanyat per la percepció de ser les persones majors. Pel contrari, el 3er any coincideix amb 1º de la ESO. El fet de ser les persones més majors de la Branca, contraresta l'experiència de ser les més xicotetes en un nou centre escolar o espai físic. Açò els ofereix una seguretat i un grup de referència, aspecte que van a viure a la inversa dins dels sistema escolar.

Quant a la família, sobre els 10 anys comencen a desvaloritzar-la més, ja que no la senten com model i busquen nous referents a

seguir, ja siguin ídols com esportistes, cantants presentadors o presentadores, actors i actrius o persones properes, com un pioner, una educadora o un germà. Tenen molta més independència familiar, busquen persones alienes a la família en qui depositar la seua confiança i dialoguen més entre elles que amb els seus pares i les seues mares.

És en aquesta edat quan el grup d'iguals comença a prendre importància, ja que comencen a fer colles, tenen relacions més íntimes i compartides, l'opinió de les amistats té més importància i s'influeixen entre elles, comencen a lluitar entre el grup pel que volen i a tindre major capacitat d'opinió, diàleg i distribució de rols.

Gran importància cobra, a més, la influència del **món online**, en què comencen a endinsar-se, per tot el que representa: accés a vídeos, amb referents i models a qui seguir o imitar; diàleg amb amistats (o no) sobre temes o inquietuds que influiran en el seu desenvolupament personal o social, o en la formació de la seua escala de valors; capacitat per a publicar o comunicar aspectes sobre la seua vida personal, així com conèixer aspectes de la vida dels altres.



# **3. EL KRAAL DE LA UNITAT D'EXPLORADORS**

# 3.1. Funcions del kraal en la Unitat d'Exploradors

EDAT MÍNIMA

19-20 anys

EXPERIÈNCIA PREVIA

Cap

DURADA

5-8 anys



FASE D'INCORPORACIÓ

## MISSIÓ

Desenvolupament de la funció educativa als xiquets, xiquetes i joves

## FUNCIONS

Integrar a la seua vida els valors de la llei i la promesa escolta.

Participar de manera activa en l'elaboració i el desenvolupament del PEA.

Elaborar les diferents programacions de la branca al costat de la resta del kraal.

Participar activament en les reunions de l'agrupament i de la seua branca.

Assistir a les activitats de la branca.

Participar de la vida associativa.

Educar amb els valors proposats.

Mantindre contacte amb les famílies de la branca.

Estimular la participació dels xiquets i les xiquetes en la branca.

Assistència a les reunions de kraal, reunions associatives i federatives.

Realitzar cursos de formació.

## ASSISTÈNCIA reunions/responsabilitats obligatòries

Reunions de branca: sempre que siga necessari, com a mínim una vegada a la setmana.

Consell d'Agrupament: cada vegada que es reunisca, com a mínim una vegada al mes.

## AUTONOMIA DE DECISIÓ

Respon davant la coordinació de branca, coordinació d'agrupament, davant el consell i davant les famílies.

## HABILITATS, CONEIXEMENTS I ACTITUDS ESPECÍFIQUES

### HABILITATS I CONEIXEMENTS PRINCIPALS

Coneixement sobre el funcionament de l'agrupament i l'escoltisme. Monitor/a de temps lliure.

### HABILITATS I CONEIXEMENTS SECUNDARIS

Saber escoltar i acceptar les opinions de tots els companys. Saber treballar en equip i acceptar les crítiques.



### ACTITUDS ESSENCIALS

Positivisme, companyonia, esforç, treball i constància.



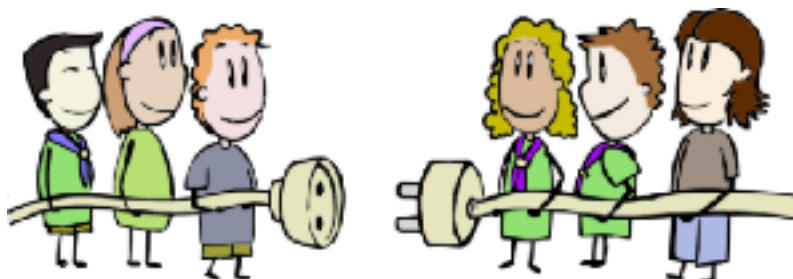
### ACTITUDS DESITJABLES

Proximitat, amabilitat i empatia.



### ACTITUDS CONTRADICTÒRIES

Meninfotisme, egoisme, falta de comunicació, voler imposar les idees pròpies.



NOTA:

Aquest perfil de persona educadora està extret el Programa d'Adults. Per a més informació, consultar la publicació.



## 3.2. Funcions de la coordinació en la Unitat d'Exploradors

### EDAT MÍNIMA

22 anys

### EXPERIÈNCIA PRÈVIA

Conèixer l'escoltisme i funcionament de l'agrupament. Mínim un any d'experiència prèvia

### DURADA

1-3 anys



FASE DE DESENVOLUPAMENT

### MISSIÓ

Coordinar el desenvolupament de la branca i l'equip d'educadors d'aquesta.

### FUNCIONS

Coordinar l'equip de persones educadores de la branca.

Transmetre els objectius i valors de l'escoltisme.

Motivar a participar en l'elaboració i desenvolupament del Projecte Educatiu de Rama.

Aprofundir la seua formació personal i animar a la resta del kraal de la seua branca a formar-se.

Planificar, gestionar i avaluar les activitats.

Gestionar tècnicament la realització d'activitats.

Estimular la participació dels xiquets i les xiquetes de la branca.

Gestió dels llocs d'excursions de la branca.

Assistència a les activitats que desenvolupa la branca.

Coordinació de la programació de les diferents activitats.

Programació de les diferents activitats: reunions, eixides, campaments.

Assistència a les reunions de kraal, comarca, associatives i federatives.

Realitzar cursos de formació.

Contacte amb les famílies.

Convocar les reunions del kraal de la seua branca.

Revisió de la metodologia.

### ASSISTÈNCIA reunions/responsabilitats obligatòries

Reunions de branca: sempre que siga necessari, com a mínim una vegada a la setmana.

Consell d'Agrupament: cada vegada que es reunisca, com a mínim una vegada al mes.

Pares/mares: sempre que siga necessari.

### AUTONOMIA DE DECISIÓ

Respon davant la coordinació d'agrupament, davant el consell i davant les famílies.

### HABILITATS, CONEIXEMENTS I ACTITUDS ESPECÍFIQUES

#### HABILITATS I CONEIXEMENTS PRINCIPALS

Coneixement sobre el funcionament del grup i l'escoltisme. Monitor/a de temps lliure i mono-gràfics de gestió.

#### HABILITATS I CONEIXEMENTS SECUNDARIS

Saber escoltar i acceptar les opinions de tots els companys. Saber treballar en equip i acceptar les crítiques.

#### ACTITUDS ESSENCIALS

Positivisme, companyonia, esforç, treball i constància.

#### ACTITUDS DESITJABLES

Proximitat, amabilitat i empatia.

#### ACTITUDS CONTRADICTÒRIES

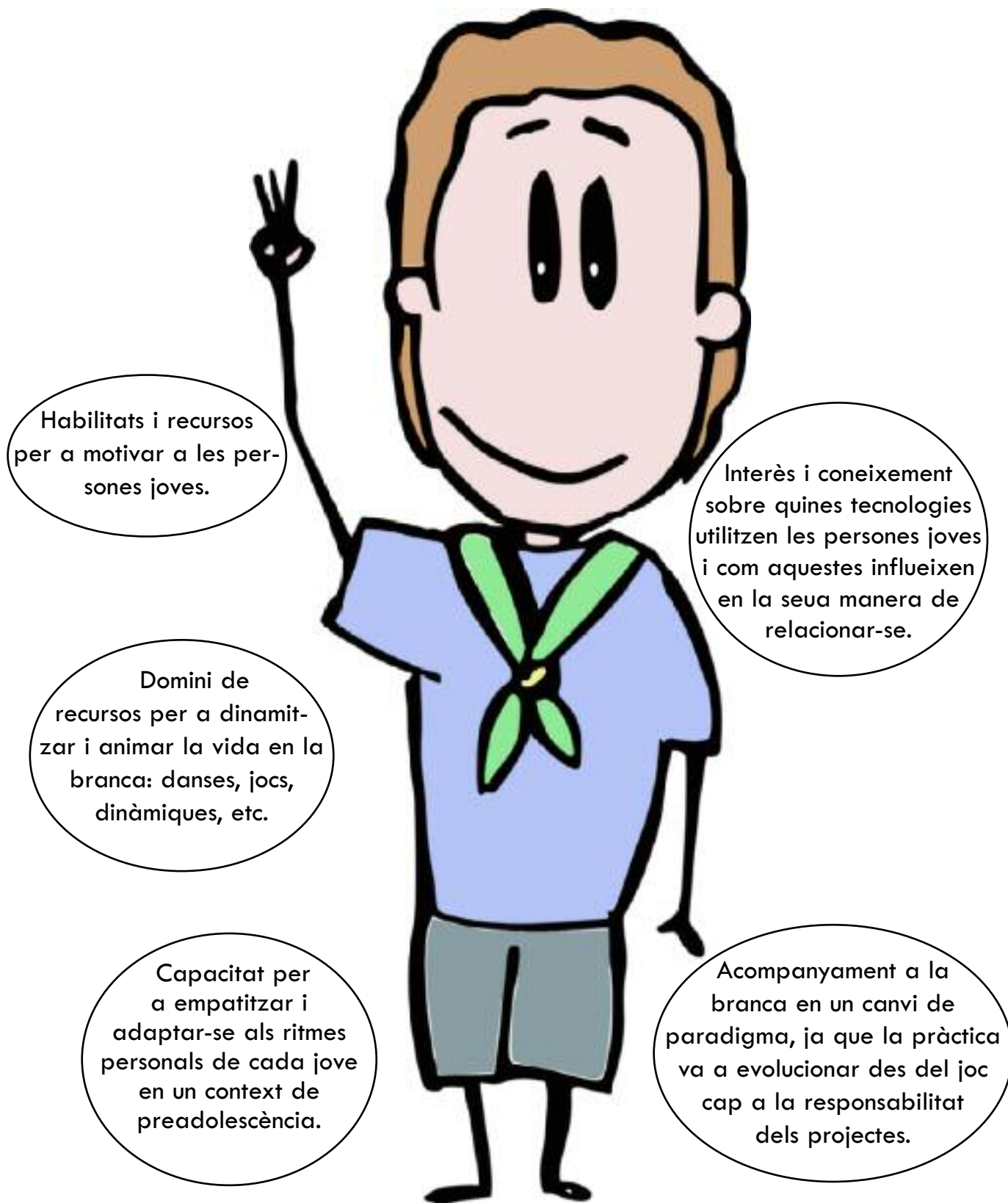
Menfotisme, egoisme, falta de comunicació, voler imposar les idees pròpies.

NOTA:

Aquest perfil de persona educadora està extret el Programa d'Adults. Per a més informació, consultar la publicació.

### 3.3. Orientacions per al kraal d'exploradors

Les persones que formen el kraal de la Unitat d'Exploradors, a més de les característiques i funcions anterior, han de tindre una especial sensibilitat i habilitat en els següents aspectes, directament relacionats amb les edats amb què anem a treballar:



# **4. OBJECTIUS EN LA UNITAT D'EXPLORADORS**

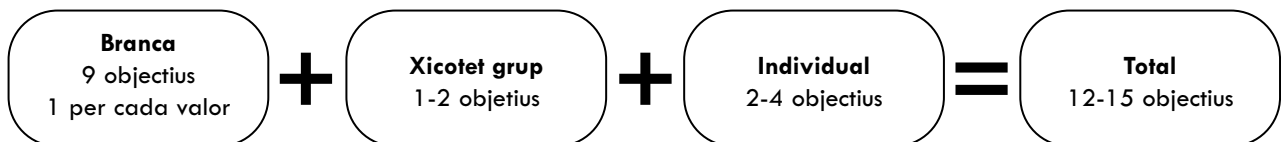
## 4.1. Justificació: Proposta d'Educació en Valors a través del PEA

El Programa Educatiu de la Branca (PEB) és el moment en què les persones educadores de cada unitat concreten com treballar tot el decidit pel Kraal de grup durant el PEA. Per això partirem de 9 objectius prioritzats, un per cada valor, per a treballar en la nostra unitat durant la ronda. Per tant, distribuïrem els objectius que ens hem proposat en els diferents nivells de treball de la unitat (unitat – patrulla – explorador).

Partint d'un profund anàlisi de la realitat, tant grupal com individual, valorarem si els 9 objectius dels valors són suficients, o si es necessari incorporar nous objectius que ens pareguen prioritaris, tant per a tota la unitat com per a un explorador en concret. No és positiu que incloguem ací un gran nombre de nous objectius;

tot i que es poden afegir més avant si veiem factible la seua consecució.

La patrulla pot ser un bon espai per a treballar alguns objectius donat que és on es realitza gran part de l'activitat. També pot donar-se el cas que identifiquem una necessitat concreta en un dels xicotets grups, però no en la resta, per la qual cosa podem prioritzar un objectiu per a ells i no per a la resta. No obstant això, no hem de permetre que aquest treball substituisca al que cada explorador fa per a portar a terme la seua progressió personal.



Al final del PEB aconseguirem una programació dels objectius que anem a treballar de forma prioritària durant el curs. Es recomanable arribar a treballar fins al nivell individual i així tindre una fitxa individual de cadascun dels educands de la unitat on quede plasmada la proposta educativa que li anem a fer i podem anotar els objectius que es marque el propi educand durant tota la ronda.

Hem de recordar que serà el propi explorador qui definisca gran part de la seua progressió i les persones educadores exercirem el rol d'acompanyar i facilitar el seu treball a l'hora d'escollir els seus objectius, més que imposar-los.

En resum, en total podem tindre entre 12-15 objectius per educand en cada ronda. Poden parèixer molts, però no serà així si la nostra planificació s'ha fet de manera eficaç i realista, marcant els temps i la distribució de la feina a realitzar. Si els afrontem tots al mateix temps és possible que fracassem, per això és interessant organitzar el treball en ells segons els projectes que anem desenvolupant i dels objectius que cada persona es vaja proposant treballar.

## 4.2. Com interioritzar un valor

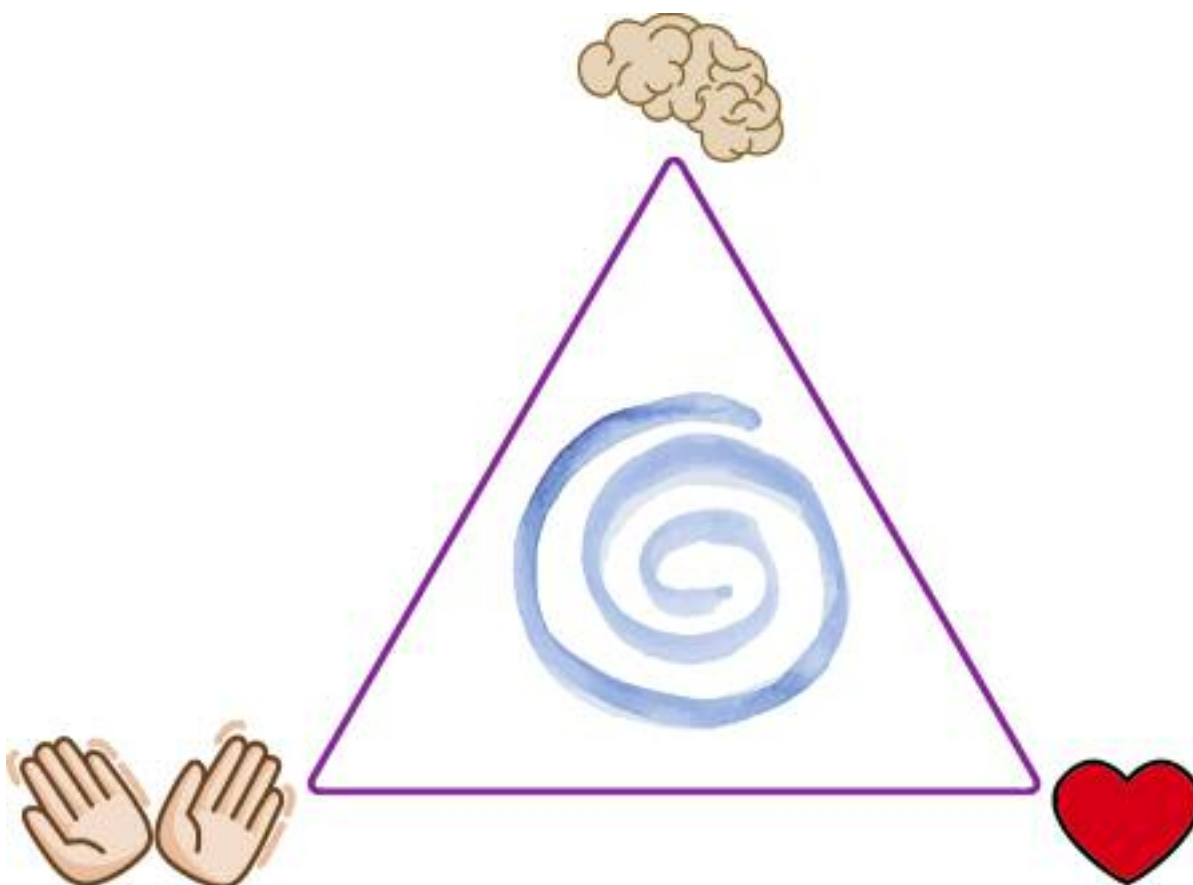
A l'hora d'educar en valors hem de tindre en compte la complexitat dels processos que intervenen en la vivència, incorporació i interiorització dels valors. Per això proposem delimitar quatre dimensions, quatre aspectes a tindre en compte i que hem d'analitzar profundament, tant a l'hora de realitzar el programa de branca com a l'hora d'executar accions i avaluar-les. Aquestes dimensions estan basades en l'esquema acció- reflexió- acció, al que afegim l'emoció i el sentit del valor.

En la pràctica haurem d'adequar les nostres estratègies i accions educatives en funció de quina dimensió concreta volem treballar amb cada educand. Per a un mateix valor (expressat, concretat i definit en un o diversos objectius)

podem pretendre diferents coses:

- Que l'educand actue el més autònomament possible d'acord al valor.
- Que l'educand millore la seua capacitat d'integrar amb sentit el valor.
- Que l'educand clarifique i consolide el seu anàlisi racional al voltant de la importància d'incorporar el valor a la seua vida.
- Que l'educand clarifique i integre els seus sentiments al voltant de les seues accions (o de les seues reflexions) respecte al valor.

### Acció-reflexió-sentiment-transformació i sentit



Com es trasllada a la pràctica habitual amb els nostres joves el treball en aquestes quatre dimensions? A continuació s'exposen alguns exemples.

## ACCIÓ

- Conèixer quines accions realitza relacionades amb eixe valor: què fa en el seu dia a dia per a ser una persona compromesa, austera o respectuosa.
- Plantejar-li accions concretes, estimulants i que provinguin d'eixa experiència prèvia: Si diu que és una persona respectuosa perquè tracta bé les seues amistats, que intente tractar millor a aquelles persones que no considera "amigues".
- Situar a la persona jove en llocs o experiències on predomine l'esmentat valor, per a motivar-la a actuar: moments en què vol comprar algun producte, per a fer-li entendre fins a quin punt aquesta acció implica més o menys austeritat.

## REFLEXIÓ

- Localitzar el nivell de reflexió en que es troba la persona jove respecte del valor: si comprèn el que significa ser justa, inquieta o lliure, per exemple.
- Proposar-li diferents línies que complementen l'estat inicial de reflexió: veure un documental per a entendre com malgastem recursos naturals (austeritat); visitar una entitat de voluntariat per a valorar el treball de les persones que dediquen el seu temps a les altres persones (compromís)...
- Plantejar dilemes morals propers a la seua realitat, al seu context i moment vital: què és més important, estar només amb el meu grup d'amics i amigues, o acollir a totes les persones de la branca (respecte); fins a quin punt és important tindre sempre el mòbil més modern o les sabates més noves (austeritat).
- Identificar en les diverses situacions de la vida de la branca els valors que en eixe moment estem treballant: sí totes les patrulles compleixen amb el seu treball per a realitzar l'aventura (justícia i compromís); sí totes les persones es parlen amb educació (respecte)...

## SENTIMENTS

- Conèixer l'estat emocional de cada jove en referència al valor: em sent culpable perquè no sóc una persona solidària (justícia), em preocupa per tractar bé a la resta de persones (respecte); no recicle, em compre molta roba (austeritat)...
- Conèixer les capacitats i ferramentes amb què compta cada jove per fer front al seu estat emocional: és una persona assertiva, és capaç de perdonar-se a si mateixa coses o és intransigent amb els seus errors, és molt exigent, és impulsiva, és pacient, té criteri per a diferenciar les emocions que l'ajuden a arribar a qui vol ser, té capacitat per a empatitzar amb les altres persones..
- Ajudar-la a descartar les "capes de cebes" que envolten el jo profund, on trobem els desitjos i sentiments més autèntics: organitzar una dinàmica per a compartir sentiment després d'un dia d'activitats; fer un diari personal per a escriure com se sent durant el dia i què els genera contradiccions...

## TRANSFORMACIÓ I SENTIT

- Conèixer els esquemes globals de la persona jove: els seus plantejament al voltant del món, la vida, l'ésser humà, l'amor, l'acció social, la solidaritat, l'egoisme, la injustícia, Déu o altres instàncies transcendents...
- Proporcionar-li recursos per a la vivència comunitària del valor: que intente inculcar el respecte o la justícia a la resta de la branca, en la parròquia del barri, en la seua classe de l'escola o institut...

## 4.3. Proposta d'objectius per valors

A continuació es presenta la proposta d'objectius que es poden plantejar, relacionats amb cadascun dels valors que integren la Proposta d'Educació en Valors. Aquests objectius són útils a l'hora de dissenyar el PEA, el PEB i els objectius personals de cada jove. Hi ha molts objectius, però no és precís plantejar-se a complir-los tots, ja que és més realista tractar d'acomplir aquells que el kraal estime millors. És recomanable llegir la publicació "Valors – Proposta d'Educació en Valors a través del Projecte Educatiu d'Agrupament" per a aconseguir una millor comprensió d'aquest apartat.

### DIÀLEG

- Adquirir habilitats de comunicació per a relacionar-se amb les altres persones.
- Conèixer i valorar el seu paper en el grup.
- Escoltar les opinions de les altres persones quan sorgisca un conflicte.
- Conèixer les seues emocions i utilitzar diferents formes per a expressar-les.
- Posar-se en el lloc de l'altra.
- Respectar els sentiments i les emocions de l'altra.
- Desenvolupar habilitats d'ajuda i col·laboració amb els altres exploradors.
- Conèixer i respectar la pluralitat i l'obertura de la patrulla.
- Experimentar que ens necessitem les unes a les altres.

### COMPROMÍS

- Assumir les seues responsabilitats i complir amb elles tant en la patrulla com en la resta d'àmbits de la seua vida.
- Assumir responsabilitats per a millorar el seu entorn.
- Realitzar un ús responsable de la tecnologia.
- Conèixer els beneficis i els riscos de la tecnologia.

### LLIBERTAT

- Afrontar les situacions amb optimisme.
- Prendre decisions en la patrulla tenint en compte les possibles conseqüències.
- Començar a valorar els aspectes de la seua vida i establir prioritats.
- Comprendre i valorar que les versions de les coses que passen varien depenent de la persona que les conta.
- Descobrir nous centres d'interés que puguen enriquir-la com a persona.
- Saber distingir entre la publicitat, com a referència per a vendre productes i la informació, com a eina de coneixement.
- Identificar la influència dels mitjans de comunicació en la promoció del consumisme i en la formació d'un criteri propi per a actuar.
- Evitar la influència de les modes passatgeres.
- Treballar per aconseguir les il·lusions i metes.
- Tindre seguretat una mateixa en la realització de les activitats quotidianes i en les noves experiències.

## HONESTEDAT

- Conèixer i valorar les seues pròpies capacitats i limitacions.
- Potenciar les habilitats i destreses físiques del seu cos, acceptant les seues limitacions.
- Acceptar la seua pròpia realitat, amb les limitacions o xicotetes decepcions i potenciar els aspectes positius.
- Reconèixer les seues pròpies emocions.
- Desenvolupar i identificar els seus sentiments psicosexuals: desig, atracció i enamorament.
- Reconèixer i acceptar els seus errors.
- Reconèixer i acceptar els errors de les altres persones, especialment aquells que l'afecten directament.
- Identificar el seu propi desenvolupament i evolució dins de la patrulla.
- Proposar-se evolucionar.

## ESPIRITUALITAT

- Experimentar l'amor com un dels motors de la nostra vida.
- Entendre a Jesús com a persona que va lluitar per fer realitat el seu somni.
- Experimentar moments de silenci en la naturalesa i analitzar els sentiments i emocions que ens produeix.
- Trobar en petits i grans moments de la vida de la patrulla/branca motius de celebració.
- Apreciar les xicotetes atencions i detalls en la relació amb els companys i les companyes.

## RESPECTE

- Descobrir i respectar la riquesa espiritual d'altres cultures.
- Respectar a totes les persones, encara que no estiguem d'acord amb les seues idees i/o actes.
- Realitzar activitats sense cap discriminació i col·laborant en la integració de totes.
- Conèixer i respectar el Medi Ambient.
- Desenvolupar hàbits de salut i alimentació i conèixer les conseqüències d'una alimentació inadequada.
- Conèixer els efectes negatius de les drogues.
- Consolidar i destacar el grup d'amics i amigues com un àmbit important on sentir-se volgut i acollit.

## INQUIETUD

- Augmentar els coneixements sobre el seu entorn.
- Perfeccionar i posar en pràctica les seues tècniques i habilitats manuals.
- Reconèixer les característiques de la societat.
- Desenvolupar la seua creativitat.
- Descobrir diferents cultures.
- Participar de les manifestacions culturals pròpies.



## JUSTÍCIA

- Interioritzar el respecte a les normes com l'expressió del tracte més just per a totes les persones que participen en els jocs.
- Responsabilitzar-se de les seues accions davant situacions injustes.
- Optar per la distribució justa de les tasques, sense explotacions ni privilegis.
- Participar en l'organització dels projectes socials que realitza la patrulla.
- Valorar les conseqüències de prendre una decisió en situacions en què dues o més valors entren en conflicte moral.
- Ser capaç de situar la seua pròpia acció dins de l'entorn social més pròxim.
- Descobrir i valorar a persones i associacions del nostre entorn que viuen amb i pels més necessitats.

## AUSTERITAT

- Qüestionar el consumisme i consumir d'acord amb el que és necessari.
- Distingir les coses que consumim per necessitat dels capritxos.
- Conèixer i analitzar les diferents alternatives que existeixen per a executar un consum responsable.
- Conèixer diferents accions que ajuden en la conservació i cura de la naturalesa, i posar-les en pràctica.



# **5. ELS ELEMENTS DEL MÈTODE ESCOLTA EN LA UNITAT D'EXPLORADORS**

## 5.1. Marc simbòlic

El marc simbòlic és una ferramenta fonamental en la pedagogia escolta, un reflex de la societat que apareix en totes les branques, guardant una progressivitat en la proporció de fantasia i realitat.

A través del marc simbòlic les nostres persones joves interioritzen l'estil de vida que perseguim mitjançant la vivència d'uns valors

determinats, unes normes, uns models, una organització social i una simbologia (ritus, costums i símbols), tot dins d'una història o fil conductor.

El kraal deu motivar perquè es mantinga viu el marc simbòlic, ja siga l'estable o el dels projectes, així com encarregar-se del seu enriquiment.

### 5.1.1. Per què *La volta al món en 80 dies?*

El desenvolupament psicoevolutiu de les persones de la Unitat d'Exploradors ens indica que estan en un període de descobriment, eixint d'una etapa centrada en el propi "jo", per a iniciar una etapa de reconeixement de l'entorn, de les persones i del món. És per això que aquesta branca ha tingut sempre l'Exploració com a eix vertebrador, la investigació i la inquietud com a actituds fonamentals.

"La Volta al Món en 80 dies", de Julio Verne, és una història perfectament en línia amb aquestes inquietuds que manifesten en aquestes edats i ofereix un marc de treball complementari i enriquidor per a guiar la feina en la branca. Les aventures de Phileas Fogg són un bon al·licient per ambientar la vida en la branca, les cerimònies i la simbologia de la mateixa, aportant els elements necessaris per a reproduir la societat en la Unitat d'Exploradors, en un marc de descobriment del món que ens envolta.

És important, a l'hora de treballar la història, tindre en compte el context social en que fou redactada (en la Anglaterra de finals del segle XIX) per a adaptar el contingut, prescindint dels elements menys útils per al treball pedagògic, i destacant els valors i aspectes que volem potenciar al nostre treball: l'exploració, el descobriment, la inquietud, l'amistat i l'amor, l'ajuda desinteressada, etc.

A continuació es proposa un resum adaptat de l'obra, que pot servir de base per a treballar la història i els seus personatges. A partir d'aquest, la proposta es que el kraal de la branca busque extractes de l'obra, frases importants, dibuixos i recursos gràfics... per enriquir al màxim el Marc Simbòlic.

## La volta al món en 80 dies

Phileas Fogg era un home singular i extravagant. Un solitari i escrupolós soci del Reform-Club, un selecte club anglès, on anava cada dia. Phileas, que posseïa una gran fortuna, malgrat la seua inexpressivitat o serietat, era no obstant una bona persona, amb voluntat per ajudar a qui ho necessitara. Fogg vivia amb Jean Passepartout, el seu fidel majordom.

Un dia, en el Reform-Club el tema de conversa eren els viatges de grans distàncies, i la majoria dels assistents començaren a assegurar que amb els mitjans de transport disponibles era impossible realitzar una volta al món en menys de 3 mesos. Phileas, gran amant dels debats i coneixedor del món, es va a atrevir a assegurar que ell seria capaç de donar la volta al món en menys temps, concretament en 80 dies. La conversa fou fixant posicions entre les persones presents, que arplegaren el guant de Phileas i el reptaren a complir la seua aposta. Després de meditar-ho, Fogg accepta, iniciant una gran aventura.

Phileas li proposà a Passepartout enrolar-se en l'èpic viatge, i després d'acceptar, sense perdre el mínim temps possible, ambdós partiren en tren, donant inici a un viatge que consistia en donar la volta al món passant per diverses capitals al volant d'aquest.

El viatge va transcórrer sense incidents per Europa, on primer en tren, i després en vaixell per la mediterrània, Phileas dissenyà les pròximes parades i Passepartout preparà totes les gestions i bitllets. El trajecte continua direcció a Suez, en Egipte, porta de la corona britànica a Àfrica i Àsia. Allí aparegué l'inspector de policia Fix, que els va començar a perseguir, i del que van poder escapar pel moment. Fix tenia l'ordre de detindre a Phileas, ja que s'havien reunit proves que havia amasat la seua fortuna com a lladre de bancs, i que els seus diners i possessions no eren legítimes. Phileas no entenia per què se'l

persegua, ja que ell no havia fer res malament, però no podia perdre un sol dia de viatge per aclarir els falsos fets dels que se l'acusava, així que ell i Passepartout decidiren continuar el viatge i aclarir a la tornada a Anglaterra el succés. No obstant, ara el viatge es tornava més difícil, ja que no sols corrien contra els 80 dies de límit, sinó que també fugien de Fix, i havien d'evitar que els agafara. Tenien un xicotet avantatge: Fix sols podia detindre a Phileas en territori de la corona britànica, i sols si tenia una ordre de detenció, que havia de sol·licitar en cada país.

Phileas i Passepartout continuaren amb el seu viatge en vaixell pel Mar Roig, i més avant, per l'Oceà Índic, fins Bombai (Índia). Continuaren el trajecte en un tren la via del qual no estava acabada, i aconseguiren que un guia els acompanyara en un viatge en elefant. Durant el viatge en elefant, conegueren a Francis Cromarty, un brigadier, i més tard es van creuar amb un grup de salvatges brahmans, que desfilaven en processó en la que passejaven a una dama, que anaven a sacrificar. Aquesta situació va produir una gran commoció a Phileas, que tot i que el temps jugava en la seua contra, no podia deixar passar una situació tan injusta com aquella. Per això, va decidir parar el seu viatge per organitzar el rescat d'aquella xica. Finalment, pogueren rescatar-la, el seu nom era Aouda i els va oferir acompanyar-los i ajudar-los en tot allò que necessitaren fins a Europa, on tenia un familiar.

El viatge va continuar en tren fins a Calcuta, i es van dirigir a Hong-Kong en vaixell de vapor. Fix els seguia de prop també en el vaixell de vapor, i estava preparant la detenció de Phileas en Hong-Kong, territori anglès, on podria capturar-lo sense problemes.

Phileas, Passepartout i Aouda arribaren a Hong-Kong, i ràpidament van començar a preparar el seu següent viatge en vaixell. Passepartout fou l'encarregat de gestionar el vaixell, i fins allí el va seguir Fix, que havia arribat també a la ciutat i, tot i que encara no havia aconseguit l'ordre de detenció, no podia deixar escapar l'ocasió.

Va dormir a traïció a Passepartout, perquè no arribara a Phileas i Aouda l'avís de l'hora d'eixida del vaixell, però Passepartout el va poder agafar a temps. Els plans de Fix havien eixit bé, però no havia previst que Phileas pogués comprar un vaixell a temps per anar junt a Aouda fins a Yokohama (Japó), següent parada del seu viatge.

Phileas i Aouda aconseguiren arribar a Yokohama, on van torbar a Passepartout, i junts de nou, s'embarcaren direcció a Amèrica. Fou una llarga travessia, que va servir als tres per recordar les vivències i carreres de les últimes setmanes, així com per a conèixer-se millor, especialment a Aouda, la nova incorporació. Aouda, poc a poc, començava a admirar la bondat de Phileas així com la seua determinació. Estava eternament agraïda per haver-li salvat la vida. Phileas, per la seua part, estava impressionat per la gran força d'Aouda i per la seua determinació i capacitat de sobreposar-se a situacions difícils.

El viatge en vaixell va concloure en Amèrica del Nord, que van travessar en trens i, en alguns moments, en trineu, fins a Nova York. Es quedaven sense dies per finalitzar a temps el viatge, així que agafaren el primer vaixell amb direcció a Europa, i agafaren un amb drecera fixa a Bordeus, capitanejat per Andrew Speedy. Durant el viatge, van veure que no era possible arribar de Bordeus a Londres a temps, i aconseguiren convèncer a

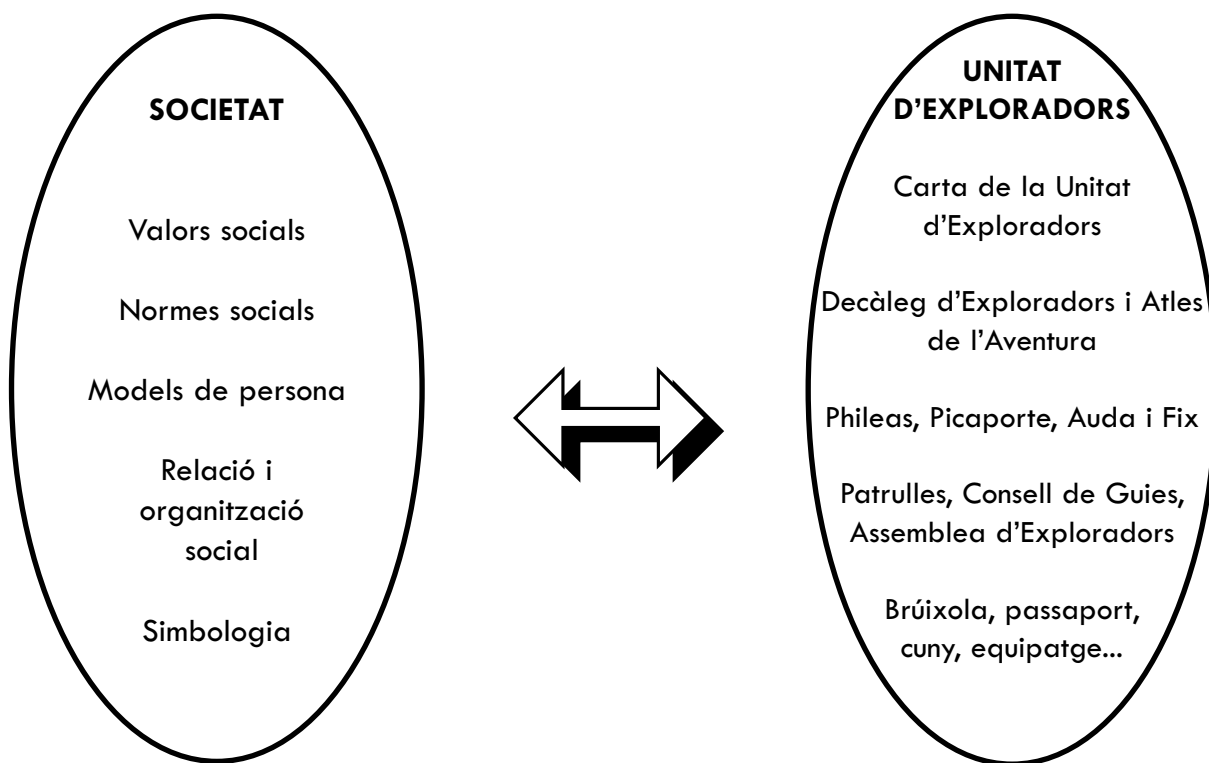
tota la tripulació i a Speedy per canviar la direcció fins a Queenstown, al Regne Unit. Allí agafaren un tren i després un vaixell fins a Liverpool.

Una vegada arribats a Liverpool, quan es disposaven a anar direcció a Londres, va aparèixer l'inspector Fix, que ara sí, va detindre a Phileas, acusant-lo de robatori de bancs. En la presó, Phileas estava perdent un molt valuós temps. Finalment, Fix va alliberar a Phileas, ja que les proves que tenien assenyalaven a un altra persona, l'autèntic lladre, que havien aconseguit detindre. Fix, conscient de la seua errada, es va donar presa en posar en llibertat a Phileas amb rapidesa i li va demanar perdó pels seus actes. De seguida Phileas, Aouda i Passepartout es van posar camí a Londres.

A la seua arribada, mentre acceleraven per anar camí del Reform-Club, s'adonaren que arribaven 5 minuts tard, pel que van desistir d'arribar i decidiren anar a casa seua. Phileas i Passepartout es van instal·lar de nou en casa, i Aouda li proposa matrimoni a Phileas. Els dos van decidir casar-se de forma ràpida, al dia següent, dilluns. Passepartout es va oferir a organitzar la boda, però de seguida va tornar a informar a Phileas d'una cosa urgent. Resulta que no era diumenge, sinó dissabte. Havien guanyat 24 hores, al donar la volta al món en la direcció del Sol, i en eixe moment encara quedaven uns minuts perquè Phileas poguera acomplir la seua aposta.

Phileas es va donar pressa i pogué arribar a temps al Reform-Club per demostrar que era possible donar la volta al món en 80 dies. Així finalitzava aquesta gran aventura, en la que havien conegut grans llocs i a gran persones, i en la que noves companyies de viatge i de vida començaven noves aventures.

## 5.1.2. Elements del marc simbòlic



### 1. La Carta d'Exploradors

La carta de la Unitat d'Exploradors és el text que resumeix els valors de la Llei Escolta i els valors proposats per al desenvolupament integral dels xavals. La carta conté, en essència, una proposta de vida en la branca, pel que és un document molt interessant per a treballar i al que els Exploradors s'adherisquen, amb l'objectiu d'intentar viure d'acord amb el que la Carta els proposa. La carta, suposa un compromís amb la branca, i un punt de partida per a començar a progressar en la mateixa.

#### Usos:

- La carta és el document al que cada jove s'adhereix quan realitza la seua promesa, pel que es deu treballar durant l'Etapa d'Acollida (veure capítol de Progressió Personal).
- És un document per a utilitzar com a referència de la vida que volem tindre com a Exploradors, pel que deu estar present en tot moment.

### 2. Decàleg d'Exploradors

El Decàleg d'Exploradors és el conjunt de normes de convivència i organització que té la branca. En ell es plasmarà la regulació de la vida en la branca, d'acord amb el que establisquen els integrants de la mateixa.

#### Usos:

- Panell o cartolina amb el conjunt de normes de la branca. S'ha d'elaborar i desenvolupar pels joves, comproment-se amb el seu compliment i amb vetllar perquè tot el món el conega i el respecte. Es deu elaborar a l'inici de la ronda, i renovar-lo o revisar-lo en cada ronda, ja que la composició de la branca serà diferent cada vegada, i totes les persones, en cada moment, deuen sentir que han participat en l'elaboració d'aquestes normes.



### 3. Atlas de l'Aventura

En l'atles s'inclou l'organització de cada una de les Aventures de la Unitat d'Exploradors. Es compon del calendari del projecte, les normes, les tasques a realitzar, missions de les patrulles, així com tot allò que estiga relacionat amb el projecte. Permet tindre una visió de les coses, de la seua situació i de la relació (distància) entre elles, abans de saber com arribar a elles i abans d'anar a conèixer-les o experimentar-les.

#### Usos:

Panell o cartolina en que es represente, desenvolupe o dibuixe tot allò que es vol fer en l'Aventura. S'elabora en la fase d'Organitzar l'Aventura (veure capítol del Mètode Projectes), i després estarà present en tota l'aventura perquè els exploradors puguen fer un seguiment del projecte, o fins i tot plantejar canvis i modificacions.

### 4. Models de persona



#### Phileas Fog

No hi ha circumstància pròpia o externa que li faça renunciar al seu objectiu o que li faça dubtar de la possibilitat d'aconseguir-ho. Quan arriba i "veu que ha perdut", queda patent que "l'home disposa i Déu proposa", l'ésser humà havia fallat, però el propi temps, que està per damunt de les persones, ha fet possible el que, des del punt de vista humà, havia sigut impossible.

És fidel a sí mateix, pacífic, honorable, auster, respectuós amb les demés persones, net i sà i el seu caràcter es va forjant amb la seua relació amb altres persones i, especialment al costat d'Aouda que li va estovant poc a poc el cor.

- "En qualsevol part on faltara auxili per a una cosa noble, útil o generosa, solia prestar-ho amb sigil i fins amb el vel de l'anònim." ·
- "No es veia a la casa ni armes ni altres utensilis de caça ni de guerra. Tot indicava els hàbits més pacífics." ·
- "— ¡Oh, míster Fogg —va respondre cortesament Gualterio Ralph— és inútil! ¡Ens bastarà el vostre honor de cavaller!" ·
- "Míster Fogg va escriure aquestes dates en un itinerari disposat per columnes, que indicava, des del 2 d'octubre fins al 21 de desembre, el dia de la setmana, el del mes, les arribades reglamentàries i les efectives en cada punt principal, París, Bríndisi, Suez, Bombai, Calcuta, Singapore, Hong Kong, Yokohama, San Francisco, Nova York, Liverpool, Londres, i que permetia calcular l'avançament obtingut o el retard experimentat en cada punt del trajecte. Aquest mètode itinerari el tenia d'aquesta sort en compte tot, i míster Fogg sabia sempre si avançava o endarrerida." ·
- "Phileas Fogg assistia a aquell espectacle d'una mar furiosa que semblava lluitar directament contra ell, sense perdre la seua habitual impassibilitat. El seu front no es va ennuvol·lar ni un instant, i no obstant això, una tardança de vint hores podia comprometre el seu viatge, fent-li perdre l'eixida del vapor de Yokohama. Però aqueix home sense nervis no experimentava ni impaciència ni aburri-esmente. Fins semblava que la tempestat estava en el seu programa i estava prevista. Mistress Aouda que va parlar d'aquest contratemps amb el seu company, el va trobar tan seré com abans." ·
- Picaporte a Fix: "Sapieu, senyor Fix, que el meu amo és home honrat, i que quan fa una aposta tracta de guanyar-la lleialment." ·



**Aouda**

Representa l'agraïment i l'amor. És "l'acompanyant perfecta" que transforma el cor de qui està al seu costat. Ella pot considerar-se "ciudadana del món": es troben amb ella en la Índia, busca un familiar en Xina i es queda a viure en Anglaterra.



- Anava a ser incinerada al costat del seu difunt marit, segons una vella tradició hindú, però la intervenció de Phileas Fogg i de Juan Picaporte és decisiva per a salvar la seua vida.
- A partir d'aqueix moment, Aouda acompanya als aventurers en el seu viatge contra rellotge al voltant del món fins que, en tornar a Londres, Phileas Fogg creu que ha perdut l'aposta. És llavors quan Fogg i Aouda es prometen, encara sense conèixer que en realitat sí que han aconseguit el seu propòsit de guanyar l'aposta.
- Era una dona jove i bella. Era molt agraïda, i sobretot al favor que li fa Phileas deixant que l'acompanye.

**Fix**

És una persona recta, que compleix la llei i la fa complir, no li sap mal acceptar errors. És perseverant i creu en el seu deure fins al final, no deixa res a mitges.

- "Fa que es complisca la llei, no deixa res a mig fer. Porta les coses a cap."
- Durant tota la història va perseguir a Phileas fins a detindre-ho i empresonar-ho i, més tard, adonar-se del seu error i alliberar-lo.
- És un personatge d'alçada mitjana i prim. El seu rostre transmetia intel·ligència i nerviosisme. Quan estava nerviós contraïa sovint els músculs supercilars.



### Juan Picaporte

Destaca per la seua inquietud i per les seues ganes de conèixer i saber. És servicial, i té fe cega en Phileas. Persona valenta, que afronta les dificultats amb optimisme i positivitat. Destaca per la seua relació amb els demés, ja que és el que es relaciona amb les persones en el vaixell i en els llocs on es van parant, i a més és el que porta a segellar el passaport.

- “Passepartout” literalment significa “espanyaportes”. És el sobrenom que se li dóna a una persona espavilada que té habilitat per a eixir-se de qualsevol dificultat, sobrenom que m'ha quedat i que justificava la meua natural aptitud per a eixir de tota dificultat. Crec ser honorat, encara que, francament, he tingut diversos oficis. He sigut cantor ambulat, he sigut artista de circ on feia el salt com Leotard i ballava en la corda com Blondín; després, a la fi de fer més útils els meus serveis, he arribat a professor de gimnàstica, i finalment, era sergent de bombers a París, i encara tinc en el meu full de serveis alguns incendis notables.”
- “Enlloc va poder tirar arrels. Va estar en deu cases, i en totes elles els amos eren capritxosos, desiguals, amics de córrer aventures o de recórrer països, coses totes elles que ja no podien convindre a Picaporte.”
- “Míster Fogg va traure de la butxaca les vint guinees que acabava de guanyar al joc, i donant-li-les a la captaire, li va dir: —Preneu, bona dona, m'alegre d'haver-vos trobat. I va passar de llarg. Picaporte va tindre com una sensació d'humilitat al voltant de les seues pupil·les. El seu amo acabava de fer un pas dins del seu cor.”
- “Fix havia entropessat en pocs instants amb Picaporte, que tot ho examinava i mirava, no creient-se obligat a no fer-ho.”
- “Quant a Picaporte, no li atacava el mareig. Ocupava una cabina de proa i menjava a consciència. Hem de dir que aquest viatge, fet en tals condicions, no li disgustava, i procurava traure partit d'ell. Ben mantingut, ben allotjat, veia terres, i d'altra banda tenia l'esperança que aquesta broma acabaria a Bombai.”
- “Superflu és insistir ací en quines cerimònies, sent tot ulls i oïdes Picaporte contemplava tan curioses cerimònies per a veure i escoltar, i donant a la seua fisonomia la fatxa del papanatas més perfecte que imaginar-se puga.”
- “Entre altres idees hi havia una que inquietava molt a aquest pobre xic. Què faria míster Fogg de l'elefant quan haguera arribat a l'estació del Allahabad? Se l'emportaria? Impossible! El preu del transport afegit al de la compra, seria una ruïna. Ho vendria o li donaria llibertat? Eixe apreciable animal bé mereixia que se li tinguera consideració.”
- “Era Picaporte mateix qui s'havia lliscat fins a la foguera enmig del dens fum! Era Picaporte qui, aprofitant la foscor que regnava encara, havia alliberat a la jove de la mort! Era Picaporte qui, fent el seu paper amb atrevida audàcia, passava enmig de l'espante general!”
- “A això havia respost Picaporte que tot l'honor de la gesta corresponia al seu amo. Per a ell no hi havia hagut més que una faceciosa ocurrència, i reia en pensar que durant alguns instants, ell, Picaporte, antic gimnasta, exsergent de bombers, havia sigut el vidu de la bufona dama, un vell rajà embalsamat.”
- “La terra i l'aigua semblaven haver estat a la disposició del seu amo. Vapors i ferrocarrils, tot li obeïa. El vent i el vapor s'havien concertat per a afavorir el seu viatge. Fe en alguna cosa “per damunt de les persones”.
- “Phileas Fogg no va tindre temps de detindre a l'animós xic, que, obrint una portella, va aconseguir lliscar-se davall del vagó. I llavors, mentre la lluita continuava i les bales es creuaven per damunt del seu cap, recobrant la seua agilitat i flexibilitat de clown, arrossegant-se penjat per davall dels cotxes, i agarrant-se, ora a les cadenes, ora a les palanques de fre, rastrejant-se de l'un a l'altre vagó, amb meravellosa destresa, va arribar a la part davantera del tren sense haver pogut ser vist.”
- “Picaporte va experimentar fins a desitjos de donar una encaixada al seu aliat Fix, no oblidant que era l'inspector mateix qui havia proporcionat el trineu de veles, i per això, l'únic mitjà d'arribar a Omaba a temps; però, obeïnt a un indefinible pressentiment, es va mantindre en la seua acostumada reserva.”

## Acompanyants

•**Reform-Club:** són les amistats de Phileas, de classe acomodada i a qui els agrada debatre i apostar. El Reform-Club són els qui propicien que comence l'aventura. L'enginyer Andres Stuart, els banquers John Sullivan i Samuel Falientin, el fabricant de cerveses Tomas Flanagan i Gualerio Ralph, una de les administradores del Banc d'Anglaterra, persones riques i considerades en aquell mateix club, que té entre els seus membres les persones més notables de la indústria i la banca. Confiats en el funcionament del sistema i amb la certesa de les seues afirmacions.

•**Francis Cromarty:** És el brigadier que coneixen en Àsia. Es suma a un tram del viatge en el qual coneixen a Aouda, i no dubta en cap moment que hi ha que salvar-la.

Francis Cromarty, alt, ros, de cinquanta anys d'edat que s'havia distingit molt en la guerra dels Cipayos, haguera verdaderament merescut la qualificació d'indígena. Des de la seua jove edat habitava en Índia i no havia anat sinó en comptades ocasions al seu país natal. Era home instruït, que de bona gana haguera donat informes sobre els usos, història i organització del país indi. Li agradava la natura i li agradava conversar (volia indagar si el cor de Phileas Fogg posseïa una ànima sensible a les bel·leses de la natura i a les aspiracions morals). Home culte i bon company (tracta de fer-li comprendre que havia d'arreglar el seu rellotge per cada nou meridià, i que, caminant constantment cap al sol, els dies eren més curts tantes vegades quatre minuts com graus es recorrien). En la salvació de Aouda, Francis Cromarty fou un auxiliar decidit.

•**Guia de l'Elefant:** Phileas contracta a un guia perquè els conduisca per la selva en elefant. Al acabar el viatge, Phileas regala l'elefant al guia.

•**Capità Andrew Speedy:** Té un vaixell, i els porta des de Nova York fins a Anglaterra.

## 5. El joc democràtic en la branca

La branca té una estructura que afavoreix i potència l'organització interna, la relació entre els seus membres, així com la experimentació d'una organització social per a la consecució d'objectius i metes col·lectives.

En la Unitat d'Exploradors es planteja l'organització de la següent forma, amb diferents grups i espais d'organització i decisió per facilitar la realització dels projectes i activitats:

Patrolles	Xicotets grups, d'entre 5 i 7 exploradors, formats de manera natural, per a la millor organització del treball de la branca (veure apartat Vida en xicotets grups). Cada patrulla comptarà amb una persona que exercirà de Guia.
Consell de Guies	És la reunió de Guies de patrulla, junt amb el kraal, per a fer un seguiment i per ultimar l'organització de l'aventura, o per a qualsevol assumpte que es considere d'importància per a la seua reunió. En aquest consell se solen concretar les missions escollides per cada patrulla, s'estableix el calendari definitiu, s'exposen les responsabilitats de cada explorador per a la definició del seu compromís personal, per a solucionar possibles problemes de duplicitat o carències.
Assemblea d'Exploradors	És la reunió de tots els exploradors, en la qual es prenen les decisions importants de la branca, com per exemple la decisió sobre quina Aventura escollir. En aquesta reunió tots els exploradors tenen dret a poder parlar, ser escoltats. Les decisions preses en Assemblea deuen ser respectades, ja que és el principal espai de decisió de la branca.

## 6. Simbologia

La simbologia és un element fonamental del Marc Simbòlic, a l'igual que ho és en la societat en si mateixa. En la Unitat d'Exploradors, la simbologia està configurada pels diferents documents i espais que hem anomenat anteriorment, i també, de forma més específica, pels següents elements i símbols, que a més de valor tenen utilitat en la vida de la branca.

### BRÚIXOLA

*Ens marca el camí a seguir i ens recorda quin és el nostre nord en qualsevol moment de dubte i desconcert.*



#### Quin ús li podem donar?

És l'emblema de la Unitat d'Exploradors. Quan s'emprén el viatge i et compromets a realitzar-lo (cerimònia de la promesa) s'entrega el passapanyoletes amb la brúixola, perquè ens acompanye i ens indique sempre el nostre nord, de manera que si ens desorientem, puguem utilitzar-la per a tornar al camí.

### PASSAPORT

*El passaport deixa "petjada" dels llocs que visitem, de les experiències que vivim i de les persones que trobem en el camí.*

#### Quin ús li podem donar?

És el quadern de cada explorador. Se li dona quan entra a la branca, al començament de l'Etapa d'Acollida, i és el quadern de progressió que utilitzarà. En ell pot aprofundir en la metodologia de la Unitat d'Exploradors, reflectirà tot el seu viatge, i el conduirà al llarg de tota l'experiència per la branca.



El quadern personal és una eina on poden anotar els seus compromisos, la seua progressió, els seus records... poc a poc aniran personalitzant el seu quadern fins que el consideren com a propi.

És important que el kraal anime a la utilització del quadern perquè aquesta eina tinga èxit. El quadern és personal, el lloc on s'aconsella treballar-lo és en la patrulla, junt a ella adquirirem compromisos, el revisarem, resoldrem dubtes, aprendrem els uns dels altres, etc.

**SEGELL**

*El segell és una cosa personal que t'identifica i deixa empremta en la resta.*

**Quin ús li podem donar?**

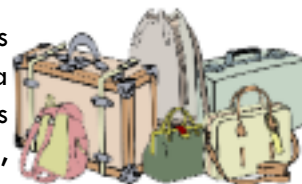
Els segells s'utilitzaran per a marcar el progrés personal de cada jove en el seu passaport, simbolitzant l'acte de segellar un document al llarg d'un viatge. Cada agrupament escolta pot elaborar els seus propis segells per a la Unitat d'Exploradors. Per a la progressió personal, la idea és utilitzar els segells dels rastres, marcant, al final de cada Aventura, la consecució dels objectius personals (veure capítol de Progressió Personal).

**EQUIPATGE**

*L'equipatge és una cosa personal, que cadascú plena com considera, per al que la resta poden ajudar, orientar, etc. Però és una cosa personal i, no sempre es porta el que es vol sino que, de vegades, està condicionat per les circumstàncies personals o externes. .*

**Quin ús li podem donar?**

L'equipatge és un pòster o cartolina que elaborarà cadascuna de les patrulles de la branca, complementari a l'Atles de l'Aventura, on cada patrulla plasmarà la seua missió dins de l'aventura i cada jove les seues accions i compromisos dins de la mateixa. D'aquesta forma, es visualitzarà, mirant l'Atles i l'Equipatge de cada patrulla, quina Aventura anem a fer, com va a contribuir cada patrulla, i com es compromet cada xaval durant la mateixa.



## 5.1.3. Marc simbòlic de l'aventura

El marc simbòlic estable, emmarcat en la història d'exploració de Phileas Fogg, ens ofereix elements per a plantejar i enriquir la vida i organització de la branca, així com per a dotar-la de sentit. Però a més, cada aventura que emprenen els exploradors, està emmarcada dins d'un marc simbòlic de eixe projecte en concret, diferent en cada cas, i relacionat amb la temàtica de cada Aventura. En aquest marc simbòlic deuen aparèixer els mateixos elements que hem vist en el marc estable (uns valors, uns models de persona, unes normes i organització).

Per exemple, si l'aventura és una ruta per la muntanya, es pot emmarcar la mateixa en la natura o els descobriments, i buscar persones referents en l'alpinisme com a models, o plantejar unes normes de l'aventura associades al respecte i cura de la natura.

**Paper de la persona educadora**

- Utilitzar els elements del marc simbòlic per a fer-los presents en la vida quotidiana de la Unitat d'Exploradors.
- Contribuir a que totes les aventures tinguen un marc simbòlic propi mínimament definit per algun dels elements anteriors.

## 5.2. Llei i promesa

La llei i la promesa és l'element del mètode escolta que ens fa ser genuïns, i està present en la vida de tot explorador o exploradora.

La llei escolta recull els valors que volem que guien els passos dels nostres exploradors, expressant mitjançant la promesa el seu compromís i sent protagonistes del seu propi desenvolupament.

La Carta de la Unitat d'Exploradors resumeix aquests valors presents en la Llei Escolta de forma adaptada al desenvolupament psicoevolutiu dels exploradors. Aquesta Carta es proposa com a text de referència per al compromís.

La promesa es planteja com un compromís per a involucrar-se en la branca i millorar com a persona, d'acord amb la Carta i la Llei. Açò suposa que la promesa és el punt de partida d'un camí que ell mateix elegeix seguint la direcció cap a la cerca d'un món millor.

Per això, la promesa, com a compromís per a començar a millorar dia a dia d'acord amb uns valors, es realitza al finalitzar l'etapa d'acollida (veure capítol de Progressió Personal), una vegada que cada persona coneix la branca, és conscient de quin compromís va a adquirir, i es mostra disposat a comprometre's.

La promesa suposa l'inici de l'etapa de desenvolupament en la branca, pel que deu ser un moment d'especial transcendència, emmarcat en una cerimònia concreta, en que cada persona manifestarà públicament, davant la branca, el seu compromís.

Tenint en compte la progressió en cadascuna de les branques, i el moment evolutiu dels xavals de la nostra unitat, proposem un text de compromís obert, on cada explorador que vaja a comprometre's pugui construir i dotar-lo d'un sentit personal.

“Amb l'ajuda dels meus companys i companyes elegisc el meu propi camí i em compromet a seguir la Carta dels Exploradors i els valors que proposa...”.

“M'agrada el que m'han ensenyat els meus companys i vull començar el meu camí amb ells, compromentent-me a viure segons la Carta dels Exploradors i els valors que proposa...”.

### Paper de la persona educadora

- Ser models i exemple de la Llei i la Carta d'Exploradors, per a oferir-los una guia i motivació per a comprometre's.
- Acompanyar a cada explorador en el seu procés per a comprometre's, fent-lo conscient de la importància del compromís i de la necessitat de que una vegada ho haja fet ho tinga com a referència i guia en el seu dia a dia, però al mateix temps fent-li saber que el compromís és un punt de partida, i que és necessari comprometre's per a començar a caminar i millorar.

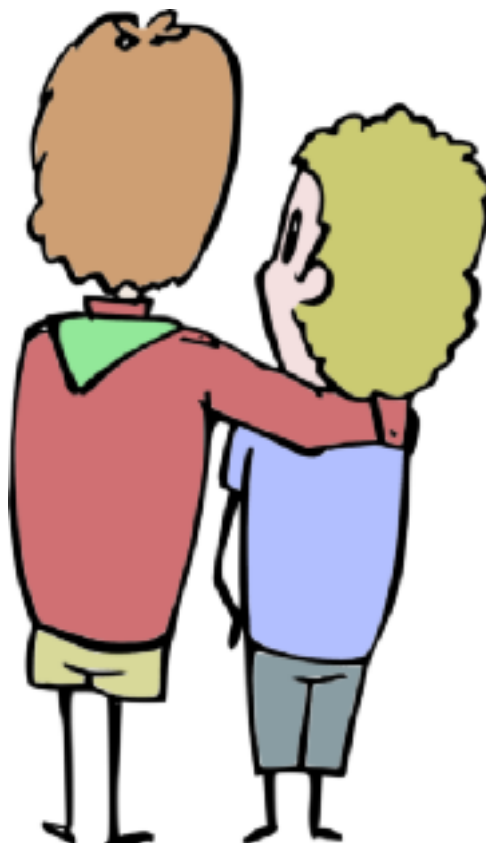
### **Carta de la Unitat d'Exploradors**

*Caminant pel món, busquem noves experiències, descobrim a cada pas tot tipus de cultures de les quals amb curiositat i respecte, aprenem a ser més oberts als altres, comprenent el vertader valor de les coses.*

*Al costat de la resta de companys i companyes, realitzem aventures increïbles que ens ajuden a conèixer-nos millor per a superar amb alegria i il·lusió les dificultats que apareguen.*

*En arribar al cim d'una muntanya, la immensitat de la naturalesa ens meravella, és el moment de fer un alt en el camí per a pensar i donar ales a la nostra imaginació; reflexionant sobre la direcció que portem, amb la possibilitat de canviar el rumb.*

*Mirant amb ulls crítics el món, intentem millorar-lo amb cadascuna de les nostres accions, prenent com a model la persona de Jesús.*



## 5.3. Educació per l'acció

L'educació per l'acció es planteja com aquella en que el xiquet i xiqueta és protagonista, pren les decisions i realitza les actuacions durant tot el procés educatiu, que està basat en activitats, jocs, descobriments i vivències. En la Unitat d'Exploradors, l'educació per l'acció es concreta en les aventures, on, mitjançant la seua participació i responsabilitat en el projecte en cadascuna de les activitats i jocs que la configuren, els exploradors son protagonistes de la seua pròpia activitat, prenent decisions i experimentant el seu propi desenvolupament.

En l'educació per l'acció és important tindre en compte que el mateix desenvolupament de les activitats no és garantia de la consecució dels objectius educatius, ja que cada jove viu cada activitat des d'una

dimensió personal i particular, basada en el seu estat d'ànim, bagatge i vivències prèvies, context, etc.

Per això, es proposa basar aquest plantejament educatiu en el sistema Acció – Reflexió – Acció.

Açò implica que es deuen buscar, després de la realització d'activitats, jocs i dinàmiques, moments de posada en comú, reflexió i pensament grupal, per facilitar la verbalització i expressió d'actituds, aprenentatges i valors, que al ser comentats en grup, faciliten la seua interiorització per part de les persones joves.



### Paper de la persona educadora

- Cada explorador o exploradora proposa i escull eixes aventures, i les persones educadores s'encarreguen d'acompanyar-les en la programació, reflexió i revisió de les activitats i el seu treball en les mateixes.
- Acompanyar en la cerca del canvi d'actituds a través de l'observació crítica de la societat, per a aconseguir la transformació social.
- Com a kraal, hem de facilitar experiències i moments de reflexió sobre les accions i activitats que es realitzen.





## 5.4. Vida en xicotets grups

La forma de vida en la Unitat d'Exploradors està organitzada a través de les patrulles, xicotets grups, d'entre 5 i 7 persones aproximadament, per a facilitar l'organització en la branca i afavorir la convivència en un grup menut, en el qual és més fàcil que cada persona pugua conèixer a la resta i sentir-se còmoda. Mitjançant aquesta forma de treball els membres de cada patrulla van descobrint i acceptant gradualment responsabilitats, desenvolupant la seua personalitat i aprenent a ser membres actius d'una comunitat, potenciant així l'autonomia i l'actitud democràtica.

La vida en xicotets grups cobra una especial importància en la Unitat d'Exploradors, comencen la seua adolescència i el grup d'amics es transforma en el seu grup de referència. Per aquesta raó és important fomentar el funcionament real de les patrulles. Per a això es poden revisar els indicadors que promouen la vida en xicotets grups:

- La grandària
- El tipus d'interacció
- La motivació
- L'origen
- L'organització
- El lideratge
- Responsabilitats de les patrulles
- Identificació, sentiment de pertinença, noms, llocs propis,...
- Espais de vivència del treball en equip

Per tant, a partir d'allò exposat, es proposa una vida en patrulles amb les següents característiques:

- Grups naturals: Creades pels propis exploradors, per a que es generen grups on cada persona estiga a gust i acollida, i creant així un ambient en què resulta més fàcil participar, comunicar-se, compartir i conèixer-se.

- Equilibrades: Tot i que s'elaboren de forma

natural, per decisió dels propis joves, deuen tindre un equilibri de gènere, i també presència de persones de diferents etapes.

- Renovades en cada ronda: En cada ronda les persones que integren la branca són diferents, pel que deuen generar-se patrulles noves, en un procés natural en què tots els exploradors puguen expressar i prendre part en la seua configuració.

- Amb distribució de les responsabilitats: En la patrulla deu haver diferents rols a desenvolupar, per a repartir i organitzar millor el treball. En cada patrulla deu haver una persona que faça de Guia, encarregada de que tot en la patrulla funcione bé, de cuidar a totes les persones que formen part, i de coordinar-se amb la resta de guies de altres patrulles. És recomanable que siga una persona amb experiència en la Unitat. A més podria haver un Subguia, que substituïca al Guia en determinats moments, així com altres càrrecs per a cobrir funcions necessàries en la vida de la patrulla o en la realització d'aventures: Secretaria, Tresoreria, Portaveu, Responsable de material, Botiquí, Animació, etc.

El sentit de pertinença a la patrulla i als espais de vivència del treball en equip ajuden a portar a terme la missió a la que s'han compromès dins de l'aventura.

Així, l'eixida de patrulla o raid es converteix en una activitat fonamental per aconseguir la cohesió de les persones que formen part d'ella; aquesta eixida és una experiència generalment nova per a ells i molt enriquidora, en ella es fomenten activitats com: reflexionar totes juntes, buscar alguna cosa que fer en un poble, i sobre tot el sentiment de responsabilitat que sorgeix en totes per tindre cura del grup.

Buscant el funcionament autònom de les patrulles proposem que les figures de guia i subguia de patrulles es mantinguin durant tota la ronda solar, ja que ho veiem necessari per consolidar les característiques que deuria tindre una bona coordinació:

- Ser capaç de transmetre confiança i respecte
- Augmentar l'optimisme i entusiasme
- Prestar atenció personal a cadascun dels seus companys de patrulla.
- Ser optimista en circumstàncies difícils, per indicar equivocacions, resoldre conflictes i gestionar moments durs.
- Treballar en equip.
- Motivar la participació en el projecte.
- Ser representant institucional.
- Donar exemple de disponibilitat i honestedat en les seues actuacions, que deuen ser coherents amb la visió, missió i valors de l'organització.

### **Paper de la persona educadora**

- Acompanyar el procés de configuració de patrulles. La proposta de patrulles naturals per a tota la ronda solar no significa, ni que hem de deixar tota la responsabilitat de la divisió als exploradors, ni que siguin impossibles els canvis. Si pensem que a les nostres persones joves els costarà fer grups soles, els ajudarem a realitzar-los, sempre seguint la premissa de què es troben en un ambient d'amistat en els seus equips. Per aquesta raó, estan oberts a modificacions al llarg de la ronda.
- Orientar a les patrulles en la definició dels seus rols i responsabilitats, afavorint la reflexió sobre què càrrecs creuen que són fonamentals, o què responsabilitats deu assumir cada explorador en funció de la seua motivació, experiència i situació.
- Enriquir el funcionament de les patrulles durant la ronda, oferint moments en els quals la seua funció siga necessària, i afavorint el treball per patrulles durant les aventures.
- Afavorir que cada patrulla tinga una experiència d'eixida o raid en cada ronda: motivar-los perquè la realitzen, assessorar-los i ajudar-los en l'organització, i acompanyar-los durant la realització de la mateixa.



## 5.5. Programes progressius i atractius

S'entén per programa la declaració prèvia sobre el procés educatiu que segueixen els exploradors en l'Escoltisme. És un sistema que defineix totes les accions que anem a realitzar i els seus objectius finals, tot i que parteix de que les activitats es desenvolupen amb més o menys espontaneïtat en funció dels interessos i aspiracions dels exploradors.

Un programa educatiu deu respondre a tres preguntes fonamentals:

### Què fa un explorador en l'escoltisme?

La resposta a aquesta pregunta serien les activitats, que en el nostre cas es troben emmarcades en les aventures.

**Com ho fa?** Ací parlem del mètode, com el sistema mitjançant el qual organitzem les activitats que proposem al exploradors.

**Per què ho fa?** En aquest cas ens referim als objectius educatius finals proposats per a cada branca, que es defineixen d'acord amb la Missió i els principis de l'Escoltisme.

El programa deu facilitar un procés en tres fases, sempre contant amb l'acompanyament dels educadors i les educadores:

- **Comprendre els objectius educatius:** açò implica conèixer-los i fer-los propis; aquesta serà la millor manera d'assegurar en els exploradors una motivació pel desenvolupament personal.

- **Personalitzar la proposta als interessos, necessitats i aspiracions de cada explorador:** Només així podrem assegurar un programa útil i eficaç per a totes les persones.

- **Veure reconegut el procés** de forma que s'enforteix l'autoestima i la motivació per a continuar el procés.

El nostre programa ha de tindre un caràcter progressiu, és a dir, ha de proposar un repte continu per a cada explorador o exploradora en totes i cadascuna de les àrees de desenvolupament de la persona: física, social, espiritual, afectiva, intel·lectual i del caràcter. D'aquesta forma aniran adquirint confiança i augmentant la seua motivació, però en qualsevol cas deu ajustar-se a la realitat, possibilitats i potencialitats per a poder assegurar que cada activitat suposarà un progrés real.

El nostre programa ha de ser una proposta atractiu per als exploradors. És per això que sorgeix de l'activitat espontània dels i les joves, utilitzant els seus propis interessos com a eix del procés educatiu. Són els exploradors i exploradores qui proposen, en gran mesura, les activitats a desenvolupar i en molts casos les metes a aconseguir amb aquestes.

Cada vegada que les persones joves es plantegen iniciar una nova aventura busquen allò que més els inquieta, que més els interessa i per suposat allò que supose un repte, un constant aprenentatge i un continu desafiament per a seguir avançant en el seu camí.

### Paper de la persona educadora

- Ajudar-los a convertir els reptes i metes que es plantegen en objectius clars adaptats al seu moment evolutiu, és a dir, orientar-los perquè el camí de cadascun i una es vaja trobant amb la proposta educativa i els seus objectius.

- Guiar-los cap a una anàlisi crítica dels seus interessos, per a poder acompanyar-los després cap al descobriment de noves inquietuds relacionades amb les necessitats reals existents en el seu entorn.

## 5.6. Vida en la naturalesa

Els exploradors obren rutes, trenquen amb els rumbos normals en busca de noves experiències, del perill i de les “oportunitats estranyes” que els ofereix la natura, anhelant terres i mars nous “mai vistos”; s'alimenten de situacions inusuals, mostrant l'alteritat i s'identifiquen amb la natura; a la que admiren i respecten.

Aquest és el punt clau, ja que la natura és el marc ideal per a la realització d'una infinitat d'activitats, sent un espai ideal per a viure experiències, les habilitats personals i grupals i els sentiments. Les activitats en la natura són un mitjà de socialització, on els exploradors observen tot allò que la natura els ofereix, els ajuda a descobrir el seu lloc en el món i tindre accés a una dimensió espiritual.

Una activitat molt adequada és la ruta, l'eixida a la muntanya. En ella sempre es comparteix quasi tot, el que carregues en la motxilla, l'esforç per arribar

dalt de la muntanya, la preocupació per animar a qui més els costa, el descans comú per la nit... es tracta de la vivència de situacions diferents a les que estan acostumats, el que facilita un canvi d'actituds i valors.

En moltes ocasions hem d'esforçar-nos per produir aquests apropaments, amb la flora i la fauna del lloc, creant en ells sentiments d'admiració, ensenyant-los tècniques i la capacitat de valer-se per si mateixos en llocs desconeguts per a fer seua la naturalesa, que la defensen i la conserven.

Aquestes vivències els ajudaran a valorar les necessitats que els crea i imposa la societat i mitjançant la reflexió sobre els seus hàbits de consum podran actuar per a aconseguir un món millor.

### Tot acostament a la naturalesa hauria de suposar:

- El descobriment i la consciència de la flora i la fauna existent al lloc.
- La sensibilitat en la defensa i en la conservació de la natura.
- La capacitat de valer-se en un mitjà desconegut sense necessitat de fer-li mal.
- Equilibri ecològic.
- Aprenentatges tècnics: orientació i lectura de mapes, tècniques de nusos, primers auxilis, salut, higiene i nutrició...

## 5.7. Model d'educadora

Els educadors i educadores de la Unitat d'Exploradors han de complir dos papers fonamentals. Per una banda han de ser models reals d'eixos homes i dones que pretenen que arriben a ser els seus educands.

Per altra part, els acompanyaran en el seu camí de construir-se a si mateixos, facilitant-los el procés i, permetent que comenten errors, els ajudarà oferint-los alternatives perquè troben solucions.

### Persona educadora com a model

- Figura de referència que camina en paral·lel als exploradors.
- Els exploradors han d'observar en la persona educadora eixe model que aspiren a ser.
- Els educadors i educadores son dinamitzadores del Mètode Escolta.

### Persona educadora com acompanyant

- Es compromet a servir als exploradors i els acompanya en el seu creixement.
- Empatitza amb els exploradors i s'adapta als seus ritmes.
- Motiva a la branca, i domina recursos per a dinamitzar i animar als exploradors.
- Facilita la realització de les activitats i projectes, proposats pels exploradors i exploradores.
- Fomenta els processos reflexius individuals i col·lectius.
- Permet que els exploradors s'equivoquen i cometen errors, i aprofita esta situació per a pensar en possibles solucions i així generar aprenentatges.
- Ofereix alternatives front als problemes.

## 5.8. Compromís amb l'entorn

El compromís amb l'entorn fa referència a l'exploració activa de l'entorn i a la implicació en el mateix, fomentant una major estima entre les persones.

Per a l'explorador, aquest entorn social es refereix a tots els àmbits del que forma part (família, escola, veïns, barri, amistats,...), un àmbit social els membres del qual tenen alguna cosa en comú, sobre tot centrat en la seua comunitat local.

Com a escoltes tenim la missió de "deixar aquest món millor de com l'hem trobat" per això, hem d'esforçar-nos en que el treball diari que realitzem en la Unitat d'Exploradors tinga una dimensió enfocada a intervindre en l'entorn per a millorar-lo.

Per això, cada explorador, a nivell individual, pot centrar-se en:

- Conèixer la realitat del seu entorn i veure de què manera l'escoltisme podria millorar-la.
- Participar en algunes activitats del seu entorn, per a conèixer-lo millor, i donar a conèixer les seues experiències pròpies.
- Vincular els seus aprenentatges en l'agrupament escolta a la posada en pràctica dels mateixos amb el seu entorn proper.

Els exploradors estan en un moment vital en què comencen a descobrir el seu entorn més enllà de la seua realitat immediata, determinada per la família i amistats més properes. Van a intentar comprendre'l i a ubicar el seu lloc en ell. Açò és una oportunitat única per a fer-los conscients del que comporta el seu compromís i que crear un món millor és una aventura en la que, igual que Phileas, no

estan sols: necessiten conèixer i tindre en compte a tot el món i a les persones que el formen, la seua comunitat.

En la progressió personal, és important afavorir una reflexió perquè les accions quotidianes, o la proposta d'objectius, tinguen sempre una orientació cap a l'entorn.

A nivell col·lectiu, en la Unitat d'Exploradors podem començar a treballar la ciutadania activa i la responsabilitat cívica, introduint una dimensió comunitària en les Aventures, intentant que no es limiten al propi àmbit escolta, i que isquen al barri o municipi.

No hem de caure en l'opció fàcil de treballar aquest element en la tercera etapa, ja que es deu treballar durant tota la branca, en cada acció que realitzen els exploradors. A través de la participació, cada acció de l'explorador tindrà un eco en el seu entorn, pel que hem de fomentar que aquest eco siga positiu i contribueisca al millorar el seu entorn.



### Paper de la persona educadora

- Ajudar a cada explorador a descobrir el seu entorn proper, així com aquells aspectes de l'escoltisme que podrien millorar el mateix.
- Fomentar la participació de cada explorador en les activitats i accions del seu entorn.
- Orientar l'organització de les Aventures, enriquint-les, perquè tinguen sempre una dimensió d'actuació en l'entorn.



# **6. MÈTODE PROJECTES: L'AVENTURA**

## 6.1. Què és l'aventura?

L'aventura és el projecte que es treballa en la Unitat d'Exploradors. La proposen, elegeixen i realitzen els propis membres de la Unitat segons els seus centres d'interès sent en tot moment protagonistes. Amb ella aprenen a viure en comunitat respectant a la resta de persones i aprenent d'elles, autogestionant els seus aprenentatges i desenvolupant-se individual i col·lectivament a través del joc.

En el mètode projectes, plasmat en la branca mitjançant les aventures, es posen de manifest els elements del mètode escolta, i a més es treballa la progressió personal, com a mecanisme fonamental del creixement integral i conscient. Per això, les aventures deuen ser el centre de l'activitat en la Unitat d'Exploradors, i deuen ser les aventures les que emmarquen les activitats i la planificació de cada ronda.

## 6.2. Fases de l'aventura

### 6.2.1. Motivar

En aquesta primera fase del projecte, que és prèvia al procés en què van a intervenir directament els Exploradors, la responsabilitat recau en el kraal.

#### **MOTIVAR** què cerca:

- Treballar entorn als centres d'interès dels exploradors, donant a conèixer també noves realitats i amb això, noves motivacions que s'apropen als valors escoltes.
- Fomentar la seua creativitat.
- Ajudar-los a descobrir temes o aspectes nous.

Pot fer-se a través d'una dinàmica o ambientació general amb infinitat de temes/idees que no tinguen connexió entre elles, amb un joc amb fotos/llibres de diferents temes de cultures, activitats o jocs en una o diverses reunions, o en una acampada.

És important que les idees aportades siguen moltes per a que els exploradors trien i facen seua l'aventura segons els seus interessos. D'aquesta forma assegurem la seua motivació i protagonisme.



## 6.2.2. Idear i proposar

És la següent fase del projecte, i la primera fase de la que els exploradors seran conscients, i de la qual són protagonistes. Poden realitzar-se en una o dues reunions, en una acampada o en una eixida. En aquesta fase, se li presentarà a la branca la possibilitat de realitzar un projecte, alguna cosa basada en allò que els agrada, els interesse i decidisquen de forma conjunta.

En aquesta primera part, cada patrulla ha de seure's i pensar en què li agradaria realitzar en aquesta aventura, i preparar una presentació per a intentar convèncer a la resta de la branca d'allò que hagen proposat. D'aquesta manera, el procés d'idear i preparar la presentació de l'aventura és una tasca de la patrulla.

### Papel de la persona educadora

En la tasca d'idear:

- Fer-se present, de tant en tant, per a comprovar que tota la patrulla participa, que totes les persones son escoltades, que ningú imposa la seua opinió, que argumenten les seues propostes, per animar, etc, intervenint només en cas que siga necessari.
- Hi ha algunes tècniques interessants que podem proposar a les patrulles per a portar a terme aquesta fase: pluja d'idees, Philip 66, panells visuals, etc.

En la tasca de proposar:

- Es poden suggerir idees per a la presentació, com per exemple: fer un teatre, preparar un vídeo, fer un mural amb la proposta, etc.
- Afavorir el diàleg entre patrulles: bé perquè cada una faça una presentació diferent, o bé perquè pacten criteris per a la presentació, com la duració o el format.

## 6.2.3. Elegir

Aquesta fase de l'aventura es realitza en la assemblea d'exploradors. Pot fer-se en la mateixa reunió en que cada patrulla presenta la seua aventura o en una acampada junt a les fases anteriors.

En aquest assemblea, una vegada presentades les propostes d'aventures de les diferents patrulles de la branca, els exploradors han de prendre una decisió sobre el projecte a realitzar. La proposta pedagògica és que es genere un espai de diàleg en el qual tot el món pugua participar i ser escoltat, i on es valoren totes les opcions i s'arribe a un acord, per consens, sobre l'aventura a desenvolupar.

Allò fonamental en aquesta fase és que s'exerceix una pràctica imprescindible per al desenvolupament integral de les persones joves: el debat i diàleg basats en idees i arguments. Per això, i encara que no hi haja res de roí en fer una aventura unint les diverses propostes (sempre que arriben a açò d'una manera raonada i el resultat siga coherent) no s'ha d'optar per aquesta opció com a solució fàcil per evitar el debat d'idees i arguments, com una ferramenta educativa de creixement i desenvolupament.

### Paper de la persona educadora

L'objectiu d'aquesta fase no és únicament triar una aventura, sinó treballar el diàleg i el debat com a elements de la vida en societat. Per això cal acompanyar aquesta fase tenint en compte aspectes com els següents:

- Facilitar un espai segur en el qual el debat se centre en idees i arguments, i que prevalga en el to o la posició que té en el grup qui exerceix la paraula.
- Fomentar el diàleg, que totes expressen la seua opinió i la puguen argumentar i que totes les persones siguen escoltades.
- L'ideal és arribar a una aventura consensuada, però tampoc és imprescindible.
- Cal evitar que aquesta fase s'allargue eternament.

## 6.2.4. Organitzar i enriquir

Dins d'aquesta fase cal distingir dos tasques diferenciades: la d'organitzar l'aventura escollida perquè es pugui portar a terme (tasca que

correspon a la Unitat d'exploradors) i la d'enriquir pedagògicament el projecte (tasca que correspon al kraal).

### ORGANITZACIÓ

Els exploradors organitzaran l'aventura, determinant tots aquells aspectes que hi ha que portar a terme perquè el projecte es pugui realitzar, i repartint les diferents tasques i responsabilitats entre les patrulles.

1. La branca plasmarà tota la organització de l'aventura en l'**Atles**, un gran mural en el que representaran i escriuran tot el que es vol fer, i repartiran les "missions de patrulla", que són aquelles

tasques que cada patrulla ha de portar a terme perquè l'aventura es pugui realitzar.

2. Després, cada patrulla es reunirà per a veure de quina forma porta a terme aquestes missions, repartint diferents accions entre els exploradors que en formen part. Tota la feina de la patrulla, i la distribució de responsabilitats, es plasmarà en l'**Equipatge** de cada patrulla (un xicotet mural que s'annexarà a l'Atles), junt amb els objectius de progressió personal de cada explorador.

### ELABORACIÓ DE L'ATLES I L'EQUIPATGE

Una vegada s'haja triat i organitzat l'aventura, els exploradors plasmen en un gran mural els aspectes més importants i destacables:

- Nom de l'aventura
- Marc simbòlic
- El nom de les missions
- Les normes de l'aventura
- Calendari
- Fotos

L'Atles es converteix en un reflex del que fem en l'aventura. A mesura que avança l'aventura el mural s'ompli de més aportacions, records, el mural adquireix vida, evoluciona amb l'aventura.

A més, es proposa que cada patrulla tinga un xicotet mural propi, l'Equipatge, que pugui ser penjat en el gran Atles i separat quan la patrulla vulga organitzar-se, revisar o avaluar algun aspecte del projecte, en aquest mural és interessant que aparega:

- El nom de la patrulla
- La missió o missions de la patrulla
- El nom dels exploradors que formen la patrulla
- Els compromisos personals de cadascun dels membres de la patrulla
- Crit de patrulla...

El kraal al costat de la Unitat d'Exploradors adaptaran l'Atles a les característiques de la branca, a l'aventura triada, a les motivacions dels exploradors.



En la fase d'organitzar, quan cada patrulla repartisca les responsabilitats entre els seus membres, serà el moment que cada explorador es plantege de quina manera vol progressar durant el projecte, marcant-se un compromís personal per a complir durant l'aventura. Per marcar-se aquest compromís, tindrà en compte la missió de la patrulla, les accions i responsabilitats que li toca realitzar, així com el recolzament i acompanyament de la resta de companys i del kraal. Per a plasmar les accions i el compromís, cada explorador compta amb un apartat en el seu Passaport, per a emplenar la seua progressió en l'aventura.

En la fase d'organització tindran una especial importància les **REUNIONS DE PATRULLA** i els **CONSELLS DE GUIA**:

- **REUNIONS DE PATRULLA:** En elles, una vegada decidida l'aventura, es reuneixen els exploradors per patrulles per a definir les seues missions i repartir les responsabilitats i les accions a realitzar per cada un dels seus membres. En aquestes reunions s'anirà completant l'Equipatge de cada patrulla. Les patrulles es poden reunir en els moments destinats a això, o bé es pot fomentar que ho facen en espais i horaris diferents, potenciant així la vida de la patrulla.

- **CONSELL DE GUIES:** Són les reunions dels guies de patrulla i el kraal per ultimar l'organització de l'aventura. Seria recomanable fer-la un dia diferent al de les reunions normals de la Unitat d'Exploradors i crear un ambient especial amb un berenar o alguna cosa pareguda. En aquest consell es revisa i completa l'Atles, concretant les missions escollides per cada patrulla, establint el calendari definitiu, exposant les responsabilitats de cada explorador per a la definició del seu compromís personal, i solucionant possibles problemes de duplicitat o carències

#### Paper de la persona educadora

- Deu seguir amb la seua presència intermitent intervenint només quan ho considere necessari per animar, conciliar, centrar, etc.
- Deu acompanyar, tenint en compte tot allò necessari per a portar a terme l'aventura, i realitzant suggeriments o proposant qüestions per ajudar a la branca o avançar.
- Deu ajudar a les patrulles a definir el seu treball, estant present en les seues reunions, i afavorir i dinamitzar el moment d'elecció dels objectius personals dels exploradors per a treballar la progressió personal.
- Moderar el Consell de Guies perquè cada guia pugui expressar les decisions de la seua patrulla i proposar allò que considere necessari per a treballar els objectius del Projecte Educatiu de Branca. Al final de la reunió ha de recapitular per assegurar que tots els guies tinguen clar el que han de transmetre a les seues patrulles.
- En l'elecció dels compromisos personals, fer reflexionar a cada explorador sobre els valors que ha de treballar o en les que deu esforçar-se més.

A continuació es presenta una possible seqüenciació de la fase d'Organitzar. És una proposta que s'ha d'adaptar a la complexitat i particularitats de cada aventura, però en ella es poden observar els diferents fòrums i espais de treball i com s'elaboraran els elements de l'aventura:

1

Assemblea d'Exploradors per a definir tot allò necessari per a realitzar l'aventura.

2

Consell de Guies, per a recopilar tot allò dit en l'Assemblea i començar a elaborar l'Atles amb les missions de cada patrulla.

3

Treball per patrulles: Cada patrulla revisa la seua missió, reparteix responsabilitats, i va completant l'Atles amb dibuixos, llista de tasques, marc simbòlic del projecte, etc. Es trien les accions que realitzarà cada explorador i es comença a elaborar l'Equipatge.

4

El Consell de Guies es reuneix de nou per a posar en comú el treball de cada patrulla i fer seguiment. El kraal enriqueix amb objectius del PEB.

5

Treballar per patrulles: Els guies contenen a la seua patrulla les decisions preses en el consell. A partir d'aquest moment els exploradors formalitzen els seus compromisos personals en els Passaports. Els compromisos es formalitzen en la patrulla, on totes les persones poden i deuen opinar, ajudar i motivar.

#### ENRIQUIMENT:

És responsabilitat del kraal. Una vegada escollida l'aventura, el kraal ha de reunir-se per, a partir del PEA i del PEB, seleccionar aquells objectius prioritaris que es poden treballar durant el projecte, i intentar que aquests objectius estiguen presents en la definició del mateix, i es manifesten durant la realització. És en aquest procés en el que recau la verdadera intencionalitat educativa del nostre treball amb les persones joves.

Una vegada el kraal haja definit els objectius prioritaris per a treballar durant el projecte, intentarà plasmar-los a través de l'acompanyament a la branca:

- En l'elaboració de l'Atles, el kraal pot acompanyar l'organització suggerint tasques, o plantejant coses a fer relacionades amb l'objectiu a treballar (Per exemple: Si l'objectiu està relacionat amb el diàleg i el respecte a les opinions dels demés, es pot fer incidència per a que en l'Atles hi haja una

norma segons la qual abans de prendre qualsevol decisió hi haja que comentar-la amb els companys de la Unitat).

- Una vegada perfilades les missions de cada patrulla, el kraal ha d'acompanyar a cada patrulla en les seues reunions per al repartiment d'accions i responsabilitats. En aquest moment també es pot incidir perquè les patrulles integren objectius en el seu treball.

- El kraal també acompanya l'elecció, dins de cada patrulla, dels objectius de la progressió. Per això, analitza la progressió personal de cada explorador i els objectius del programa educatiu de branca per a tindre clar i consensuat, per un costat quin aspecte cal treballar amb cada xiqueta i com aconseguir que els exploradors ho tinguen present a l'hora de decidir el seu compromís personal. I, per altre, quins aspectes necessita millorar la Unitat d'Exploradors i com es poden treballar en el marc de l'aventura escollida.

## 6.2.5. Realitzar

En aquesta fase es realitzen les missions i els compromisos personals, de la patrulla i/o de tota la Unitat. La duració ideal d'aquesta fase és de 4 a 8 reunions (depenent de la duració i complexitat de l'aventura), procurant que la realització del projecte

no es veja interrompuda per llargs períodes com les vacances escolars, per evitar la pèrdua d'interès. És ací quan els exploradors adquireixen noves capacitats i posen les que ja tenen al servei de la resta.

#### Paper de la persona educadora

- Acompanyar a cada explorador i exploradora en la realització del seu compromís i participar en les activitats com un explorador més.
- Cap a la meitat d'aquesta fase, la persona educadora ha de revisar amb cada explorador el compromís personal perquè aquest analitze com el porta, veure si hi ha problemes de temps o de capacitats, tant de més com de menys, és a dir, que el resultat de la revisió pot ser una reflexió que porte a l'explorador a ampliar el seu compromís.
- Plantejar i facilitar moment de revisió i recapitulació, especialment en aventures llargues, de més de un mes de duració. En aquests moments, els exploradors poden replantejar la realització i reorientació del projecte, afegint o eliminant tasques i activitats.

## 6.2.6. Celebrar

En aquesta fase tota la unitat celebra l'èxit de l'aventura. Pot tindre lloc al final de la pròpia fase de realitzar, en la mateixa reunió, eixida o acampada, o en un altre moment, a continuació de la realització. La celebració ha de ser organitzada pels propis explorador, sent aquest un aspecte a tindre en compte en l'organització del projecte, tot i que tenint clar que no forma part de la realització del mateix, sinó que es tracta d'un moment de celebració posterior.

És important l'ambient de festa, de celebració. En aquest moment s'haurien de posar en comú els sentiment i emocions viscudes al llarg de l'aventura, ja que celebrar és també agrair, felicitar-nos, i apreciar-nos.

És un moment perfecte per a reflexionar sobre tot allò viscut, a ser possible a la llum de textos espirituals: Paraula de Déu, contes, pensaments...

Celebrar també és compartir, comunicar el resultat i l'èxit. Per això, aquest també serà el moment per a recopilar fotos i vídeos, pensarà en què volem fer saber sobre l'aventura, i donar a conèixer allò que hem fer, ja siga a través de les xarxes socials de la branca o el grup, escrivint algun article per a enviar a la resta d'escoltes, fent-nos una foto de família, etc.

## 6.2.7. Avaluar

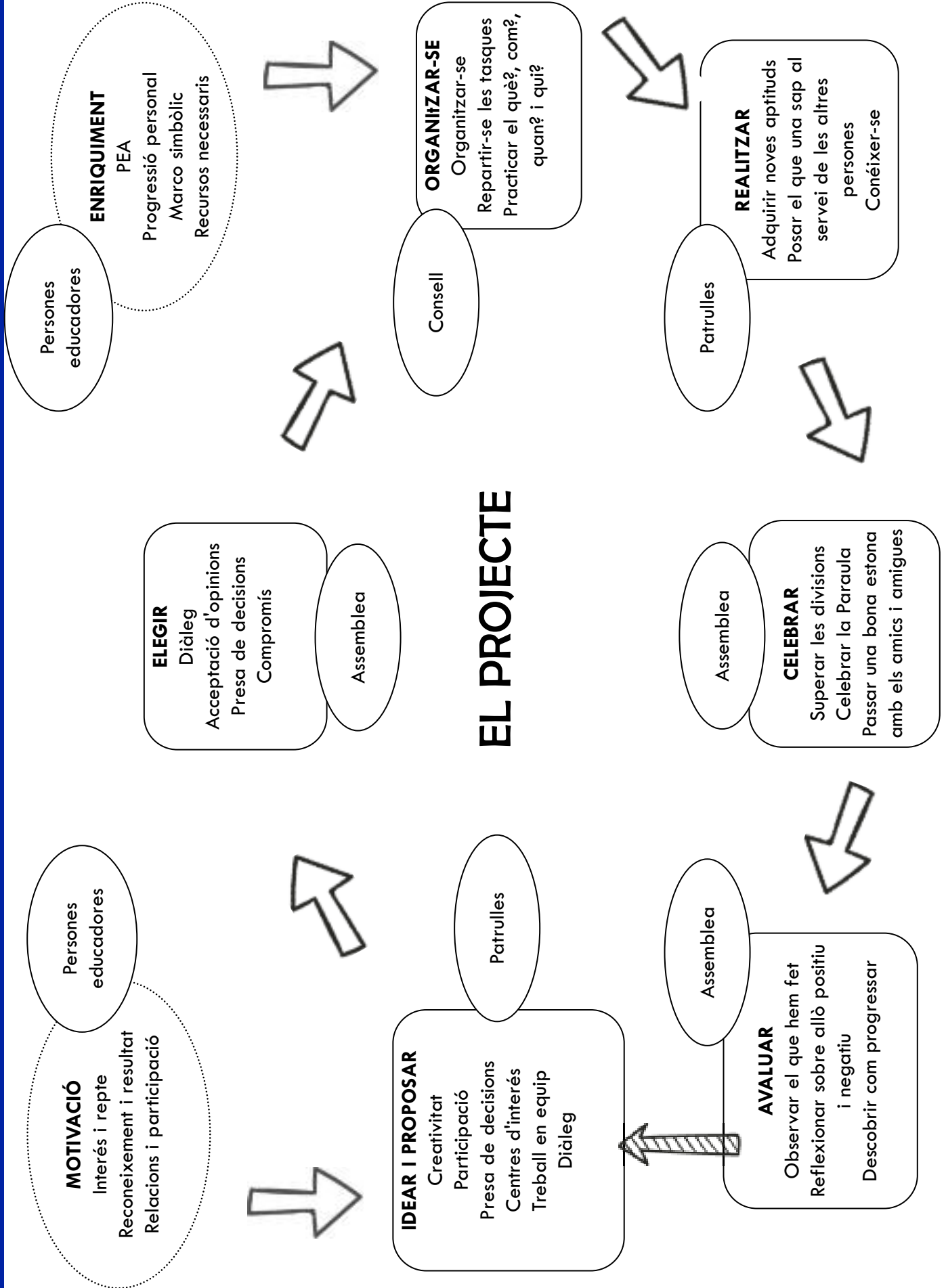
És l'última fase del projecte, en la qual s'avalua tant l'organització i realització de l'aventura (en l'assemblea d'exploradors) com els compromisos personals de cada explorador (en reunions de patrulla).

L'avaluació dels quaderns de progressió personal i dels compromisos personals es fa en patrulla i és preferible fer-la abans de l'avaluació general per a poder aportar a l'assemblea el que es considere útil per al creixement comunitari.

### Paper de la persona educadora

- En les reunions de patrulla, es facilitarà una anàlisi precís del compliment dels compromisos per part de cada explorador i exploradora, en el qual la resta de membres de la patrulla puga expressar-se i clarificar si s'han complit els compromisos.
- En l'assemblea d'exploradors, el paper deu ser actiu, com un explorador més, tot i que també ha de mantindre el seu paper d'acompanyant, vetllant perquè totes les persones opinen i siguen escoltades, demostrant amb el seu exemple que, dels errors s'aprén. Es tracta d'analitzar el realitzat i detectar els èxits i els errors, tant en les activitats com en el compliment de l'Atles.

# 6.3. Idees clau de l'aventura



## Quadre-resum de l'aventura

<b>Motivar</b>	El kraal deu plantejar situacions o moments per a explicar els centres d'interès dels exploradors, o per a plantejar-los i descobrir-los nous centres d'interès. Per això es poden utilitzar recursos online com vídeos o presentacions, i també eixir a l'entorn (una ruta, una eixida, una visita cultural...).
<b>Idear i proposar</b>	El kraal pot animar a la Unitat d'Exploradors a utilitzar les noves tecnologies (vídeos, mòbil, aplicacions,...) per a presentar les seues propostes d'aventura, ja que són un centre d'interès molt important en aquestes edats. És interessant i motivador que les persones educadores preparen i ambienten la presentació de les propostes ja que els xiquets i les xiquetes veuen que els majors fan el mateix que elles.
<b>Elegir</b>	Lògicament, si se'ls ha ensenyat a arribar a un consens en les branques anteriors, ara són persones més preparades. La persona educadora ha d'observar el procés i intervindre per a dinamitzar-lo en cas de bloqueig.
<b>Organitzar i enriquir</b>	<p>La persona educadora deu proporcionar-los estratègies perquè cada vegada la branca siga més autònoma en l'organització.</p> <p>Per això, observar com treballen les patrulles i quin lideratge exerceix el guia és bàsic.</p> <p>Cal aconseguir que les reunions es facen fora del local escolta i de les reunions normals de cada setmana, fomentant les vivències de patrulla i la independència.</p>
<b>Realitzar</b>	<p>La Unitat d'Exploradors deu fer el <i>planning</i> de la seua aventura i ordenar activitats, jocs i eixides. El kraal sols ha d'ajudar-los a gestionar el temps de forma realista (quants dissabtes ens queda per a Pasqua?, quin és el millor moment per a fer l'acampada? Disponibilitat de persones educadores per a les possibles acampades).</p> <p>La presentació i coordinació corre a càrrec de cada explorador.</p>
<b>Celebrar</b>	Hi ha moltes formes de celebrar que hem acabat el projecte. Per no caure en la repetició, el kraal ha d'ensenyar a la Unitat d'Exploradors exemples d'eixa varietat. Els xiquets i xiquetes continuen sent les protagonistes: elegeixen el tipus de celebració i la porten a terme amb la nostra ajuda sense oblidar la nostra participació activa en l'activitat.
<b>Avaluar</b>	A l'igual que en la celebració, existeixen moltes formes d'avaluar. Ensenyem-los eixa varietat i deixem que, a poc a poc, porten les regles de l'avaluació.

- **Quina fase ha de dirigir el kraal?** La fase que està al nostre càrrec és la de Motivar. Després, durant l'Organització, hem d'enriquir pedagògicament el projecte. Durant la resta de fases, acompanyarem i facilitarem, deixant el protagonisme i la presa de decisions a les joves.

- **Quant ha de durar una aventura?** La seua duració depèn de les parades per vacances o similar que s'allarguen en el temps per a evitar que en eixe temps perden la motivació. Per això, la duració s'ha d'adaptar més o menys als trimestres. És important ajudar les persones joves a integrar en l'aventura altres activitats (associatives, federatives...) perquè les facen seues. Sobre la duració és important tindre en compte dos aspectes:

- Afavorir la progressivitat: És important que les aventures no es visquen com a projectes eterns que no acaben mai, ja que aquesta sensació pot conduir a la monotonia o l'avorriment. Per això, és interessant que la duració dels projectes serà reduïda, almenys al principi (fins i tot plantejant micro-aventures en les quals es vivencien totes les fases en una acampada de 4 dies), i conforme es vagen acostumant a treballar d'aquesta forma, es pot anar augmentant progressivament.

- Facilitar l'experiència de l'aventura completa: Aquest aspecte està relacionat amb l'anterior, ja que quan el projecte és breu, les joves tenen més facilitat per a percebre'l en el seu conjunt, amb les seues diferents fases.

Per tot açò, és recomanable que els exploradors visquen 2 o 3 aventures en una ronda, que no només una més llarga i que s'eternitze. També és important adaptar-nos al bagatge previ. Si tenim una branca amb molts exploradors de 2a i 3a etapa, acostumats al funcionament del projecte, no és el mateix que tindre una branca de gent nova, que no està acostumada a treballar així.

- **Quan ha de durar cada fase?** Motivar, proposar i elegir no han de durar més de quatre reunions. La durabilitat de les altres fases dependrà de la maduració de la Unitat d'Exploradors. Important no eternitzar la fase d'organitzar. A açò ens ajudaran les reunions externes a les quals hem fet referència en el quadre.



# 7. PROGRESSIÓ PERSONAL

## 7.1. Introducció

Dia a dia, les persones joves han de descobrir el seu lloc en el món a través d'un procés d'aprenentatge i, sota aquesta

premissa, l'escoltisme ofereix experiències reals a partir de les quals la persona jove va conformant el seu estil de vida.

- **Progressió personal:** La progressió és personal perquè parteix de la realitat de cada persona tenint en compte les seues necessitats i potencialitats.

- **Progressió comunitària:** La progressió és comunitària perquè els exploradors creixen i progressen en la mesura que interaccionen amb la resta de persones que els envolten. Dins de la progressió en el grup destaquem la vida en el xicotet grup, en la patrulla.

Busquem un apropament progressiu al model de persona proposat, que tinga en compte diferents valors, treballats a partir d'accions, reflexions i sentiment.

La finalitat que persegueix la progressió personal és:

- Desenvolupament integral de la persona jove en interacció amb la resta de companys.
- Consciència del seu desenvolupament.
- Responsable del seu aprenentatge



# 7.2. Fases de la progressió personal

Es proposa una estructura en tres etapes, considerant que és un procés d'aprenentatge continuat:

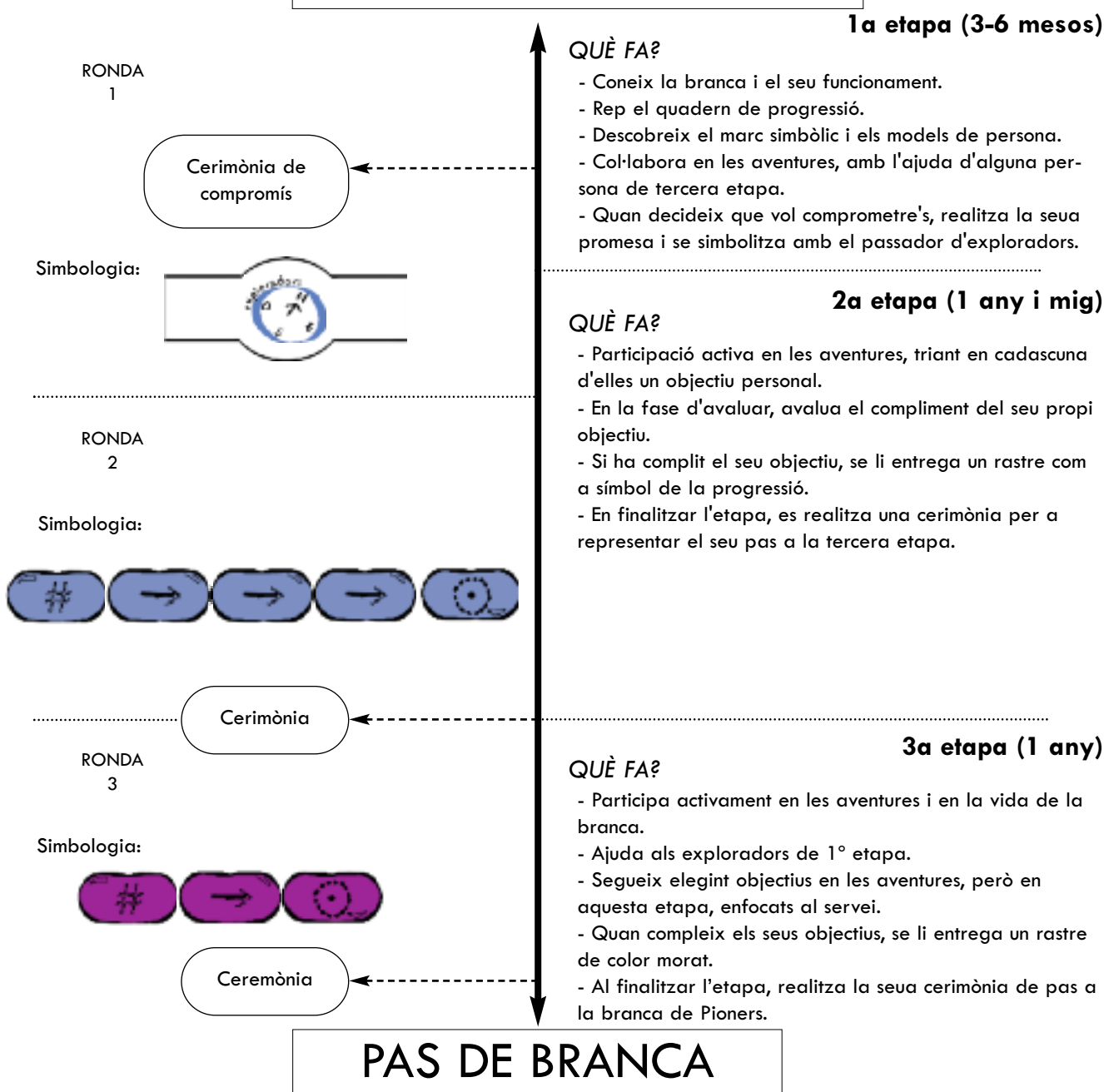
1. **Etapa d'acollida:** aprendre i entendre què s'espera d'ell o ella, per a realitzar un compromís.

2. **Etapa de desenvolupament:** aprofundir en els aprenentatges de manera voluntària i conscient després del compromís.

3. **Etapa de servei:** posar al servei de la resta de la branca els nous aprenentatges.

Aquest procés, a més de permetre l'evolució conscient i progressiva de cada explorador, ofereix certa flexibilitat entre cada etapa respectant la individualitat de cada persona.

## ARRIBADA A LA BRANCA



## 1a etapa: Comença el viatge

Aprendre i entendre la metodologia per a realitzar un compromís. En la primera etapa, l'explorador o exploradora és nou, i el que necessita en primer lloc és conèixer la branca: en què consisteix la Unitat d'Exploradors, què es fa, quin és el Marc Simbòlic, quins objectius es van a treballar... En definitiva, cada xaval ha de saber què s'espera d'ell o ella en quant a la progressió personal. Durant aquesta etapa no adquirirà compromisos personals, ja que es troba en un període de reconeixement. Però, si que participarà en la vida de la branca i també en les aventures.

En l'etapa d'acollida coneixerà el

funcionament de la branca, i per això és recomanable que una persona de tercera etapa exercisca d'acompanyant i siga el seu referent.

En les aventures, participa i col·labora, però sense assumir responsabilitats pròpiament dites, ja que està en una fase de coneixement. Seria desitjable que els exploradors i les exploradores d'etapa d'acollida puguen viure una aventura en aquesta etapa. En ella, apuntaran de què manera han participat i ajudat a que isca endavant. Al finalitzar l'etapa, s'autoanalitzaran i prepararan el seu compromís.

### Finalitat

- Conèixer el funcionament de la Unitat d'Exploradors.
- Conèixer a la resta de la branca i al kraal. Aquest procés és essencial en l'etapa ja que es busca que cada jove fomenti la

relació amb la resta d'exploradors, així com amb el kraal perquè el seu desenvolupament personal siga conjunt.

- Que conega la Llei Escolta.

### Duració

Serà aproximadament de tres mesos ja que s'entén que és el temps necessari per a conèixer la metodologia i als companys de la

unitat. Cada explorador al finalitzar aquesta etapa serà conscient de a què es compromet.

### Metodologia

- La persona en aquesta etapa participa activament en les propostes de la Unitat per a conèixer el funcionament a través de la seua pròpia experiència.
- Col·labora en les aventures amb una acció de la missió de la seua patrulla com a motivació personal.

- Els exploradors de tercera etapa guiaran a aquelles persones que es troben en l'etapa d'acollida. D'aquesta forma, en cada patrulla s'elegirà a un explorador que acompanye als seus companys en aquesta etapa.

### Ferramentes

En aquesta etapa la ferramenta fonamental de treball és el Passaport, que cada explorador començarà a llegir i emplenar, endinsant-se en la Unitat d'Exploradors, la seua simbologia i el seu marc simbòlic.

### Cerimònies i simbologia

- L'etapa comença amb l'arribada de la persona a la branca (bé siga des de Llops o vinguda de nou a l'agrupament). Es simbolitza quan manifesten la intenció de quedar-se amb l'entrega del Passaport, donant inici al procés de coneixement de la Unitat d'Exploradors i del seu Mar Simbòlic.
- L'etapa finalitza amb la cerimònia de la

promesa, en la que la persona es compromet amb a Carta dels Exploradors, plantejant-se un compromís personal. Es simbolitza amb l'entrega del passador de la brúixola, símbol de la Unitat d'Exploradors.

### Paper de la persona educadora

- El kraal haurà d'estar pendent de l'evolució de la persona jove i intentar facilitar la seua integració en la Unitat.
- Animar el funcionament de la unitat

## 2a etapa: Vivint aventures

Aprofundir en els aprenentatges de manera voluntària i conscient al seu compromís. En aquesta etapa, la persona, que ja s'ha compromès, comença a ser part activa i es responsabilitza en el projecte. En les aventures, a més d'implicar-se plenament, es marcarà, en

la fase d'ORGANITZAR, un compromís personal a treballar durant la realització de la mateixa. L'acompanyem en el procés d'elecció. La patrulla serà qui faça seguiment i qui avalue finalment.

### Finalitat

- La persona progressa tenint en compte els nou valors. Així, progressa individualment i col·lectivament.
- A través de l'experiència la persona jove progressa en el seu creixement personal, en un aprenentatge social i individual que integra en el seu estil de vida.

- Al final de l'etapa haurà:
  1. Participat en quatre o sis aventures.
  2. Progressat en objectius relacionats amb els nou valors.
  3. Aproximat al significat de servir, que serà la seua última etapa.

### Duració

La duració aproximada és d'un any i mig, entenent que aquest és el període comprés entre el compromís i l'inici del seu últim any en

la branca. Es proposa la realització d'entre 4 i 6 projectes durant aquesta etapa.

**Metodologia**

- La persona prendrà un paper actiu en els projectes i serà responsable dels compromisos que adquirisca amb la seua patrulla i amb la unitat.
- El Passaport és un element essencial perquè cada explorador conega i prenga consciència de la seua pròpia evolució ja que

queden reflectits els objectius que es planteja, així com la seua consecució.

- En cada aventura, es compromet amb una acció.
- Aquelles persones que estiguen en la tercera etapa seran models d'aprenentatge junt amb el kraal

**Ferramentes**

- El *Passaport* és la ferramenta fonamental, de nou, en aquesta etapa, ja que en ell, cada explorador trobarà la referència als nou valors en els que progressar, i també les fitxes per a apuntar la seua progressió.

- També serà important l'*Equipatge*, ja que serà el mural en el qual cada patrulla apunte les seues tasques en l'aventura, i també els compromisos personals dels seus integrants.

**Cerimònies i simbologia**

- *Cerimònia de reconeixement*: És important que després de l'avaluació de la progressió, al final de cada aventura, es realitze una xicoteta cerimònia (ja siga en cada patrulla o amb tota la Unitat d'Exploradors) en la qual es faça entrega dels rastres blaus i el segell dels passaports, fent així explícit el reconeixement, i donant importància a la

progressió personal.

- *Canvi a tercera etapa*: L'etapa finalitza després de la cerimònia de passes, i en ella és important que s'explícite, d'alguna manera, que aquells exploradors que inicien la seua última ronda de la branca passen a l'etapa de servei.

**Paper de la persona educadora**

- Acompanyar en la progressió individual i col·lectiva de cadascun dels exploradors.
- Estarà pendent de les necessitats individuals de cada persona, procurant que treballa tots els valors.

## 3a etapa: Nous horitzonts

En aquesta última etapa cada persona es marcarà compromisos personals de la mateixa forma que en l'etapa anterior, seguin la mateixa mecànica, però des de la perspectiva del servei. Cada explorador posa a disposició de la resta els seus coneixements, bagatge i experiència, s'implica més i ajuda a la resta. Per tant, els compromisos personals es deuen elegir des de la perspectiva de l'ajuda i el servei als demés.

També el reconeixement serà un poc diferent en aquesta etapa, ja que la consecució del compromís se simbolitzarà amb un rastre de color morat, comú en totes les branques a l'etapa de servei, per visualitzar que en totes les branques es treballa sempre, en l'última etapa, al servei cap a la resta.

**Finalitat**

- Educar perquè en un futur pròxim siguin agent de canvi social.
- Els exploradors de tercera etapa acompanyaran a les persones que s'hagen incorporat a la branca en la seua etapa d'acollida.

- Seran models de persona i d'aprenentatge per a la resta de la Unitat d'Exploradors.
- És un període de transició per a la següent branca pel que coneixeran breument el funcionament de pioners.

**Duració**

La duració serà d'una ronda (l'última en la branca), tot i que aquest període dependrà de la duració que la persona jove haja tingut

en la seua anterior etapa, la de desenvolupament.

**Metodologia**

- Cada explorador posa al servei de la resta els seus aprenentatges, convertint-se en un model de persona.
- Es compromet a realitzar accions a nivell individual, dins de la patrulla i de la unitat.
- L'explorador ha de ser conscient que és

un model de persona per a la resta de la Unitat.

- Es designarà acompanyament d'exploradors de tercera etapa amb els nous integrants de la Unitat.

**Ferramentes**

- El *Passaport* és la ferramenta fonamental també en aquesta etapa, ja que en ell, cada explorador trobarà la referència als nou valors en els que progressar, i també les fitxes per a anotar la seua progressió.

- També serà important l'*Equipatge*, ja que serà el mural en el que cada patrulla apunte les seues tasques en l'aventura, i també els compromisos personals dels seus integrants.

**Cerimonies i simbologia**

- *Cerimònia de reconeixement*: És important que després de l'avaluació de la progressió, al final de cada aventura, es realitze una xicoteta cerimònia (ja siga en cada patrulla o amb tota la Unitat d'Exploradors) en la qual es faça la entrega de rastres morats i el segell del passaport, fent així explícit el reconeixement, i donant importància a la progressió personal.
- *Apropament a Pioners*: Abans de finalitzar l'etapa en la branca, és important que hi haja un apropament dels exploradors de tercera etapa a Pioners, per a conèixer què els espera en la seua nova branca.

Aquest apropament pot ser una reunió de l'últim trimestre, o en una activitat del propi campament d'estiu.

- *Cerimònia de Passes*: L'etapa finalitza amb la cerimònia de passes, en la qual els exploradors s'acomiaran de la branca i passaran a pioners. És un moment molt important i emotiu, ja que acaben una etapa, i comencen un altra diferent, per la qual cosa es deu escollir, amb cura, el format i facilitar l'expressió d'emocions i el record del seu pas per la Unitat d'Exploradors.

**Paper de la persona educadora**

- Acompanyar en la progressió individual i col·lectiva de cadascun dels exploradors, fomentant que es vinculen al servei.
- Estar pendent de les necessitats individuals de cada persona.
- Fomentar que la tercera etapa siga model per a la resta de la Unitat.

## 7.3. Com treballem la progressió personal?

És important tindre en compte que la progressió personal és un procés continu, que comença en el moment que el xaval arriba a la branca i que finalitza quan l'abandona, i que durant tot aquest temps esta progressant. Això vol dir que no únicament progressa quan es marca un objectiu, sinó

que el procés de progressió ho engloba tot. Hem de ser conscients d'aquest fet, i en la mesura d'allò possible, fer-los conscients també. La divisió de la progressió personal en etapes permet definir millor el procés i fer que els xavals visquen el treball de forma progressiva.

### Compromís

- ✓ S'elegeix una vegada l'aventura està elegida i les missions de patrulla repartides.
- ✓ La persona jove realitzen un compromís, tenint en compte el seu desenvolupament personal, potenciant aquells aspectes que tenen menys treballats. Aquest compromís anirà acompanyat de l'acció o accions que tinga que realitzar dins de l'aventura.
- ✓ El seu compromís servirà per a portar a terme la missió de la seua patrulla.
- ✓ Ho apunta en el seu Passaport, i també es quedarà a la vista en l'Equipatge de la patrulla.

### Revisió

- ✓ Els compromisos es revisaran almenys una vegada, en la meitat del projecte.
- ✓ Segons la seua evolució podran ser redefinits.
- ✓ La revisió es realitza en la patrulla amb l'acompanyament de l'educador i de la resta d'exploradors.

Al acabar l'aventura, en la fase d'AVALUAR, s'avalua el compliment del compromís. L'avaluació la realitza el propi jove, acompanyat per la seua patrulla (que són els qui més prop han estat d'ell/ella, i poden saber millor com ha progressat).

### Avaluació

- ✓ Es realitza una avaluació individual i en patrulla.
- ✓ Es revisa el compromís que es proposa i en que accions es basa per a saber si s'ha complert o no, i s'anoten les conclusions en el passaport.
- ✓ L'avaluació es realitza en la patrulla amb l'acompanyament del kraal i de la resta d'exploradors.
- ✓ Si ha aconseguit el seu compromís se li reconeixerà amb un rastre, i segellant el passaport.







federació  
d'escoltisme  
Valencià