



UNA PROPUESTA EDUCATIVA PARA LA MANADA

Federació d'Escoltisme Valencià

creative commons

COMMONS DEED

Reconocimiento-NoComercial-CompartirIgual 2.5 España

Usted es libre de:



copiar, distribuir y comunicar públicamente la obra



hacer obras derivadas

Bajo las condiciones siguientes:



Reconocimiento. Debe reconocer los créditos de la obra de la manera especificada por el autor o el licenciador (pero no de una manera que sugiera que tiene su apoyo o apoyan el uso que hace de su obra).



No comercial. No puede utilizar esta obra para fines comerciales.



Compartir bajo la misma licencia. Si altera o transforma esta obra, o genera una obra derivada, sólo puede distribuir la obra generada bajo una licencia idéntica a ésta.

- Al reutilizar o distribuir la obra, tiene que dejar bien claro los términos de la licencia de esta obra.
- Alguna de estas condiciones puede no aplicarse si se obtiene el permiso del titular de los derechos de autor
- Nada en esta licencia menoscaba o restringe los derechos morales del autor.

Decidimos que la publicación tenga una lectura clara, sencilla y ágil, facilitando principalmente la comprensión de los contenidos, por esto, proponemos utilizar el uso genérico del masculino.

Las razones que nos expone la RAE para elegir esta opción, nos convencen, nos parecen lógicas y fundamentadas y por ello, las hacemos nuestras¹.

PUBLICA:



C/ Balmes, 17 - 46001 Valencia (España)
Telf: 96.315.32.40 - Fax: 96.315.32.42
fev@scoutsfev.org

2007

COORDINACIÓN:

Llistó Juan, Ana
Lluch Girbés, Eli
Sanahuja Morales, Amparo

CONSEJO DE REDACCIÓN:

Caballer Andrés, Héctor
Casado Fraga, Paula
De la Torre Cremades, Bea
Gallardo Rico, Manuel
Lluch Girbés, Elisa
Monzó Gómez, Maria
Precioso Gras, Amalia
Torregrosa Grimaltos, Amaya

DISEÑO Y MAQUETACIÓN:

Civera Cerdán, Miriam
Montoro Recio, Isabel

CORRECCIÓN LINGÜÍSTICA:

Lluch Girbés, Eli
Montoro Recio, Isabel
Ferrer Miralles, Vicent
Mestre Jordá, Javier
Aparicio Cubells, Josep Miquel

EQUIPO DE TRADUCCIÓN:

Lluch Girbés, Eli
Navarro Montalt, M^a Teresa
Ferrer Miralles, Vicent
Ferrer Miralles, Mar
Llistó Juan, Ana

ILUSTRACIONES:

Ferragud Basagoiti, Ainhoa

COLABORAN:



Índice

1. CÓMO SON LOS LOBATOS	
1.1. Psicología evolutiva	8
1.2. Centros de interés	10
1.3. Influencias del ambiente	10
2. EL EDUCADOR DE MANADA	
2.1. Funciones del educador de manada	13
2.2. Funciones del coordinador de manada	13
2.3. Orientaciones para el educador de manada	14
3. OBJETIVOS DE LA MANADA	16
4. EL MÉTODO SCOUT EN LA MANADA	
4.1. Marco simbólico.	27
4.1.1. ¿Por qué <i>El libro de la selva</i> ?	27
4.1.2. Valores que ofrecen los elementos del marco simbólico	29
4.1.3. Cuándo usar <i>El libro de la selva</i>	30
4.1.4. Diferencia entre el marco simbólico estable y el de cada proyecto	31
4.2. Ley y promesa	31
4.2.1. Las cuatro relaciones con sus máximas y sus personajes en la manada	32
4.2.2. La promesa en la manada	33
4.3. Educación por la acción.	34
4.4. Vida en pequeños grupos	34
4.5. Programas progresivos y atrayentes.	36
4.6. Vida en la naturaleza	37
4.6. Papel del educador	38
5. MÉTODO PROYECTOS: LA CAZA	
5.1. ¿Qué es la caza?	40
5.2. Fases de la caza	42
5.2.1. Idear y proponer	42
5.2.2. Elegir	44
5.2.3. Organizar	44
5.2.4. Realizar	45
5.2.5. Celebrar.	46
5.2.6. Evaluar.	47
5.3. El juego democrático.	47

6. PROGRESIÓN PERSONAL

6.1. Características de la progresión personal	50
6.2. Fases de la progresión personal	51
6.3. Cómo trabajamos la progresión personal	53
6.4. Herramientas para trabajar la progresión personal y comunitaria	54
6.5. Ceremonias y simbología	55

1. CÓMO SON LOS LOBATOS

1.1. Psicología evolutiva

Os presentamos una breve descripción de lo que caracteriza al periodo evolutivo en el que se encuentran los niños de la manada (de 7 a 10 años), pero no sin recordar la importancia

de las diferencias individuales y el peligro de caer en la normalización de cualquier característica personal.

Entre los 7 y los 8 años:

- El niño de 7 años controla más su comportamiento.
- Tiene adquiridos muchos hábitos: limpiarse, vestirse... pero aún necesita ayuda para hacer correctamente otros, como bañarse.
- Distingue con claridad la derecha de la izquierda, tanto sobre sí mismo como en relación a otras personas.
- En el nivel de inteligencia, hay un cambio importante: se llega a la fase de las "operaciones concretas". Eso significa que se pasa a la reflexión y la comprensión lógica de las cosas, empieza a entender el punto de vista del otro y puede ponerse en su lugar.
- En consecuencia, disminuye el pensamiento mágico.
- Domina mejor sus emociones delante de los demás, así como sus miedos.
- A esta edad ya se identifica claramente con el sexo al que pertenece.

Entre los 8 y los 9 años

- Las características de los niños de esta edad pueden variar en función del nivel de madurez, las experiencias y las condiciones familiares.
- El niño de 8 años es más independiente y más flexible en sus relaciones, se relaciona con diferentes personas de su grupo.
- Se siente más seguro de él mismo y esto hace que se acerque a las cosas con más seguridad.
- Las ganas de participar son muy intensas en esta edad.

- Muestra más vergüenza al enseñar su cuerpo; no les gusta desnudarse delante de otras personas. Así mismo muestra un gran interés por todo lo relacionado con el cuerpo (embarazo, nacimiento, cambios,...).
- Tiene más desarrollada la conciencia de sí mismo y la conciencia moral. Se siente más responsable de sus acciones y de sus cosas.
- Participa en el juego de los compañeros de su edad, respetando las reglas establecidas.
- Tiene espíritu de participación y cooperación; es un buen momento para favorecer y fomentar sus iniciativas.
- Domina mejor sus emociones delante de los demás, así como sus miedos.
- A esta edad ya se identifica claramente con el sexo al que pertenece.
- Para contribuir a una progresiva madurez, conviene potenciar en él el deseo de hacerse grande como persona.

- Practicar algún deporte le ayudará a descargar el exceso de energía, beneficiando el equilibrio y el control de sí mismo.
- Cada vez es más responsable de sus actos, con lo que provocará un menor número de situaciones conflictivas.
- Las ganas de participar son muy intensas en esta edad.
- Muestra un gran interés por todos los fenómenos de la naturaleza, curiosidad que hay que aprovechar para que aprenda cosas nuevas y conozca el mundo que le rodea.
- Se interesa por la información relacionada con la sexualidad.

- Los niños de esta edad son capaces de ver una situación desde diferentes puntos de vista.
- Se desarrolla su razonamiento lógico. Eso le hará intervenir y discutir sobre las explicaciones de los adultos. Se irá desarrollando el espíritu crítico.

Entre los 9 y los 10 años

- A esta edad las niñas son mucho más maduras que los niños. Dedicán casi el mismo tiempo a hablar que a jugar. Se fijan mucho en la ropa que llevan, aparece la amiga íntima...
- Los niños corren todo el tiempo, se dedican a incordiar a los grupos de niñas, y prefieren jugar en grupos pequeños que en parejas.
- Los niños de esta edad se comparan constantemente con los otros para autoanalizarse y valorar su aceptación social.
- Se va configurando su personalidad. Ya se empiezan a ver con claridad sus cualidades y actitudes.
- Muestra entusiasmo por las cosas y una gran cantidad de energía física.
- Es necesario apoyarlo cuando algún trabajo le cuesta, así mantenemos vivo su interés.
- Es muy importante en esta etapa que mantenga relación con otros chicos y chicas de su edad.

- Verbalmente, acostumbra a expresarse con facilidad.

- Colabora y participa más de las tareas domésticas. Es un buen momento para asignarle tareas que pueda hacer sin problema y que le hagan sentirse útil.

- Gana protagonismo la propia autoridad interna del niño, delante de la autoridad de los adultos. El niño necesita decidir por él mismo cómo actuar.

- Después de un período de juego y mucha actividad conviene dejar unos momentos de reposo y calma antes de exigirle hacer una tarea que requiera concentración. En estos momentos está muy excitado y necesita un tiempo para recuperar el autocontrol.

- Tiene la memoria visual más desarrollada que la auditiva. Le es más fácil recordar cosas que ha visto escritas que no cosas que le han explicado.

- Es necesario apoyarlo cuando algún trabajo le cuesta, así mantenemos vivo su interés.

- En cuanto al desarrollo de la inteligencia destaca que comprende la relación causa-efecto, es capaz de razonar, analizar y extraer conclusiones, pero sobre hechos o cosas concretas; aún no puede hacerlo en abstracto.

ETAPA	RELACIÓN CON UNO MISMO	RELACIÓN CON LOS DEMÁS	RELACIÓN CON EL MUNDO	RELACIÓN CON LA TRASCENDENCIA
DE 7 A 10 AÑOS	<ul style="list-style-type: none"> - Equilibrio físico (infancia feliz). - Mayor desarrollo de la motricidad fina. - Gran energía física: activos e inagotables. - Capacidad de razonar, capacidad abstracta y lógica. - Interiorizan normas y criterios educativos. - Crecimiento del conocimiento y la confianza en uno mismo. - Espontaneidad. Mejor conocimiento del cuerpo y las particularidades sexuales. - Responsabilidad e iniciativa personal. 	<ul style="list-style-type: none"> - Establecen relaciones interpersonales con el grupo de iguales. - Crece el sentimiento de pertenencia al grupo. - Importancia del juego con los demás. - Elaboran las reglas en común. - Desarrollan el respeto. - Aprenden a obedecer. - Descubrimiento de uno mismo y autoafirmación delante de los demás. 	<ul style="list-style-type: none"> - Curiosidad por el sexo. - Descubrimiento del mundo y la realidad. - Gusto por conocer. - Interés por cómo funcionan las cosas. - Desarrollo de la memoria y la atención. 	<ul style="list-style-type: none"> - Tienen conciencia de pecado y los hábitos religiosos son los de casa. - Desarrollo de la capacidad de reflexión. - La moral depende del juicio de los adultos.

1.2. Centros de interés

A los llops lo que más les gusta es jugar, es su actividad preferida. Son muy adecuados todos los juegos de reglas sencillas que sean movidos y que tengan una finalidad educativa. Poco a poco iremos introduciendo en la mana-

da juegos con reglas más complicadas.

Por medio de estos juegos podemos desarrollar un montón de capacidades: potenciar las capacidades físicas (agilidad, reflejos...), explorar los sentidos (observar, oler, escu-

char...), conocer sus propias capacidades (saltando, corriendo, gritando...), potenciar algunas habilidades psicomotrices (coordinación, saltar a la cuerda...).

Les gusta buscar tesoros, seguir pistas, explorar, descubrir rincones...

Una buena manera de empezar las reuniones de los sábados o cualquier actividad con la manada es haciendo juegos cortos en los que se desfoguen y así luego poder hacer las actividades que tenemos preparadas para poder trabajar nuestros objetivos. De este modo ya estarán cansados y estarán más atentos a las demás actividades.

Esta edad es un buen momento para aprender algunas técnicas de campismo: montar la tienda, hacer la mochila.... Es una buena ocasión para descubrir el entorno social y cultural,

conocer el pueblo o el barrio donde viven o donde se encuentra el grupo scout.

Conviene habituarlos a respetar y cuidar la naturaleza y fomentar una actitud ecológica (no tirar papeles, separar basuras, reutilizar, no hacer daño a los animales y a las plantas, guardar el material, apagar las luces...).

Son muy adecuados los cuentos, las obras de teatro, las marionetas... Preferiblemente con una historia que tenga un final educativo (sobre la amistad, trabajo en equipo, saber compartir...). También son adecuadas las dinámicas que les enseñan a ser valientes, a afrontar los propios miedos.

Cuando vamos de acampada es interesante hacer algún juego de noche (que no de miedo), veladas, canciones, danzas.

1.3. Influencias del ambiente

El desarrollo de una persona es un proceso complejo con multitud de variables que intervienen y determinan cómo será esta persona en el futuro. No obstante, este proceso se debe entender como una globalidad en continua actividad, es decir, que tiene lugar desde el nacimiento hasta la muerte y alcanza los diferentes aspectos que conforman a la persona, los cuales son dependientes e influyen entre ellos. Durante la etapa de crecimiento los factores familiares, personales, sociales y ambientales se complementan y confluyen en la adquisición de habilidades.

Los aspectos psicológicos, los sociales y los ético-religiosos están muy relacionados entre ellos. Que desarrollen en mayor o menor grado estas características depende en gran medida del ambiente donde viven y de las informaciones que ven y reciben. De hecho, el aspecto social y psicológico deriva de la educación que recibe el niño.

Así tenemos tres tipos de educación:

- La educación formal, que se da en la

escuela, determinada por ley, que fundamentalmente se basa en conocimientos, aunque se valoran también los aspectos actitudinales. Está dirigida a lograr una titulación oficial.

- La educación familiar, que se recibe en casa, es la más importante de todas porque determina en gran manera los estereotipos sociales que reconocerá el niño y las actitudes que deberá adoptar ante estos estereotipos.

- La educación no formal, aquella que no va dirigida a obtener una titulación oficial. La practican, entre otros, asociaciones que organizan cursos o seminarios, los movimientos educativos, como los scouts, a través de métodos particulares o con la finalidad determinada de cada movimiento.

También es muy importante la influencia que recibe del ambiente con el que se relaciona el niño. Se pueden diferenciar dos niveles de influencia: el contexto próximo: televisión, libros, cómics, películas, publicidad... Y el contexto lejano: informaciones sobre acontecimientos lejanos.

2. EL EDUCADOR DE MANADA

2.1. Funciones del educador de manada

- 1.- Participar activamente en la elaboración, seguimiento, ejecución y evaluación del PEG.
- 2.- Participar activamente en la vida de su grupo y en sus estructuras.
- 3.- Establecer relaciones con los padres y madres de su rama para favorecer una labor educativa integradora.
- 4.- Responsabilizarse de su propia formación y acompañar en la formación de sus compañeros de unidad.
- 5.- Participar activamente en las diferentes estructuras federativas y colaborar con las entidades de su entorno más cercano (asociaciones, parroquia, entidad patrocinadora, etc.).
- 6.- Elaborar, llevar el seguimiento y evaluar los programas personales, los de los equipos y los de rama, teniendo en cuenta las necesidades y capacidades de la persona.
- 7.- Responsabilizarse de su propio desarrollo y vivir los valores hacia los que tiende el modelo de persona que proponemos para construir un mundo mejor.
- 8.- Aplicar el método proyecto como sistema de trabajo que se desprende de la pedagogía scout.
- 9.- Participar activa y responsablemente en la labor educativa de su unidad y del grupo.
- 10.- Realizar actividades seguras.

2.2. Funciones del coordinador de manada

- 1.- Participar activamente en la elaboración, seguimiento, ejecución y evaluación del PEG.
- 2.- Participar activamente en la vida de su grupo y en sus estructuras.
- 3.- Establecer relaciones con los padres y madres de su rama para favorecer una labor educativa integradora.
- 4.- Responsabilizarse de su propia formación y acompañar en la formación de sus compañeros de unidad.
- 5.- Participar activamente en las diferentes estructuras federativas y colaborar con las entidades de su entorno más cercano (asociaciones, parroquia, entidad patrocinadora, etc.).
- 6.- Elaborar, llevar el seguimiento y evaluar los programas personales, los de los equipos

y los de rama, teniendo en cuenta las necesidades y capacidades de la persona.

7.- Responsabilizarse de su propio desarrollo y vivir los valores hacia los que tiende el modelo de persona que proponemos para construir un mundo mejor.

8.- Aplicar el método proyecto como sistema de trabajo que se desprende de la pedagogía scout.

9.- Participar activa y responsablemente en la labor educativa de su unidad y del grupo.

10.- Realizar actividades seguras.

2.2. Orientaciones para el educador de manada

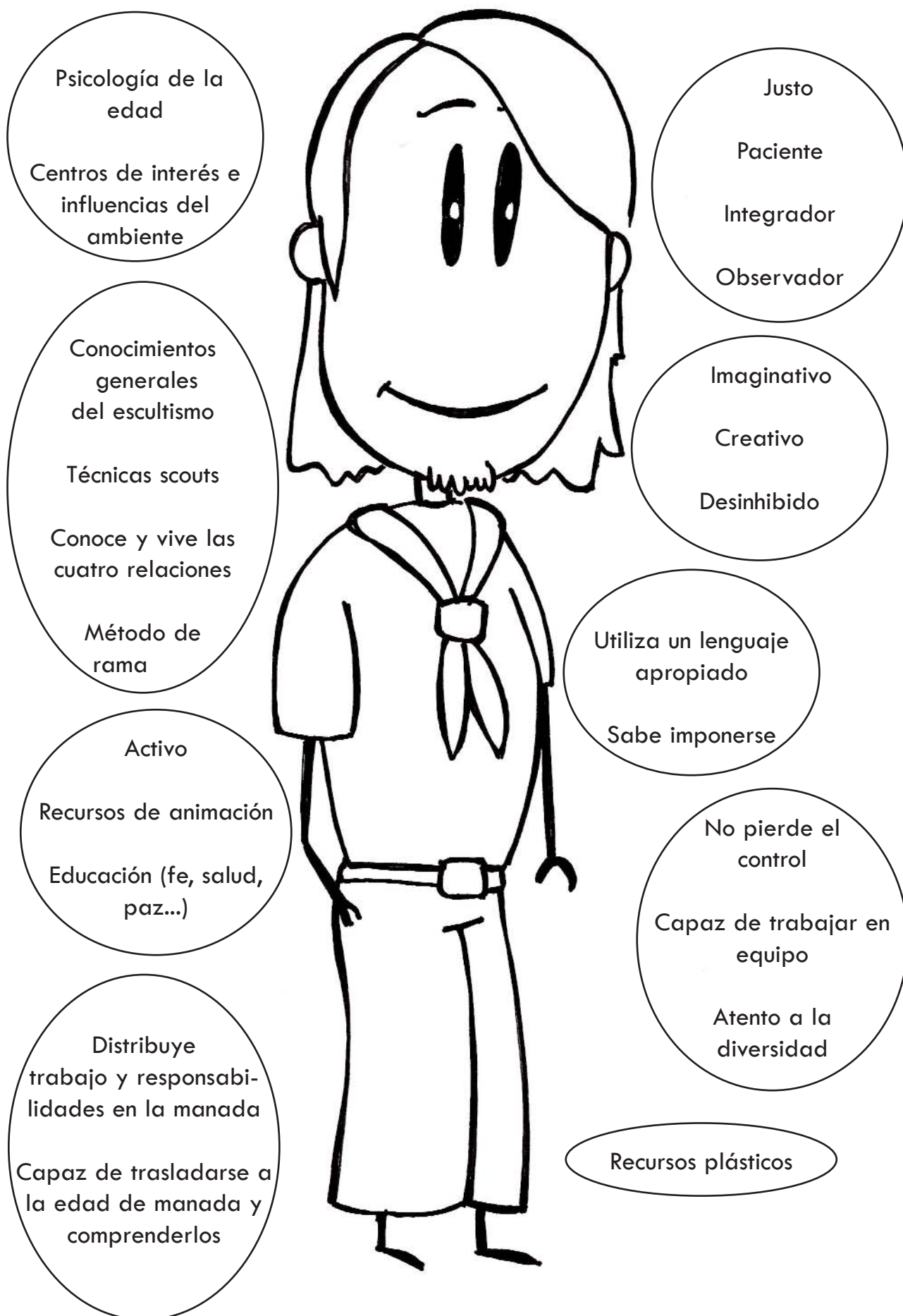
Edad mínima 20 años.

Actitudes y habilidades:

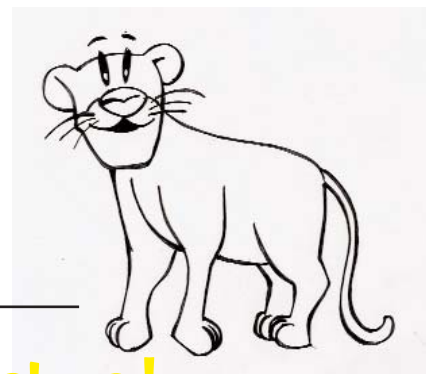
- Activo
- Capaz de trasladarse a la edad de la manada y comprenderlos
- Imaginativo
- Creativo
- Desinhibido (pintarse, disfrazarse...)
- Paciente
- Justo (equilibrado)
- Capaz de trabajar en equipo
- Utilizar un lenguaje adecuado
- Saber imponerse
- No perder el control
- Distribuye trabajo y responsabilidades en la manada
- Integrador
- Observador
- Atento a la diversidad

Conocimientos:

- Conocimientos generales de escultismo
- Psicología de la edad
- Centros de interés e influencias del ambiente
- Recursos de animación (juegos, danzas, canciones, cuentos...)
- Método de la rama
- Recursos plásticos
- Conoce y vive las cuatro relaciones
- Estrategias educativas
- Educación (fe, salud, desarrollo, paz, medio ambiente...)
- Técnicas scouts



3. OBJETIVOS DE LA MANADA



1/4

Relación con uno mismo

Línea educativa: intelectual

Objetivos específicos:

- Recoger información percibiendo el medio que le rodea con los cinco sentidos.
- Conocer y expresar cualidades de su entorno.
- Mostrar interés por buscar el origen de lo que ven.

Contenidos a trabajar en la rama:

- Asertividad
- Responsabilidad
- Actitud crítica
- Afán de progreso
- Construir, transformar
- Estimulación de los cinco sentidos
- Creatividad, imaginación
- Superación
- Autonomía

Relación con uno mismo

Línea educativa: afectiva

2/4

Objetivos específicos:

- Ser abierto y alegre.
- Manifestar sus emociones.

Contenidos a trabajar en la rama:

- Sentimientos
- Empatía
- Asertividad

Relación con uno mismo

Línea educativa: carácter

3/4

Objetivos específicos:

- Superar el egocentrismo.
- Observar lo que le rodea.
- Darse cuenta de sus limitaciones y potencialidades.
- Aceptar y cumplir con sus responsabilidades.
- Afrontar las situaciones con optimismo.

Contenidos a trabajar en la rama:

- | | |
|-----------------------|---------------------|
| - Pensamiento lateral | - Sentido del humor |
| - Responsabilidad | - Pequeño grupo |
| - Felicidad | - Autoestima |
| - Alegría | - Superación |
| - Esfuerzo | |
| - Visión crítica | |

Relación con uno mismo

Línea educativa: física

4/4

Objetivos específicos:

- Conocer y utilizar diferentes formas de expresión del afecto y del amor.
- Realizar actividades sin discriminación de género hacia ellos mismos y hacia los demás.
- Conocer y asumir pautas de higiene y orden hacia sí mismo y su entorno más próximo.
- Conocer y desarrollar hábitos alimentarios saludables.
- Conocer y descubrir las posibilidades y capacidades motrices de su cuerpo.

Contenidos a trabajar en la rama:

- | | |
|---------------|---------------------------------|
| - Género | - Higiene |
| - Sexualidad | - El cuerpo y sus posibilidades |
| - Afectividad | - Alimentación sana |
| - Orden | |



Relación con los demás

Línea educativa: convivencia

2/3

Objetivos específicos:

- Observar y descubrir la diversidad en otros niños y aceptarla.
- Aceptar a los niños con características diferentes a las suyas.
- Mostrar respeto por las opiniones de los demás.

Contenidos a trabajar en la rama:

- Heterogeneidad: inmigrantes, religión, sexo, clase social, ideas políticas, discapacidades (físicas, psíquicas, sensoriales)
- Proximidad
- Integración
- Respeto
- Amor y afecto hacia los demás
- Empatía

Relación con los demás

Línea educativa: cooperación

2/3

y liderazgo

Objetivos específicos:

- Aceptar y respetar las reglas establecidas en los juegos.
- Llevar a buen término las tareas que le asigne la manada.

Contenidos a trabajar en la rama:

- Cooperación
- Responsabilidad
- Compañía
- Juego en equipo
- Participación y cooperación
- Actitud servicial

Relación con los demás

Línea educativa: servicio

3/3

Objetivos específicos:

- Hacer una buena acción diaria.
- Desarrollar actitudes de ayuda y colaboración con los compañeros y compañeras.

Contenidos a trabajar en la rama:

- Egoísmo
- Actitud de ayuda
- Egocentrismo



Relación con el mundo

1/6

Línea educativa: medio ambiente

Objetivos específicos:

- Observar y explorar el entorno con actitud de respeto y cuidado hacia la naturaleza.

Contenidos a trabajar en la rama:

- | | |
|--|---|
| - Curiosidad, inquietud | - Geología |
| - Explorar | - Rutas naturales |
| - Apertura al entorno | - Campismo |
| - Respeto | - Orientación y topografía |
| - Relación con la naturaleza (vivencia...) | - RRRR (reciclar, reutilizar, reducir, recuperar) |
| - Flora y fauna | |

Relación con el mundo

Línea educativa: información 2/6 y medios de comunicación

Objetivos específicos:

- Interesarse por lo que ocurre a su alrededor.

Contenidos a trabajar en la rama:

- Curiosidad, inquietud
- Explorar
- Afán de progreso
- Diferentes medios de comunicación: radio, prensa, televisión, internet...

Relación con el mundo

Línea educativa: tecnología 3/6

Objetivos específicos:

- Descubrir y desarrollar sus destrezas técnicas y habilidades manuales.
- Ser consciente de la necesidad de supervisión para el uso de las nuevas tecnologías.
- Conocer los beneficios y perjuicios de las nuevas tecnologías.

Contenidos a trabajar en la rama:

- Curiosidad, inquietud
- Creatividad
- Disfrute
- Uso de las tecnologías: internet, videojuegos, móvil, mp3, TV...
- Habilidades técnicas y manuales

Relación con el mundo

Línea educativa: consumo

4/6

Objetivos específicos:

- Ser consciente de lo que necesita.

Contenidos a trabajar en la rama:

- Actitud crítica
- Responsabilidad
- Austeridad
- Consumo de productos
- Consumo de recursos
- Modas y marcas
- Economía
- Globalización
- Pirámide de Maslow

Relación con el mundo

Línea educativa: trabajo

5/6

Objetivos específicos:

- Saber resolver con habilidad las tareas que elige en el proyecto de rama.
- Proponerse metas estimulantes y alcanzables.

Contenidos a trabajar en la rama:

- Afán de progreso
- Responsabilidad
- Autonomía
- Esfuerzo, trabajo, superación
- Actitud crítica
- Estudios

Relación con el mundo

Línea educativa: cultura

6/6

Objetivos específicos:

- Descubrir diferentes tipos de manifestaciones culturales.
- Explorar diferentes culturas e interrelacionarse con ellas desarrollando actitudes de respeto.
- Disfrutar de las manifestaciones y tradiciones culturales como fuente de conocimiento y ocio.

Contenidos a trabajar en la rama:

- Actitud crítica
- Responsabilidad
- Austeridad
- Consumo de productos
- Consumo de recursos
- Modas y marcas
- Economía
- Globalización
- Pirámide de Maslow



Relación con la

trascendencia

1/3

Línea educativa: conocer

Objetivos específicos:

- Ser capaces de sorprenderse y fascinarse frente a la maravilla y el misterio inexplicable de la vida y de todo lo que existe a través de los símbolos sugerentes y vivos que encontramos en la naturaleza.
- Aprender a vivir en la manada utilizando el perdón y la gratitud en la relación con los otros.
- Descubrir a Dios como un amigo que confía en nosotros y nos ayuda a comenzar nuevamente.
- Experimentar el amor de Dios desde la manada, la familia, la naturaleza,...
- Experimentar que nos necesitamos los unos a los otros para complementarnos y enriquecernos.
- Compartirlo todo trabajando a través de la vida en la manada.
- Conocer y respetar otras culturas diferentes a la suya.

Contenidos a trabajar en la rama:

- Conocer, vivir y celebrar el método proyectos.

Relación con la trascendencia

2/3

Línea educativa: vivir

Objetivos específicos:

- Trabajar con la comunidad más próxima (para y con la manada), para vivir el sentido comunitario de compartir y hacer las cosas entre todos.
- Aceptar a los otros castores y lobatos y fomentar los valores del respeto, convivencia y perdón-agradecimiento.

Contenidos a trabajar en la rama:

- Valores
- Conocer, vivir y celebrar el Método Proyectos
- Interreligiosidad

Relación con la trascendencia

3/3

Línea educativa: celebrar

Objetivos específicos:

- Apreciar las pequeñas atenciones y detalles en la relación con el otro.
- Expresar los estados de ánimo y lo que les preocupa y les emociona.
- Interesarse por los miembros de su seisena y ayudarlos cuando lo necesiten.
- Sentirse parte de una comunidad más grande que la colonia y la manada (grupo, parroquia, pueblo...).
- Disfrutar de la naturaleza experimentando momentos de descanso y silencio.
- Maravillarse con los elementos de la naturaleza (la noche, las estrellas, la lluvia, los árboles, las flores...).
- Sentirse afortunados por tener amigos, familia y gente que les quiere.
- Hacer que todo aquello que se vive sea motivo de celebración y de oración (subir la montaña, encender un fuego, iniciar una marcha...).

Contenidos a trabajar en la rama:

- Valores
- Conocer, vivir y celebrar el método proyectos
- El amor como valor motor

4. EL MÉTODO SCOUT EN LA MANADA

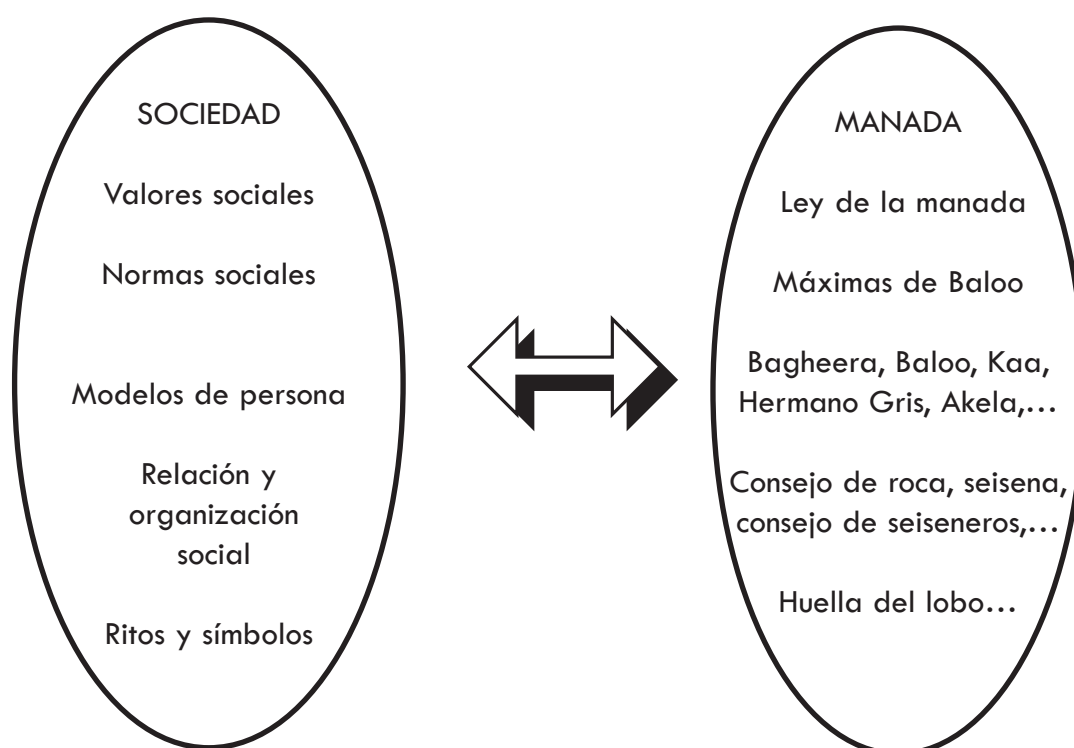
4.1. Marco simbólico

El marco simbólico es un lenguaje que la manada entiende. Con él, no aislamos al niño en un mundo infantil de cuentos y fantasías, sino, al contrario, el marco simbólico nos sirve para ayudar al niño a interpretar la realidad en la que vive, pero desde la imaginación, desde el juego, desde el símbolo, es decir, comprenderá

lo que le rodea con sus instrumentos, no con los del adulto.

Dentro del marco simbólico, el lobato encuentra los cauces para su progreso. Por lo tanto el marco es una pieza esencial dentro del método de la manada y merece especial atención en nuestro estudio.

Elementos del marco simbólico



4.1.1. ¿Por qué *El libro de la selva*?

El método de la manada está basado en *El libro de la selva* de Rudyard Kipling. Éste es sin duda uno de los que más posibilidades ofrece para trabajar con los chavales que comienzan en un grupo scout ya que nos aporta unos elementos y personajes que fomentan la idea de grupo y unión de unos niños que inician ahora su vida común.

Se podría pensar que BP escogió *El libro de la selva* simplemente para dar a los niños un sustituto cómodo del cuadro real en el

cual se pudieran ejercer las actividades de aire libre propias del escultismo. Pero esta elección obedece a razones más profundas. *El libro de la selva* es una historia en la que están representadas de manera simbólica, gran cantidad de actitudes humanas. Cada personaje es un prototipo de humano con sus comportamientos, problemas y virtudes. En este cuento también hay símbolos colectivos (la manada de lobos, las distintas especies de animales, los humanos...) y el símbolo que aglutina a todos: la selva, refle-

jo fidedigno de una mini sociedad; símbolo que despierta gran cantidad de significados. Representa la complejidad de situaciones, de tipos de humanos y problemas que vivimos; y

nos proporciona un marco de fondo para la vida cotidiana de la manada y un material casi inagotable para múltiples actividades.

EL LIBRO DE LA SELVA DE RUDYAR KIPLING: Historia de Mowgli

Hace mucho tiempo que allá muy lejos, en la India, un enorme tigre recorría la selva en busca de alimento; de pronto llegó al sitio donde se encontraba acampando un leñador con su familia y pensó en el banquetazo que se iba a dar engulléndose a aquel hombre que dormía; o mejor aún, a aquel niño gordo hijo del leñador, que ahí se encontraba.

Aunque el tigre era enorme y robusto, sin embargo no era muy bravo y no estaba dispuesto a hacerle frente abiertamente a un hombre armado.

Así pues, se deslizó hasta cerca de la fogata, más por ir mirando a sus presas, no fue suficientemente cauto al caminar, y de pronto puso la pata sobre unas ascuas. El dolor le hizo rugir, y despertó a los del campamento, por lo que no tuvo más remedio que escapar, hambriento y cojeando.

También el leñador y su mujer huyeron despavoridos sin recoger al niño que, ignorante del peligro, echó a andar sin rumbo en medio de la noche.

Con el paso inseguro, propio de sus tiernos años fue subiendo la colina y llegó sin saber cómo, a la caverna que servía de madriguera de un enorme lobo gris, Rama, bravo, pero noble y bondadoso, que al ver que el niño entraba sin miedo a la cueva, y considerando además, que el tigre lo buscaría para devorarlo, lo cogió con el hocico como los perros hacen con sus crías, y lo dejó caer suavemente entre cuatro lobeznos recién nacidos que estaban echados a poca distancia de mamá loba, Raksha. Ésta, mirando al pequeñín acomodarse sin recelo entre sus hijos, le tuvo simpatía y lo tomó bajo su cuidado de ahí en adelante.

Poco tiempo después, Tabaqui, el chacal, se llegó al tigre, que se llamaba Shere Khan, y le dijo: señor tigre, conozco el lugar donde se

esconde el pequeño que tanto os abre el apetito, si lo matáis bien podrías darme un trozo como premio por haber descubierto el escondite. Se encuentra ahí, en aquella cueva, abajo de la roca.

El chacal es un animal asqueroso y servil que induce a otros animales a cazar y matar, mientras él se conforma con las sobras que ellos dejan.

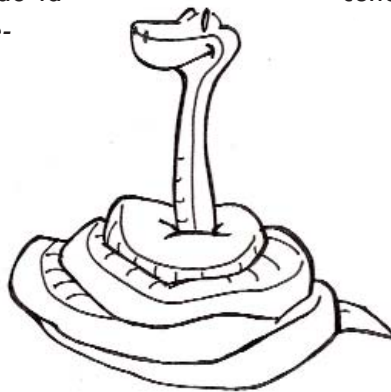
Shere Khan fue en seguida a la entrada de la cueva, la cual permitía que pudiera meter la cabeza; pero no así el resto del cuerpo, por ser demasiado estrecha. Tal circunstancia era bien conocida por Rama, que se encontraba dentro y que, por tanto, no le temía.

El lobo advirtió al tigre que se fuera de ahí y buscara su alimento sin tratar de arrebatarse a otros lo que ellos habían capturado, que no debía transgredir la ley de la selva que prohíbe a un animal matar a un ser humano, porque tal cosa ocasiona el que, posteriormente, se reúnan muchos hombres para

ir tras el asesino, y esto crea dificultades para todos los animales de la selva.

Por contestación, Shere Khan rugió con rabia y, tratando de engañar al lobo, comenzó a lanzarle amenazas y a decirle todo lo que iba a hacer con él. Mamá loba se unió a su esposo para hacer que el tigre se alejara de ahí y lo dejará en paz, pues ella se había puesto a cuidar a aquel niño que algún día crecería y estaría en condiciones de matar a Shere Khan, si éste no se volvía razonable.

El tigre se retiró al fin, y el niño permaneció con los lobos y creció como uno de la familia. Le llamaban Mowgli y le adiestraban en todas las mañas de la selva, entre otras, correr y cazar lo necesario para sus alimentos. De esta manera creció y llegó a ser fuerte e intrépido...



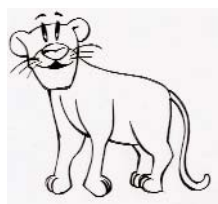
4.1.2. Valores que ofrecen los elementos del marco simbólico

La Selva: es el símbolo universal de la naturaleza y de todas las riquezas que esta nos ofrece. Supone un espacio desconocido pero a la vez latente en el subconsciente que configura todo el universo por descubrir.

El pueblo de la selva: la fauna que vive en la selva está compuesto de animales que tienen la propiedad de pensar, de hablar y de comunicarse con el hombre. Estos animales tienen un valor de símbolo, puesto que cada uno expresa una cualidad, un aspecto, una tendencia, una disposición del espíritu humano. Además, estos animales se organizan a partir de la ley de la selva.

La Manada de Lobos: constituyen un grupo único dentro de la selva, toda una sociedad regida por unos ideales que se reflejan en la ley de la manada. Esta pequeña sociedad permite al niño aprender a relacionarse con los demás y a aceptar unas normas que conducen al desarrollo de las actitudes que queremos educar.

Mowgli: es el protagonista de la historia. Es un niño como los lobatos, por lo que la identificación entre ambos es evidente. Mowgli es un símbolo universal de nosotros mismos, de todas las cualidades modelables o potenciales que hay dentro de nosotros. Las aventuras del niño-rana ilustran la educación que todo ser humano recibe durante su crecimiento.



Bagheera (relación con uno mismo): es la pantera negra, felino ágil, rápido y astuto. Su astucia se convierte en sagacidad que es utilizada como base para el conocimiento, la experiencia y la actuación.

Akela: es el lobo más viejo y sabio de la manada, por ello es su jefe. Su función es la de poner toda su experiencia al servicio de los suyos.



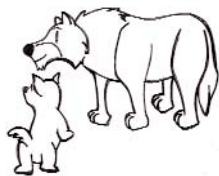
Hermano Gris (relación con la trascendencia): es el hermano lobo de Mowgli. Incondicional de Mowgli, nunca le quiere abandonar, tanto en los buenos como en los malos tiempos, es su HERMANO. Hermano Gris representa la amistad, el espíritu de la manada y la fe en la persona.

Baloo (relación con los demás): es el oso pardo, de carácter alegre. Gran observador que conoce todos los pueblos de la selva. Se pone en acción sólo por aquellas cosas que son realmente importantes. Siempre está disponible y es digno de confianza. Representa la acción desinteresada, acción ofrecida desde un nivel de madurez y buen juicio nacidos de una larga experiencia.



Kaa (relación con el mundo): es una serpiente pitón, no agresiva y amiga de Mowgli que le ayuda en diversas ocasiones, enseña a Mowgli a respetar la naturaleza, y conoce el lenguaje universal de la selva. Simboliza el hecho de que las apariencias engañan.

Raksha: es la madre loba de Mowgli, lo cría como uno más de sus hijos, lo quiere como a los de su propia camada. Su nombre significa "el Demonio", lucharía hasta morir por Mowgli. Raksha representa el amor maternal y la protección.



Hathi: es el gran elefante, el animal más fuerte de la selva que conserva sus tradiciones y conoce la historia de su creación y como Tha fue su creador. La memoria de lo acontecido en la selva es Hathi, por eso es el rey de ella. Representa la experiencia de los años.



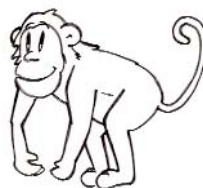
Shere Khan: es el tigre enemigo de Mowgli, que representa el peligro para el hombre. En él se personifican la vanidad, la envidia, la falta de palabra. Es una fachada tras la cual hay un vacío total.



Tabaqui: el chacal que anda a la sombra de Shere Khan, débil e inseguro, representa la adulación y el servilismo.



Los bander-logs: es el pueblo de los monos, símbolo de un pueblo desorganizado, sin disciplina, ni ley comunes.



4.1.3. Cuándo usar *El libro de la selva*

- ETAPA DE ACOGIDA Y ACECHO:

Cuando acabe la acogida (3 ó 4 reuniones), al lobato se le entregará la pañoleta como símbolo de pertenencia al grupo scout. Se puede hacer una pequeña ceremonia en la que se representa entre toda la manada y los educadores el momento en el que Mowgli llega al "Cubil de Raksha y Rama".

Para el momento de la promesa se puede usar "La Roca del Consejo" en la que Raksha presenta a Mowgli junto con el resto de sus hijos ante Akela y el resto de Lobos, o en el que Baloo le explica "las palabras mágicas de la selva", como hermandad entre todos los scouts. El símbolo será el pasapañoletas.

-ETAPA DE DESARROLLO:

Para elegir los rastreos de seisena y, dentro de éstos, la acción de cada lobato, se puede

leer el trocito del Libro de la Selva en el que Baloo explica a Mowgli la Ley de la Selva y los lugares de la selva y los diferentes animales que la pueblan así como los valores de cada pueblo animal.

- PASE A LA UNIDAD DE EXPLORADORES:

Se puede usar la despedida de Mowgli de la Selva en la que le acompañan Baloo, Bagheera, Kaa y el Hermano Gris.

En la vida en la selva se pueden contar muchos fragmentos del libro, bien que ellos los interpreten o como cuentos por las noches, o porque ha pasado algo importante en la manada, como por ejemplo, declarar la "Tregua del Agua".

Todas las historias del Libro de la Selva pueden servir de ambientación para campamentos, juegos, dinámicas, celebraciones...

4.1.4. Diferencia entre el marco simbólico estable y el de cada proyecto

El marco simbólico de la manada, como ya hemos explicado, es el mundo de la fantasía de *El libro de la selva*, pero en cada proyecto tendremos una ambientación que será el hilo conductor para todas las actividades preparadas para la caza en cuestión. Seguiremos utilizando *El libro de la selva* en la caza, con los rastreos

de cada seisena, los nombres de los educadores, ley y máximas de Baloo, etc., pero ambientaremos cada actividad con el que los lobatos han elegido, esto hará que tengan unas normas, unos modelos, unos símbolos... será la manera de organizarnos en este nuevo proyecto.

4.1. Ley y promesa

La ley y la promesa aportan una identidad genuina a nuestro método.

El aprendizaje de los valores, en esta edad, se produce por contagio, es decir, de modo vivencial y experimentándolos de forma afectiva. No se deben enseñar los valores de forma teórica, sino aprovechando las oportunidades que surgen en el trabajo diario con los niños. Mejor que hablarles de valores y actitudes en abstracto, lo hacemos con un lenguaje adecuado y por medio de juegos y dinámicas.

La educación en valores debe estar presente en el día a día en la manada (juegos, reuniones, evaluaciones, danzas, cazas...). Para ello contamos con la ayuda de la promesa del lobato, de las máximas de Baloo y la ley de la manada, *El libro de la selva*, y los demás elementos que, a través de la simbología de la manada, adaptan los valores del esculatismo a la edad de los lobatos.

¿Por qué una ley en la manada?

- Es una adaptación de la ley scout al marco simbólico y a la edad de los lobatos.
- Instrumento para conducir al niño al mundo de la sugestión.
- Reflejo de los valores de la selva y de la manada.
- Ideales básicos de la manada.
- Guía de las actitudes que queremos potenciar en la manada.

La ley de la manada

El lobato escucha y obedece al viejo lobo y hace todo lo posible por ser:

- Atento como Kaa
- Alegre como Bagheera
- Amigo de todos como Baloo
- Amigo de Jesús como Hermano Gris

Las máximas de Baloo

Las máximas están continuamente en funcionamiento dentro de la manada. Queremos que nuestros lobatos adquieran unas costumbres sanas que les ayuden tanto en el grupo scout como fuera de él. Son un complemento de la ley de la selva.

- El lobato piensa primero en los demás.
- El lobato tiene los ojos y los oídos bien abiertos.
- El lobato es alegre, limpio y ordenado.
- El lobato dice siempre la verdad.

4.2.1. Las cuatro relaciones con sus máximas y sus personajes en la manada

Cada personaje de la manada representa unos valores y unas actitudes que el lobato tiene que llegar a interiorizar.

Baloo: Piensa primero en los demás: actitudes de servicio, de compartir, ponerse en el lugar del otro.

Bagheera: Es alegre, limpio y ordenado: responsabilidad personal sobre aspectos fundamentales de su persona, como la higiene, la salud, el orden... que se tienen que fijar en esta etapa del crecimiento. Llamada a la alegría, al optimismo, a una mayor convivencia... Aporta una visión positiva de la vida, ayudando a superarse, vencer las dificultades, saber jugar, no enfadarse al perder...

Kaa: Tiene los ojos y los oídos bien abiertos: actitud de análisis, de atención y observación de la realidad que le rodea, de su entorno. Aprende a escuchar y a desarrollar los sentidos, a mostrar interés por las cosas...

Hermano Gris: Dice siempre la verdad: es una llamada a la sinceridad consigo mismo y con los demás, desarrollando una capacidad de autocrítica. Saber ser amigo, confianza en los demás, honradez, sinceridad...

¿Por qué Baloo?

Es el oso que se encarga de enseñarles la Ley de la Selva a los lobatos, antes de ser aceptados en la Manada, puesto que conoce a todos los pueblos de la selva y no hace daño a nadie porque sólo come raíces y miel.

4.2.2. La promesa en la manada

La promesa es el punto de partida hacia el progreso en la manada. Se hace a los tres meses de la entrada del lobato en la manada.

¿Qué implica la promesa a quien la hace?

- Un compromiso voluntario y el primer compromiso serio del niño, si no viene de la rama colonia.

- Una responsabilidad.
- Una adhesión personal.
- La aceptación de la ley y de los valores que implica.

Es una salida hacia su vida de lobato, no un objetivo en sí, ni la recompensa merecida de la actitud de un lobato modelo. Implica al lobato el hecho de haber descubierto la vida y la ley de la manada; y gira en torno a la idea: "yo lo que soy os lo quiero ofrecer; lo que tengo lo quiero compartir con vosotros".

La promesa consta de los tres deberes (deber hacia los demás, deber hacia Dios y hacia uno mismo) como partes que la integran y de un compromiso personal que la hace exclusiva para cada lobato.

¿Qué funciones desempeñan desde el momento en que un lobato decide hacer su promesa?

LOS EDUCADORES

- Aconsejan al lobato.
- No enjuician su comportamiento.
- Aceptan su compromiso.
- Le muestran su confianza.
- Se comprometen a ayudarlo en el cumplimiento de la misma.

EL CONSEJO DE ROCA:

- Aconsejan al lobato.
- Son testigos y copartícipes.
- Se comprometen a ayudarlo en el cumplimiento de la misma.

Por esta razón, es muy importante que el consejo de roca este compuesta por toda la manada y por el equipo de educadores. El consejo de roca es una buena ocasión para revisar los compromisos personales con la manada, y por observar la progresión personal de los lobatos.

Propuesta de Fórmulas de la promesa en manada

"Delante de Jesús y de toda la manada, me comprometo a cumplir la ley de la manada y... (compromiso personal)".

"Con la ayuda de Jesús, y de todos los lobatos, decido hacer lo mejor por respetar la ley de la manada y... (compromiso personal), y hacer cada día una buena acción".

Lema de la manada

"Haremos lo mejor"

Este lema enseña a los lobatos que las cosas siempre hay que intentar hacerlas lo mejor que les sea posible, dentro de sus capacidades y de sus posibilidades.

La buena acción

Es importante que los lobatos se acostumbren a realizar acciones positivas. Debemos hacerles entender que la buena acción es contribuir a hacer la vida de los demás un poco más feliz.

4.3. Educación por la acción

La educación por la acción consiste en una educación activa en la cual el lobato es protagonista de su propio aprendizaje y su educación.

Para ello se intentará que con cada una de las acciones o experiencias que eligen vivir, se transforme en un aprendizaje para ellos.

Hay que darle un sentido a todo lo que hacemos, de forma que la manada entienda lo que hace y por qué lo hace. Es muy difícil no encontrar cualquier tipo de actividad, aunque parezca de lo más absurda, de la que se pueda sacar un aprendizaje.

Todas estas actividades a realizar, deben ser propuestas y elegidas por la manada, con la ayuda de los educadores. Al final de dichas actividades tendrán un momento de reflexión y evaluación (acción- reflexión- acción), en el que podrán analizar lo que se ha aprendido y descubrir lo que tienen que mejorar para próximas veces... Es una autoevaluación de cada uno, de esa forma la manada aprenderá de su propia experiencia y podrá aplicar los conocimientos adquiridos en próximas actividades. Todo esto

con un seguimiento de su progresión personal.

Para poner en práctica todo esto, se puede optar por realizar los cuadernos de caza personalizado para cada lobato, murales en los que aparezca su progresión...

Los cinco principios básicos de la educación por la acción son:

- Todo aquello que pueda hacer el educando que no lo hagan los educadores.
- Aprender haciendo.
- Posibilitar a nuestros lobatos experiencias significativas para aprender a través de la acción.
- Favorecer la toma de responsabilidades adecuadas al momento evolutivo del chaval.
- Tan importante es el proceso como el resultado final.

Dentro de este proceso acción -reflexión- acción es esencial el proceso de toma de responsabilidades, desde dos claves: consigo mismo y para con las demás personas.

4.4. Vida en pequeños grupos

Al trabajar en grupo pequeño cada niño se siente identificado y reconocido individualmente. Desde el trabajo en grupo pequeño podemos potenciar el desarrollo individual de las personas.

Es en el seno de un grupo pequeño donde las personas pueden ir creando su pequeña sociedad, aprendiendo valores que nos hacen ser personas democráticas y descubriendo en esos valores la cooperación, la escucha activa, la responsabilidad, la autogestión, la empatía, el encuentro con la otra persona, etc.

Indicadores para la vida en pequeños grupos:

- Tamaño: de 6 lobatos como máximo.
- Tipo de interacción: directa.
- Motivación: más ganas por participar y hacer actividades juntos al ser un grupo más reducido.
- Origen: naturales, pero con algún tipo de condición. Ejemplo: sexos y etapas.
- Organización: cargos para cada miembro de la seisena, todos igual de importantes, así que haremos ver este aspecto a los lobatos.

- Liderazgo: persona del grupo más preparada para liderar la seisena.

- Responsabilidades del equipo: la máxima responsabilidad del equipo es la misión del proyecto. Es decir, dentro de la caza cada seisena elige un "rastreo de seisena" para llevarla a cabo entre todos y, dentro de ésta, cada miembro de la seisena elige cómo va a desarrollar las 4 relaciones.

- Identificación: las seisenas tienen denominaciones de colores, que se corresponden con los colores de las pieles de los lobos y sus diversas tonalidades (amarillo, blanco, rojo, marrón y gris); además, cada seisena puede tener un banderín propio, así como un grito que les identifique.

- Espacios de vivencia del trabajo en equipo: las seisenas tienen que ser de 6 lobatos para que puedan relacionarse, convivir, experimentar, explorar y redescubrir, así como crear nuevos vínculos de amistad. En la seisena se aprende a respetar y a trabajar en equipo. Es mucho más fácil trabajar en pequeños grupos que con la manada al completo donde pueden tener vergüenza o nerviosismo. Es tarea del educador

crear momentos propicios (rincón de la seisena, raid de seisena...), para que se creen estos vínculos y relaciones entre los miembros de la seisena, para que su relación sea vivencial y no solamente de organización.

Los lobatos son los que realizan los grupos de forma natural y por afinidad dependiendo de su tiempo en la manada, aunque se pueden poner algún tipo de condiciones para que las seisenas estén compensadas. Ejemplo: chicos y chicas y de todas las etapas posibles. Aunque así no serán naturales del todo, si que serán homogéneas y lo más naturales posibles, ya que intentaremos respetar lo máximo posible sus afinidades.

Los cargos de la seisena serán elegidos entre ellos. Los lobatos serán los responsables de llevar a cabo sus tareas y ver y decidir qué hacer cuando algo no se cumpla o, si se cumple, cómo hacerlo.

Los lobatos tienen unos cargos para la vida de la seisena como son seisenero y subseisenero, que serán anuales. Los demás cargos se crearán según el rastreo elegido.

Cargos y responsabilidades en las seisenas

- ✓ Seisenero: duración de un año. Es el lobato con más experiencia en la seisena. Lo eligen el resto de sus compañeros. Se encarga de coordinar a la seisena y de representarla en los consejos de seiseneros. Suele estar en la etapa de servicio.
- ✓ Subseisenero: hace las funciones de seisenero cuando éste no está.

Características que tiene que tener el seisenero para ser elegido

- ✓ Transmitir confianza y respeto.
- ✓ Ser atento con los compañeros.
- ✓ Motivar para el trabajo en equipo.
- ✓ Motivar a la seisena siendo motivador.
- ✓ Representar a la seisena en los consejos.
- ✓ Ser un ejemplo para los pietiernos y los de primera etapa.

Es muy importante que sea la seisena la que elija al seisenero y que estén de acuerdo para que así acepten sus futuras decisiones como encargado de la seisena.

4.5. Programas progresivos y atractivos

Nuestro **programa** se entiende como una declaración previa sobre el proceso educativo que seguirán los lobatos en el escultismo. Es un sistema que define todas las acciones que vamos a realizar y sus objetivos finales, aunque parte de las actividades se desarrollen con más o menos espontaneidad en función de los centros de interés de nuestros lobatos.

Un programa educativo debe responder tres preguntas fundamentales:

- ¿Qué hace un lobato en el escultismo? La respuesta a esta pregunta serían las actividades, que en nuestro caso se encuentran generalmente enmarcadas en los proyectos.

- ¿Cómo lo hace? Aquí hablamos del método, como el sistema mediante el que organizamos las actividades que proponemos a los lobatos.

- ¿Por qué lo hace? En este caso nos referimos a los objetivos educativos finales propuestos para cada rama, que se definen de acuerdo con la misión y los principios del escultismo.

El programa debe facilitar en los lobatos un proceso en tres fases, siempre contando con el acompañamiento de los educadores:

Comprender los objetivos educativos. Esto implica el conocerlos y hacerlos propios; ésta será la mejor manera de asegurar en los lobatos una motivación por la propuesta de desarrollo personal.

Personalizar la propuesta a los intereses, necesidades y aspiraciones de cada lobato.

Sólo así podremos asegurar un programa útil y eficaz para todos.

Ver reconocido el progreso de forma que se fortalecerá la autoestima y la motivación para continuar el proceso.

Nuestro programa debe tener un carácter progresivo, es decir, ha de proponer un reto continuo para los lobatos en todas y cada una de las áreas de desarrollo de la persona: física, social, espiritual, afectiva, intelectual y del carácter. De esta forma irán adquiriendo confianza y aumentando su motivación, pero en cualquier caso debe ajustarse a la realidad, posibilidades y potencialidades de cada lobato para poder asegurar que cada actividad supondrá un progreso real. Hay que tener en

cuenta la importancia de la progresión individual de los lobatos por encima de todo, para que cumpla y se marquen metas ellos mismos y así tengan una formación continua en el paso por el grupo.

Nuestro programa debe ser una propuesta atractiva para los lobatos. Es por eso que surge de la actividad espontánea de los niños, utilizando sus propios intereses como eje del proceso educativo. Esta idea plantea que deben ser los lobatos quienes propongan, en gran medida, las actividades a desarrollar y en muchos casos las metas a conseguir con éstas.

Con los lobatos utilizaremos el juego como principal herramienta educativa y didáctica, debido a que los niños tienen una necesidad innata de jugar y eliminar el exceso de energía que genera su cuerpo. Los juegos tendrán que estar adaptados según sus centros de interés, edad, nivel sociocultural, etc. Es importante saber que debemos utilizar actividades, juegos

Nuestro programa ha de proponer un reto continuo para los lobatos en todas y cada una de las áreas de desarrollo de la persona

y recursos que estén acordes a nuestros lobatos según mejoren sus capacidades y vayan progresando según lleven más tiempo en la manada. Por eso es importante utilizar una gran variedad de recursos, e intentar no repetirlos y, si se hace, hacerlo las menos veces posibles.

A partir de un estudio de los programas atrayentes y los cambios de los lobatos averiguaremos sus gustos y formas de actuar. Después de saber estas cosas básicas, haremos el Proyecto Educativo de Rama (PER) donde están los objetivos a desarrollar con los niños para conseguir unas metas.

Tendremos que crear en ellos disonancias cognitivas (incongruencia o desarmonía interna del sistema de ideas y actitudes, que presenta

una persona. Por lo tanto la persona se ve automáticamente motivada para esforzarse en reducir esta disonancia para conseguir que el conjunto de sus ideas y actitudes encajen entre sí, constituyendo una cierta coherencia interna) durante los juegos, para que así siempre tengan la inquietud de aprender cosas y llenarse de nuevas ideas.

Los educadores ayudan a los niños a ser críticos con la sociedad y a no creerse todo lo que les dice la misma. Consiguen que los lobatos puedan ver a través de sus ojos, pensando y viendo cómo es la sociedad desde un punto de vista más crítico.

Los educadores ayudan a los niños a ser críticos con la sociedad y a no creerse todo lo que les dice la misma.

4.6. Vida en la naturaleza

La naturaleza es el marco ideal para la realización de infinidad de actividades atractivas para la manada (marchas, observación de la flora y la fauna, astronomía, campamentos...).

Estos espacios son idóneos para una vivencia única, en la que se pueden trabajar el conocimiento de cada lobato, las relaciones sociales en la manada y los sentimientos propios.

La relación con la naturaleza es una herramienta muy importante para el aprendizaje de los lobatos, es una edad de descubrir y explorar.

Es indudable que los lobatos se sienten atraídos por los animales, existe un primer momento de curiosidad y no tardan en pasar a un

plano afectivo. Aprovechar esta predisposición de los niños con vistas a motivarles en el plano afectivo, informativo y ecológico, puede ser un propósito excelente, fácil de realizar.

Al mismo tiempo que se informa, hay que trabajar el respeto por la naturaleza y por los seres vivos que la conforman (animales y plantas).

Una de las ventajas de este tipo de actividades es la sensibilización de los lobatos hacia experiencias sensoriales; durante el paseo hay que llamar su atención sobre los diferentes sonidos que pueden percibir: el viento a través de las hojas de los árboles, el graznido del cuervo, la diferencia entre el croar de la rana y el soni-

do que emite el sapo, el canto de las cigarras, etc.

A diferencia de lo que ocurre en los paseos por la ciudad, en el campo las cosas se pueden tocar y percibir a través de su textura, se puede mirar y diferenciar las formas de las hojas de los árboles y el plumaje de los pájaros.

Para ello se tienen que incluir actividades orientadas, en dichos espacios, tanto las acampadas que realizamos, salidas puntuales a espacios naturales cercanos, museos de ciencias naturales, jardines botánicos, granjas...

Hay que aprovechar la naturaleza para potenciar, además del respeto, la austeridad, puesto que es un elemento o herramienta de trabajo que está al alcance de todos debido a su carácter gratuito.

Estas actividades harán que los lobatos tomen conciencia y sensibilización por la defensa de estos espacios naturales y de quienes los ocupan, sabiendo que su presencia tendrá que pasar desapercibida, como meros observadores o participantes sin causar alteraciones que puedan dañar el espacio natural.

El papel del educador es fundamental, como orientador de la manada para que pueda des-

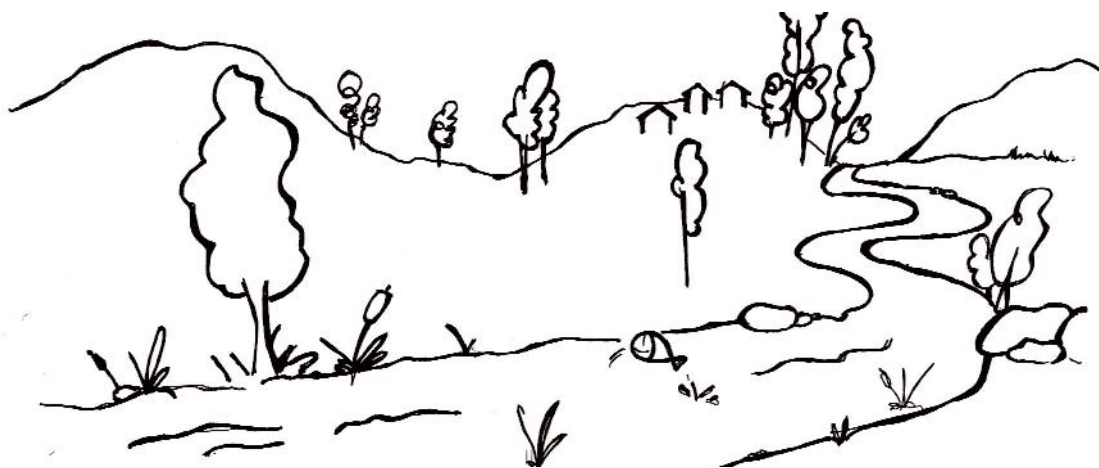
cubrir y apreciar todas las maravillas que nos ofrece la naturaleza, siendo un ejemplo a seguir por todos los lobatos de conocimiento, conservación y defensa.

La naturaleza es un espacio que invita a la tranquilidad, relajación y reflexión. Por esta razón, es importante que los lobatos la entiendan como tal, que aprendan que pueden utilizar este espacio para pensar, reflexionar y descubrirse a sí mismos a través de la conexión entre nosotros y la naturaleza.

Es un lugar en el cual podemos apreciar la grandeza e importancia de las pequeñas cosas (una gota de agua, una flor, un insecto...), así como admirar la belleza de los elementos que la forman. El educador tiene que ser capaz de transmitir este mensaje a los lobatos, ya que, si descubren la importancia de cada elemento que forma la naturaleza (por pequeño e insignificante que sea), mayor será el respeto que sientan por ella y la actitud de cuidarla y mantenerla. Es una manera de ver la obra de Dios, y la gratuidad que nos ofrece, todo está a nuestro alcance pero hay que respetarla y cuidarla.

El educador tiene que ser capaz de transmitir este mensaje a los lobatos, ya que, si descubren la importancia de cada elemento que forma la naturaleza (por pequeño e insignificante que sea), mayor será el respeto que sientan por ella y la actitud de cuidarla y mantenerla. Es una manera de ver la obra de Dios, y la gratuidad que nos ofrece, todo está a nuestro alcance pero hay que respetarla y cuidarla.

La naturaleza es un espacio que invita a la tranquilidad, relajación y reflexión



5. MÉTODO PROYECTOS: LA CAZA

5.1. ¿Qué es la caza?

Definimos la caza como un marco simbólico o hilo conductor que hace posible a través de un gran juego organizado, estructurado y con presencia del educador scout, el desarrollo de todos los aspectos de los lobatos, desde los objetivos educativos de esta rama y sus centros de interés.

¿Por qué hacemos la caza?

La caza fundamentalmente es el medio, la disculpa que utilizamos para posibilitar el desarrollo de esas potencialidades señaladas en nuestros lobatos.

Es una actividad progresiva, entendiendo por progresar dar respuesta a una serie de necesidades, conseguir unas metas e ir trazando otras, para así ir poco a poco avanzando. Progresar significa madurar, enriquecer las propias relaciones con los demás y también adquirir habilidades.

Es una actividad atractiva, porque es una propuesta de acción caracterizada por la variedad y el atractivo, y está centrada en los intereses del lobato (se lleva a cabo desde sus centros de interés). En este marco, la motivación jugará un papel fundamental: las cazas son atractivas en la medida en que las hagamos atractivas.

Debe tener:

Se debe trabajar en un ambiente conocido donde los niños son los que actúan, exploran y experimentan según sus intereses, además de conseguir iniciativa, solidaridad, interacción, actividad y hábitos saludables. Para así ser capaz de proponerse algo y lograrlo donde él mismo sea cómplice de sus actividades. Todo esto debe hacerse con la cooperación del resto de miembros.

Sirve para:

Dar y enriquecer a la persona de cultura e ideas nuevas que le ayuden a evaluarse a sí mismo y a los demás haciéndole más autónomo y capaz de saber elegir y actuar. Esto hará que el niño desarrolle la empatía y el bienestar propio y de los demás aprendiendo a trabajar para desarrollar así su progresión personal.

¿Cómo hacemos la caza?

Previos a tener en cuenta:

- Necesidades de la rama y/o entorno que la rodea
- Objetivos que queremos conseguir
- Medios de los que disponemos para conseguir esos objetivos

Motivar	Esta fase previa corresponde a los educadores scouts. El objetivo sería despertar nuevas inquietudes y necesidades en los lobatos.
Proponer (idear)	La manada propone ideas para su caza a través de las seisenas. Sus propuestas pueden ser cada vez más elaboradas si se les enseña cómo.
Elegir	Cualquier elección es válida si es a través del consenso, el cual ya es posible en estas edades. El educador modera la elección, no la dirige.
Organizar	Es fundamental el funcionamiento seisenas y la adecuada distribución del trabajo para que aprendan a ser autónomos. No eternizar esta fase porque los niños pierden motivación.
Realizar	La motivación a largo plazo suele resultar difícil de mantener, es por eso que el educador deberá ordenar las actividades y juegos para asegurarse de que todos se realicen. La presentación y coordinación de cada uno corre a cargo del lobato.
Celebrar	Hay muchas formas de celebrar que hemos terminado el proyecto. Para no caer en la repetición, los educadores han de enseñar a la manada ejemplos de esa variedad. Los niños siguen siendo los protagonistas: eligen el tipo de celebración y la llevan a cabo con nuestra ayuda.
Evaluar	Al igual que en la celebración, existen muchas formas de evaluar. Enseñémosles esa variedad y dejemos que poco a poco lleven las riendas de la evaluación. Son capaces de autoevaluarse y hacer críticas constructivas si se lo explicamos. No los infravaloremos.

- **¿Qué fase ha de dirigir el educador?** Motivar
- **¿Cuánto debe durar una fase?** No más de tres meses, es muy difícil mantener el ritmo de motivación.
- **¿Cuánto debe durar cada fase?** Motivar, proponer y elegir no debe durar más de tres reuniones.

5.2. Fases de la empresa

Antes de empezar una caza existe un trabajo previo de los educadores: **motivar**.

Esta fase previa corresponde a los educadores scouts. El objetivo sería despertar nuevas inquietudes y necesidades en los lobatos.

¿Quién?

- ✓ Los educadores, tenemos que crearles nuevas necesidades a la manada.

Valores a trabajar

- ✓ Creatividad
- ✓ Imaginación
- ✓ Generar ideas

Duración

- ✓ Dependiendo de la modalidad, pero nunca debe pasar mucho tiempo entre motivar e idear..

¿Cómo?

- ✓ Salidas a exposiciones, cine, teatro, playa, parque, naturaleza...
- ✓ Cuarto sensorial: audiovisual, libros, cuentos, malabares, música, pintura, mural...
- ✓ Lluvia de ideas
- ✓ Momentos culturales: últimos libros leídos, películas vistas...
- ✓ Actividades asociativas y federativas
- ✓ Mural de lo que me gusta y lo que no me gusta

5.2.1. Idear y proponer

Idear: Es la fase en la que los lobatos transmiten sus centros de interés al resto de la seisena.

¿Quién?

- ✓ Las seisenas

Valores a trabajar

- ✓ Respeto al que habla
- ✓ Opinión crítica
- ✓ Defensa de una idea
- ✓ Trabajo en equipo
- ✓ Aceptación de decisiones y creérselo

Duración

- ✓ Una reunión

¿Cómo?

- ✓ En consejo de seisena: se reúne la seisena para pensar la caza y todos expresan sus ideas hasta que sale una concreta. Se organizan para proponerla al resto de la manada.

Proponer: La manada propone ideas para su caza a través de las seisenas. Sus propuestas pueden ser cada vez más elaboradas si se les enseña cómo.

¿Quién?

- ✓ La seisena en consejo de roca

Valores a trabajar

- ✓ Mostrar su idea
- ✓ Originalidad
- ✓ Creatividad
- ✓ Capacidad organizativa
- ✓ Claridad de ideas
- ✓ Desinhibición

Duración

- ✓ Una reunión

¿Cómo?

En consejo de roca a través de:

- ✓ Mural
- ✓ Teatro
- ✓ Diaporamas
- ✓ Canción
- ✓ Títeres
- ✓ Película
- ✓ Sombras chinas
- ✓ Mímica
- ✓ Juegos

5.2.2. Elegir

Cualquier elección es válida si es a través del consenso, el cual ya es posible en estas edades. El educador modera la elección, no la dirige.

¿Quién?

- ✓ Cada lobato en consejo de roca

Valores a trabajar

- ✓ Opinión crítica
- ✓ Decisión propia
- ✓ Libertad de elección
- ✓ Defensa de ideas
- ✓ Aceptación de otras opiniones

Duración

- ✓ En la misma reunión que proponen (total unas 3 horas).

¿Cómo?

- ✓ Llegando al consenso: primero por parejas, después por seisenas y, al final, en la rama.

5.2.3. Organizarse

Es fundamental el funcionamiento seisenas y la adecuada distribución del trabajo para que aprendan a ser autónomos. No se debe eternizar esta fase porque los niños pierden motivación.

¿Quién?

- ✓ Toda la manada

Valores a trabajar

- ✓ Capacidad organizativa
- ✓ Responsabilidad
- ✓ Diálogo
- ✓ Respeto
- ✓ Asunción de normas
- ✓ Priorizar
- ✓ Delegar
- ✓ Iniciativa

Duración

- ✓ Media sesión

¿Cómo?

- ✓ Cronograma.
- ✓ Mural de la caza
- ✓ Mapa conceptual

Enriquecimiento del proyecto: Es la fase en la que el kraal de educadores plantea sus objetivos del PER, a través de los centros de interés de nuestros lobatos, nosotros conseguimos una verdadera educación en valores.

¿Quién?

- ✓ El kraal de la unidad

Valores a trabajar

- ✓ Valores contenidos en el PEG (proyecto educativo de grupo)
- ✓ Valores contenidos en el PER (proyecto educativo de rama)

Duración

- ✓ Dos horas

¿Cómo?

- ✓ En un kraal

5.2.4. Realizar

El educador deberá ordenar las actividades y juegos para asegurarse de que todos se realizan. La presentación y coordinación de cada uno corre a cargo del lobato.

¿Quién?

- ✓ Todos

Valores a trabajar

- ✓ Participación activa
- ✓ Cooperación
- ✓ Tolerancia
- ✓ Empatía
- ✓ Diversión
- ✓ Satisfacción
- ✓ Amistad
- ✓ Superación
- ✓ Juego limpio
- ✓ Asunción de normas
- ✓ Progresión

Duración

- ✓ Un mes

¿Cómo?

- ✓ Llevando a cabo el proyecto: juegos, salidas, campamentos, dinámicas, progresión personal...

5.2.5. Celebrar

Hay muchas formas de celebrar que hemos terminado el proyecto. Para no caer en la repetición, los educadores han de enseñar a la manada ejemplos de esa variedad. Los niños siguen siendo los protagonistas: eligen el tipo de celebración y la llevan a cabo con nuestra ayuda.

¿Quién?

- ✓ Todos

Valores a trabajar

- ✓ Alegría
- ✓ Ser agradecido
- ✓ Satisfacción
- ✓ Autoestima
- ✓ Saber pedir perdón
- ✓ Perdonar
- ✓ Vivencias
- ✓ Expresión de sentimientos
- ✓ Sentimiento de grupo
- ✓ Participación

Duración

- ✓ Un reunión

¿Cómo?

- ✓ Velada
- ✓ Salida
- ✓ Fiesta
- ✓ Celebración de la palabra
- ✓ Juegos
- ✓ ...

5.2.6. Evaluar

Al igual que en la celebración, existen muchas formas de evaluar. Enseñémosles esa variedad y dejemos que poco a poco lleven las riendas de la evaluación.

Son capaces de autoevaluarse y hacer críticas constructivas, si se lo explicamos. No los infravaloremos.

¿Quién?

- ✓ Todos y el kraal a parte

Valores a trabajar

- ✓ Satisfacción
- ✓ Orgullo
- ✓ Reconocimiento
- ✓ Ser consecuente
- ✓ Coherencia
- ✓ Crítica constructiva
- ✓ Responsabilidad

Duración

- ✓ Una sesión, aunque...

Se va evaluando durante todo el proceso, el kraal lo hace mediante:

- Observación directa
- La consecución de los objetivos propuestos
- Acciones
- Progresión personal de cada lobato

¿Cómo?

- ✓ Fotos
- ✓ Mural
- ✓ Gritos
- ✓ Aplausímetro
- ✓ Dinámicas de evaluación: globos, barcos...

5.3. Juego democrático

El juego democrático o institucional es algo muy característico dentro de la pedagogía del proyecto.

¿Por qué el juego democrático?

Porque, para la Federació d'Escoltisme Valencià (FEV), el educador es un guía o acompañante, y los educandos son los protagonistas de su propio aprendizaje.

Una forma eficaz de permitir ambos roles es el juego democrático: a través de él los lobatos potencian su autonomía y su capacidad de coordinación y cooperación, mientras el educador queda "más libre" para ejercer de observador activo y enriquecer cuando lo considere necesario.

Ejemplos de juego democrático

- ✓ Pequeño grupo (seisena): actúa a la hora de proponer un proyecto, de realizar una parte del mismo, etc. Con la supervisión de un educador, la seisena también se encarga de coordinar y de que se cumpla lo que se decide en la asamblea. Es el órgano "ejecutivo". Lleva a cabo la programación final y supervisa la realización del proyecto.
- ✓ Consejo de seisena: es la reunión de la seisena. En él se idea la caza, se piensa el rastreo, se eligen las acciones a desempeñar por cada lobato en el rastreo, se evalúa tanto el rastreo como las acciones.
- ✓ Consejo de roca (educadores de la rama y toda la manada): es el órgano "legislativo" y "judicial" que se reúne cuando hay que tomar una decisión que concierne a todos, para llegar al consenso de un nuevo proyecto, para evaluar...
- ✓ Consejo de seiseneros: es la reunión de los seiseneros con los educadores, se toman decisiones, se habla del funcionamiento de las seisenas, se termina de organizar la caza, se ve si todas las seisenas están a gusto con la caza...

6. PROGRESIÓN PERSONAL

6.1. Características de la progresión personal

La progresión personal parte de la personalidad de cada uno de nuestros lobatos (aptitudes, centros de interés personales, motivación, habilidades, potencialidades, debilidades, inquietudes...) y los ámbitos que influyen en ellos mismos.

Las actividades que desarrolla la manada como grupo ayudan a los niños a desarrollar sus capacidades en las diferentes relaciones. Aunque trabajamos con toda la manada a la vez o con las seisenas, nosotros apostamos por un modelo educativo personalizado, en el que se atiendan las necesidades de cada niño de forma individual, adaptándonos al momento evolutivo que vive.

El sistema de progresión en la manada se ha de llevar a cabo de cara al propio niño y no hacia los demás, no se debe fomentar la comparación o la competición, no es una recompensa.

Se trata de hacerles ver en cada momento su progreso y de cómo van alcanzando nuevos logros. Es un sistema flexible que pretende que vayan completando su progresión de forma individual.

Todos los lobatos tienen que vivir las etapas de la vida en la manada, es decir, tener su acogida, aprender todo sobre la selva para así poder hacer su promesa y saber a qué se compromete, su etapa de desarrollo, servicio, transición y pase a la unidad de exploradores. Cuando un niño no entra en la manada desde los 7 años debe pasar su periodo de acecho y así descubrir poco a poco la manada, al igual que el resto de sus compañeros. Lo que se debe hacer cuando un lobato entra más tarde es hacer que sus etapas duren menos pero que, aún así, pase por todas para que progrese de la misma manera que el resto.

* **Progresión personal:** Parte de la realidad de cada uno atendiendo a sus necesidades y sus potenciales.

* **Progresión comunitaria:** Porque el lobato crece y progresa en la medida que interacciona con el resto de personas que le rodea. Dentro de la progresión en la manada resaltamos la vida en la seisena.



6.2. Fases de la progresión personal

Etapa de acogida

Esta etapa tiene una duración de tres meses y comprende tres momentos importantes: la acogida (cuando el niño llega a la rama, dura dos o tres semanas y deben aprender el nombre de los lobos y los educadores que le acompañarán en su vida a la manada); el acecho (dura desde el inicio hasta el campamento de Navidad, el lobato debe conocer y aprender el nombre de los personajes de la selva, las normas del grupo y de la manada, encontrar un lugar en la seisena, conocer la ley de la mana-

da y las máximas de Baloo); y la promesa, que significa el final de la etapa de acogida en sí misma, es una salida hacia su vida de lobo, implica el hecho de haber descubierto la vida y la ley de la manada y gira en torno a la idea "yo quiero ofreceros aquello que soy, aquello que tengo lo quiero compartir con vosotros". En el momento de la promesa, tanto los educadores como el consejo de roca, juegan un papel importante y tienen unas funciones determinadas:

LOS EDUCADORES

- ✓ Aconsejan al lobato.
- ✓ No juzgan su comportamiento.
- ✓ Aceptan su compromiso.
- ✓ Le muestran su confianza.
- ✓ Se comprometen a ayudarlo en el cumplimiento de la misma.

EL CONSEJO DE ROCA

- ✓ Aconsejan al lobato.
- ✓ Son testigos y cooparticipantes.
- ✓ Se comprometen a ayudarlo en el cumplimiento de la misma.

Por esta razón, es muy importante que el consejo de roca esté compuesto por toda la manada y por el equipo de educadores. El consejo de roca es una buena ocasión para revisar los compromisos personales con la manada, y para observar la progresión personal de los lobatos. Es el primer compromiso serio que el

niño adquirirá, no es la meta, es el comienzo de la progresión personal. La pide él mismo, ninguna persona puede decirle que no, ya que es su compromiso, pueden aconsejarle los otros lobatos y educadores, pero el niño tiene la última palabra.

Etapa de desarrollo

Esta etapa tiene una duración de año y medio, en este tiempo el niño llevará a cabo al menos cuatro o cinco cazas. Dentro de éstas, el lobato adquiere una serie de aprendizajes: actitudes, responsabilidad y compromiso, rela-

ciones sociales, autoevaluación, conciencia de su progresión personal... Además, desarrollará acciones concretas en relación a los cuatro ejes: uno mismo, sociedad, espiritualidad y el mundo.

Etapa de servicio

Tiene una duración de un año, durante el que el lobato llevará a cabo al menos tres cazas. Los objetivos principales de esta etapa

son: servir, ser un modelo en la manada y el conocimiento de la unidad de exploradores.

Etapa de transición

En esta etapa el lobato evaluará su vida en la manada, se reconocerá a él mismo su pro-

greso personal dentro de la manada y conocerá su nueva vida en la unidad de exploradores.

Pase a la unidad de exploradores

La manada reconoce que el lobato está preparado para vivir como un explorador las grandes aventuras en la unidad. El pase del lobato a la unidad de exploradores es una fiesta, un paso hacia delante, un progreso de su vida scout que no se podrá pasar por alto sin decir nada. Generalmente tiene lugar en el mes de septiembre al comenzar la ronda. En función de las situaciones (edad, madurez, interés por las actividades, lugar en el grupo...) es posible hacer también un cambio después del campamento de Semana Santa. El cambio será una ocasión de coger nuevos lobatos.

La preparación material del lugar, el recuerdo que se ofrece, las canciones, la merienda de la fiesta que todos los lobatos preparan, habrán sido elegidos en agradecimiento y recuerdo de las ayudas aportadas a la manada.

Como todo cambio, este paso adelante no

se da sin trabajo tanto para los adultos como para los niños. Acabar su vida de lobato para nacer como explorador le parece una aventura, un cambio difícil de asimilar. Debéis tener cuidado de no mantener buenos lobatos de mucha edad en la manada. Necesitan jugar con otros de su edad.

Aunque la camisa no tiene el mismo color, el escultismo y sus principios son los mismos. Es importante sensibilizar a los educadores de la nueva rama para la acogida, para la integración progresiva del nuevo explorador. Hacerles conocer sus gustos, las competencias que tenían en la manada. Esto los ayudará a encontrar rápidamente un lugar en la unidad de exploradores. Si el momento ha sido elegido a tiempo, si el lobato sabe lo que vivirá y si, tanto la manada como la unidad de exploradores actúan al unísono, será una verdadera fiesta.

6.3. Cómo trabajamos la progresión personal

COMPROMISO

- ✓ Se realiza una vez elegida la caza y los rastreos repartidos.
- ✓ El lobato realiza un compromiso teniendo en cuenta su desarrollo en las cuatro relaciones potenciando aquellas que tiene menos trabajadas.
- ✓ Este irá acompañado de una acción.
- ✓ Su compromiso servirá para llevar a cabo el rastreo de su seisena.
- ✓ Lo anota en su cuaderno personal. Si lo vemos conveniente se puede hacer para cada seisena un mural de su rastreo.
- ✓ Los compromisos se realizan en la seisena con el acompañamiento del educador y del resto de lobatos.

REVISIÓN

- ✓ Los compromisos se revisan por lo menos una vez, en la mitad de la caza y una al final.
- ✓ Según su evolución podrá ser redefinido.
- ✓ La revisión se realiza en consejo de seisena con el acompañamiento del educador.

EVALUACIÓN

- ✓ Se realiza una evaluación individual y en consejo de seisena.
- ✓ Se revisa el compromiso que se propuso y las relaciones que ha desarrollado. Lo anota en su cuaderno personal y en el mural de la seisena.
- ✓ La evaluación se realiza en consejo de seisena con el acompañamiento del educador. Si ha con seguido su compromiso se le reconocerá con una madera de color amarillo.

5.6. Herramientas para la progresión personal y comunitaria

La progresión personal se trabaja a través del método proyectos.

Cuaderno de caza: cada lobato tendrá un cuaderno personal que se le entregará nada más entrar a la rama. En él pueden profundizar en la metodología de la manada. El cuaderno personal es una herramienta para los lobatos donde pueden anotar sus compromisos, su progresión, sus recuerdos...

Es importante que los educadores animemos en la utilización del cuaderno para que esta herramienta tenga éxito. Es personal, el lugar donde se aconseja trabajarlo es en la seisena. Junto a ella adquiere compromisos, los revisaremos, resolveremos dudas, aprenderemos uno de otros...

Mural de la caza: una vez elegida y organizada la caza, los lobatos plasman en un gran mural los aspectos más importantes y destacables.

- Nombre de la caza
- Marco simbólico
- El nombre de los rastreos (podemos hacer un mural de cada seisena)
- La carta de la caza
- Calendario
- Fotos...

El mural se convierte en un reflejo de lo que hacemos en la caza. A medida que avanza el proyecto, el mural se llena de más aportaciones y recuerdos. De esta forma, el mural adquiere vida, evoluciona con el proyecto.

Proponemos que cada seisena tenga un pequeño mural que pueda ser colgado en el

gran mural y separado cuando la seisena quiera organizarse, revisar o evaluar algún aspecto del proyecto. En este mural es interesante que aparezca:

- El nombre la seisena
- La misión a desarrollar
- El nombre de los lobatos
- Los compromisos personales...

Enriquecimiento de la progresión personal y comunitaria: los educadores trasladan los valores elegidos en el Proyecto Educativo de Rama (PER) a la progresión personal de los lobatos según sus necesidades y motivaciones. Para ello, es importante que el kraal se reúna previamente a la elección de los compromisos para tener preparados los aspectos que quieren trabajar con cada uno de ellos. El educador está presente en los momentos de realizar sus compromisos, revisiones y evaluaciones desde donde podrán enriquecer los programas personales. La seisena es el lugar donde se realiza el compromiso, la revisión y la evaluación que tiene dos espacios (en consejo de roca y en seisena). Éste es un espacio de enriquecimiento mutuo entre los lobatos. Éstos son momentos relevantes en la progresión personal, por eso es crucial el acompañamiento del kraal y de aquellos que se encuentran en tercera etapa.

Carta de la caza: en ella se fijan todas las normas a seguir por toda la manada durante la caza, la hacen ellos con el acompañamiento del educador.

Son normas creadas y aceptadas por todos.

5.6. Ceremonias y simbología

En cada transición se realiza una ceremonia de reconocimiento a los objetos cumplidos en cada etapa.

- Los momentos de transición son espacios simbólicos: significativos, dinámicos y conscientes. Todos son partícipes de la ceremonia.

- Las ceremonias son importantes para reflejar los pasos de etapa dentro de la progresión personal y comunitaria porque, de esta forma, queda reflejada la evolución de cada uno.

- El educador evaluará junto al lobato la etapa que deja atrás.

En cada transición se realizará una ceremonia en reconocimiento a los objetivos alcanzados en cada etapa.

PASE DE COLONIA:

Corresponde a la entrada de los castores en la manada, realizando un pase de rama establecido desde la etapa inferior y que corresponde a la despedida del castor de la colonia y la bienvenida a la manada.

ETAPA DE ACOGIDA:

Durante el acecho, el reconocimiento será la camisa amarilla y la pañoleta (como símbolo de pertenencia al grupo). Cuando el niño realiza su promesa, se le reconoce ésta con el pasapañoletas.

Ver marco simbólico para ver la ceremonia.

ETAPA DE DESARROLLO:

El símbolo, para cada una de sus acciones conseguidas, será una madera de color amarillo. En total podrá tener cinco al finalizar la etapa. Habrá un pasapañoletas pequeño que se pondrá sólo a un lado de la pañoleta, que reconocerá que pasa de la etapa de desarrollo a la de servicio.

Ver 4.1 (marco simbólico) para ver la ceremonia.

ETAPA DE SERVICIO:

Las maderitas serán de color morado.

Ver 4.1 (marco simbólico) para ver la ceremonia.

¹ Respuesta de la RAE a la consulta realizada en mayo de 2007

Desde un punto de vista estrictamente lingüístico, los desdoblamientos a los que usted hace referencia en su consulta, fruto del interés por evitar el sexismo que supuestamente entrañaría el uso exclusivo de las formas gramaticalmente masculinas en los casos de sustantivos con flexión de género que designan seres animados y, por tanto, susceptibles de referirse a individuos de uno u otro sexo, son innecesarios.

El empeño en realizar sistemáticamente estos desdoblamientos tiene su origen, en unos casos, en el desconocimiento de lo que gramaticalmente se define como "uso genérico del masculino gramatical" y, en otros, en la voluntad declarada por parte de determinados colectivos sociales y políticos de suprimir este rasgo inherente al sistema de la lengua como si fuese una consecuencia más de la dominación histórica del varón sobre la mujer en las sociedades patriarcales. Sin embargo, el uso genérico del masculino gramatical tiene que ver, simplemente, con el principio bási-

co de la economía lingüística, que supone la materialización en el ámbito comunicativo de la tendencia general del ser humano a obtener sus fines con el menor esfuerzo posible.

El uso genérico del masculino gramatical se basa en su condición de término no marcado en la oposición binaria masculino/femenino.

En lingüística, la expresión "no marcado" alude al término que opera cuando la distinción en la que se basa una oposición de este tipo queda inactiva; dicho de otro modo: **cuando no es relevante la distinción, el sistema determina el uso de uno de los dos términos, que pasa a incluir también, en su referencia, el subconjunto designado por el término marcado** (el femenino, en el caso de la oposición de género). Esta es la razón de que en los sustantivos que designan seres animados, el masculino gramatical no solo se emplee para referirse a los individuos de sexo masculino, sino también para designar la clase, esto es, a todos los individuos de la especie, sin distinción de sexos. También se anulará en la oposición cuando sustantivos de este tipo se emplean en plural, pudiendo incluir en su designación a seres de uno y otro sexo.

Cabría preguntarse en qué medida es incorrecta esta repetición, a todas luces innecesaria desde el punto de vista lingüístico. Estrictamente, **sólo cuando la oposición de sexos es un factor relevante en el contexto se requiere la presencia explícita de ambos géneros. El desdoblamiento indiscriminado conduce a la eliminación de la posibilidad del empleo distintivo**; este fenómeno propiciado por factores sociopolíticos, y no del propio sistema lingüístico, se considera inadecuado, más que por su "incorrección", por

resultar un factor empobrecedor, por un lado, y generador de un lenguaje artificioso, por otro.

Por lo que respecta a la concordancia y a la exigencia de un artículo o determinante ante cada sustantivo resultante del desdoblamiento, cuando se coordinan dos o más nombres concretos cuyos referentes son entidades distintas, lo normal y recomendable es que cada uno de ellos vaya precedido de su propio determinante.

Evidentemente, lo normal es que los hablantes traten de mitigar la pesadez en la expresión provocada por tales repeticiones, afán que ha suscitado la creación de soluciones artificiosas que contravienen, de forma más o menos flagrante, las normas de la gramática, como decir el diputado o diputada, las y los ciudadanos, o la aplicación de recursos ingeniosos, como el empleo del símbolo de la arroba (@) para integrar en una sola palabra las formas masculina y femenina del sustantivo: !@s niñ@s. Asimismo, se han ensayado, en ocasiones, sustituciones sistemáticas como la ciudadanía en vez de los ciudadanos, las personas afectadas, en vez de los afectados, el alumnado en lugar de los alumnos, etc.; **estos artificios son, en el mejor de los casos, innecesarios**, y, en el peor, rebuscados y hasta ridículos.

A todo esto se añade **la imposibilidad de aplicar consistentemente y en todos los contextos posibles estos procedimientos y todo procedimiento no consistente, en este caso por ir contra la naturalidad lingüística, está condenado al fracaso**. De hecho, estos fenómenos se producen exclusivamente en el ámbito del lenguaje político y administrativo por razones, insistimos, de carácter extralingüístico".



FEV - Colección Rosa de los Vientos



federació
d'escoltisme
Valencià